

# Projet : Ma grenouille s'est échappée !

## Cycle 3 - Série de 3 activités qui se suivent.

### Séance 1 : fabrication par modelage

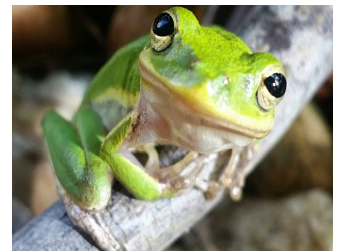
#### Questions du programme

#### La matérialité de la production plastique et la sensibilité aux constituants de l'œuvre

- Les qualités physiques des matériaux : incidences de leurs caractéristiques (porosité, rugosité, liquidité, malléabilité...) sur la pratique plastique [...] en volume (stratifications, assemblages, empilements,...), sur l'invention de formes ou de techniques, sur la production de sens.

**Apprentissages visés :** Expérimenter le modelage. Développer l'observation de la matière et son rôle dans l'élaboration du projet. Savoir la former, l'éprouver, jouer de ses caractéristiques physiques, des textures. Être capable d'identifier la part du hasard, et celle de l'intention.

**Dispositif :** une bonne poignée de pâte à modeler ou d'argile par élève + possibilité d'en donner plus sur demande, images variées de grenouilles (divers points de vue, diverses espèces + espèce de Guadeloupe).



Observation rapide des images : Quelles sont les particularités des grenouilles ? Quels sont leurs points communs ? (yeux globuleux, replis des cuisses, longs doigts, grande gueule).

**Demande :** Fabriquez votre grenouille avec l'argile.

En cours de séance, le professeur oriente ses remarques sur les qualités du matériau, sa malléabilité, son homogénéité, ses limites, la nécessité de malaxer, les modes d'assemblage des différents membres, la solidité de l'assemblage, la nécessité de souder pour joindre les pièces entre elles.

**Évaluation formative :**

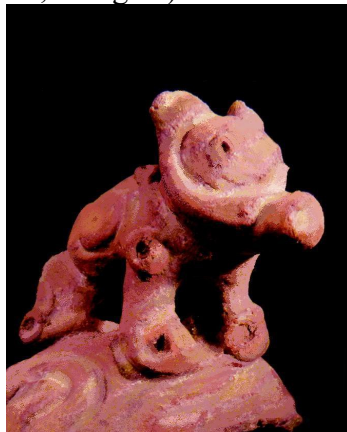
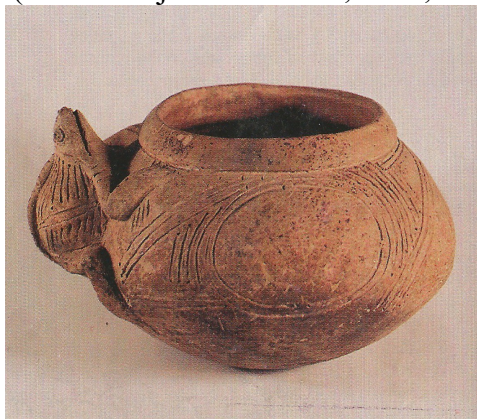
### Conséquences esthétique et expressive du matériau et de la technique :

On remarque l'effet produit par le choix de modeler les différents membres à part pour les assembler ensuite (« ils ressortent plus », « pour les yeux c'est rigolo », « ça fait plus gros qu'en vrai », ils sont fragiles si ce n'est pas bien soudé).

On note que :

- parfois la grenouille a pris la forme de la paume de la main, des empreintes de doigts (l'outil principal étant la main).
- la matière s'est fissurée quand on l'a pliée pour les cuisses : accident dû aux qualités de la matière. Cela engendre de la fragilité ( Est-ce un manque de soin de laisser les fissures ou un choix artistique?)
- la surface humide devient rugueuse quand on la touche, certains ont lissé avec de l'eau quand ils ont fini de modeler...Est-ce un choix de laisser la surface rugueuse ? Pourquoi ? Quel effet cela produit ? (dimension expressive, question de la ressemblance)
- Quelques grenouilles sont agrémentées de rainures, ciselures ou de trous qui viennent décorer, faire ressortir un pli ou figurer l'œil. (la malléabilité incite à tracer, trouer, courber...)

Références caribéennes permettant d'ancrer l'incidence du matériau sur les formes produites (éléments ajoutés en sailli, trous, ciselures, lissage...) :



- *Vase à décor incisé et adorno zoomorphe*, céramique 23,5cm, Taïno, 1200-1500 ap JC, République dominicaine, Fundacion Garcia Arevalo, Santo Domingo.
- *Adorno zoomorphe (chien)*, céramique, 11 cm, Huécoïde, 400/300 av JC, Hope estate (Saint-Martin), Musée de St Martin.
- *Adorno zoomorphe (grenouille)* sur un fragment de plat peu profond, céramique, 7 cm, Tobago Museum.

Chez les amérindiens, les modelages zoomorphes ou anthropomorphes venaient orner les anses des plats en céramique. Ces éléments s'appellent des « adornos ». Ils ont une fonction décorative mais surtout spirituelle car la mythologie amérindienne est peuplée des animaux de la région. Parce qu'elle est en relation avec l'humide et l'eau, la grenouille est symboliquement liée à la féminité et à la fécondité.

## Séance 2 : Élaborer un récit photographique.

### Points du programme

#### La représentation plastique et les dispositifs de présentation

- **La narration visuelle** : les compositions plastiques, en deux et en trois dimensions, à des fins de récit ou de témoignage, l'organisation des images fixes et animées pour raconter.

**Apprentissage visé** : Être capable de faire des choix mise en scène, de cadrage et point de vue dans un but poétique.

**Dispositif** : au moins 5 appareils photographiques numériques ou Androids (téléphones, tablettes).

**Proposition** : « Ma grenouille s'est échappée ! »

**Demande** : Vous réaliserez 3 photographies suggérant que votre grenouille s'échappe et qu'elle explore le monde.

Déambulation dans le collège, choix des lieux de prise de vue. Le professeur invite les élèves à porter attention aux cadrages, point de vues, lumière pour rendre les photographies spectaculaires, laisser une large part au paysage qui joue un rôle important. (Relation de la créature au paysage).

#### Évaluation formative :

- Discussion sur le choix d'identifier le lieu du collège ou pas dans le cliché (cadrage et point de vue).
- Jeu des échelles pour surprendre ou tromper l'œil (positionnement dans le paysage, cadrage, plans). Notion de mise en scène.
- Dimension poétique (évoquer le voyage, la découverte, la contemplation, le bien être, la liberté...) : lumière, cadrage et point de vue (place du paysage dans le cliché, décentrage de la grenouille, point de vue de dos, de profil, contre plongée, ombres portées, ombres propres, surexposition...).

#### Références caribéennes :



Renee COX, Queen Nanny of the maroons, 2014  
(mise en scène, dimension narrative)



Dockers de Pointe-Noire, Rép. Démocratique du Congo, David Damoison, 2004 (jeu des échelles)



### Séance 3 : Concevoir un dispositif d'exposition qui prend en compte le spectateur.

#### Questions du programme

#### La représentation plastique et les dispositifs de présentation

- **La prise en compte du spectateur, de l'effet recherché** : découverte des modalités de présentation afin de permettre la réception d'une production plastique ou d'une œuvre (accrochage, mise en espace, mise en scène, frontalité, circulation, parcours, participation ou passivité du spectateur...).

**Apprentissages visés** : Appréhender les dimensions poétique et symbolique du dispositif de présentation d'une œuvre.

**Dispositif** : Reproductions papier des photographies des élèves, baguettes à brochettes, carton, pâte à modeler ou argile, ruban adhésif, socles, tables, ficelle, ciseaux, cutter...

**Lieu** : Enceinte du collège.

**Demande** : Concevez un dispositif de présentation de vos productions (grenouille concrète + photographies) invitant le spectateur à s'émerveiller du voyage virtuel de votre amphibien.

Le professeur invite les élèves à rechercher les matériaux qui pourront le mieux évoquer le voyage de leur grenouille. Où est-elle allée ? Qu'a-t-elle croisé sur son parcours ?

- Déambulation dans le collège pour récupérer les matériaux qui pourront constituer le dispositif de présentation. (20 minutes).
- En classe, fabrication de supports pour présenter les photographies. (argile ou pâte à modeler, tiges en bois, carton...)

Chaque élève constitue sa présentation sur sa table. L'ensemble pourra être exposé ultérieurement (2ème séance éventuelle) dans les parties communes du collège.

#### Évaluation formative :

- Qu'apportent les photographies à l'exposition? (amusement, surprise, dimension poétique, fiction. Prolongement de l'objet physique dans un espace imaginaire, va et vient du spectateur entre l'objet et son image.)
- En quoi votre dispositif invite-t-il au voyage, à imaginer un parcours ? (disposition qui suggère un cheminement, une découverte progressive des photographies...).
- Les matériaux utilisés pour exposer les productions jouent-ils un rôle ? (rôle pratique mais aussi poétique (sable, feuillage = évoquent le promenade, l'évasion).

#### Référence caribéenne permettant de comprendre le rôle symbolique des matériaux et l'impact du dispositif d'exposition sur le spectateur:

*La forêt des Mânes*, 7mx100m, installation de Léa de Saint Julien (photographe, plasticienne, réalisatrice), Émile Romney (architecte) – conception graphique : Yann Maréchaux, Paris, 2006.

Des photographies d'anonymes sont suspendues à des bambous sur une longue allée. Des carillons assurent une dimension sonore et mobile à l'œuvre.



Cette installation symbolise le parcours et le devenir des peuples ayant subi ou choisi l'exil. (choix de créer une allée, choix de mêler aux bambous des photographies d'anonymes de différentes origines).

Le bambou symbolise la capacité à se multiplier (rhizomes) et à s'élever sur tous les continents.

Les suspensions sensibles au vent incarnent la vie en perpétuel mouvement.



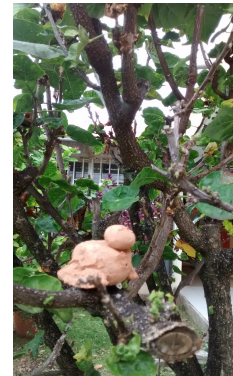
### **Productions d'élèves :**

#### **Etape fabrication par modelage :**

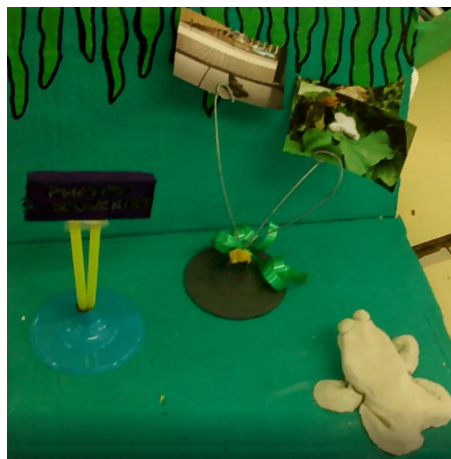
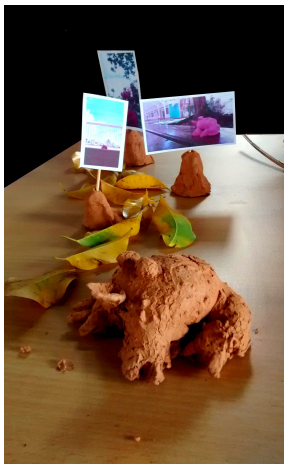


#### **Etape récit photographique :**





### Etape exposition :



grenouille cabanne



grenouille aux oeufs

### Diaporama des productions