

# PROJET DÉVELOPPEMENT DURABLE

## ECO DUCHARMOY



Le lycée de Saint-Claude se trouve au contact d'éléments naturels remarquables.

La maison de la nature située dans le même secteur réalise un important travail en matière d'éco construction et d'économie d'énergie. Jusqu'en 2030, la commune est mobilisée dans un projet "une ville plus verte"

Notre établissement situé au cœur de la zone la plus peuplée de la commune nous invite à préserver et à œuvrer à la protection de l'environnement. Engagé résolument et depuis de nombreuses années dans une démarche éco-citoyenne, il veut mettre en pratique l'éco-responsabilité.

## **Sommaire**

<b>Equipe projet.....</b>	<b>p.2</b>
<b>Partie I -Présentation générale du projet.....</b>	<b>p.3-4</b>
<b>Partie II - Les attentes du projet.....</b>	<b>p.6</b>
<b>Partie III - Réorganisation de l'espace central du lycée...p.7-8</b>	
<b>Partie IV - Aménager l'espace extérieur de la serre .....</b>	<b>p.9</b>
<b>Partie V - Planification .....</b>	<b>p.10</b>
<b>Partie VI - Le challenge.....</b>	<b>p.11</b>
<b>Partie VII - Plan de financement .....</b>	<b>p.12-13</b>
<b>Annexe -1- Séquence pédagogique.....</b>	<b>p.14-15</b>
<b>Annexe -2- Répartition filière</b>	
<b>Annexe -3- Planification 2021-2025</b>	
<b>Annexe -4- Budget prévisionnel</b>	
<b>Annexe -5- Évaluation</b>	

## EQUIPE DE PROJET

<b>Chef de projet</b>	Madame KARAM Suzelle
<b>Référents</b>	Madame DEGLAS Gina Madame CEVA-COESY Carole
<b>Acteurs</b>	Enseignants Elèves Personnels ATOSS Parents
<b>Maîtres d'ouvrage</b>	EDEN GARDEN BEL LA PLI ART ECO
<b>Financeurs</b>	Région Guadeloupe Lycée de Ducharmoy Rectorat de Guadeloupe

## Partie I - Présentation générale du projet

L'éducation à l'environnement et au développement durable est devenue une priorité du ministère de l'éducation nationale depuis la loi de la refondation de l'école en 2013. C'est aussi une préoccupation partagée par le lycée de Ducharmoy à Saint-Claude depuis 2019. En effet, dans son projet d'établissement cet objectif s'appuie sur un axe "ancrer l'élève dans son territoire". Ces deux dernières années plusieurs actions ont été menées :

- La découverte de la maison de l'indigo à Marie-Galante avec la filière métier de la mode
- Le projet jardin créole avec la section accompagnement, soins et services à la personne

Toujours dans le cadre du projet d'établissement, on trouve sur le site une diversité de plantes (vertes, fleuries, ornementales et médicinales...) grâce à un projet mené par la référente à l'éducation au développement durable madame Deglas. Ce qui a permis l'installation d'une serre par l'ingénieur consultant en agriculture monsieur Sully GABON en juin 2021. Dès la rentrée de septembre mesdames Deglas la référente et Céva-Coesy enseignante en maths/sciences ont décidé de pérenniser la thématique du développement durable mais repenser avec un projet intitulé « ECO DUCHARMOY »

Notre projet a pris naissance à partir de plusieurs constats :

Premier constat : le lycée de Ducharmoy a été labellisé « Lycée du bonheur en 2019. Dans cette dynamique défendre notre environnement revient à conforter notre distinction.

Deuxième constat : notre environnement est menacé par des risques naturels et technologiques. L'impact des activités humaines et cette pandémie nous ont fait prendre conscience de l'importance de la nature.

Troisième constat : cette richesse verte est une tendance émergente de conservation du patrimoine. Elle constitue pour notre communauté une manière de se réapproprier et de valoriser notre biodiversité par le biais des micro-agricultures (aromates), mini-parcelles d'espèces spécifiques aloès, citronnelle, hibiscus etc....

## Comment permettre au lycée de Ducharmoy de s'inscrire dans une démarche de développement durable?

Mon éco-lycée a du charme, moi je rayonne

" J'ai le réflexe éco-geste, et vous ?"

L'environnement est un thème très médiatisé, chacun doit adopter une conduite éco-citoyenne là où il se trouve : à la maison, au lycée, dans son environnement proche. Il convient de sensibiliser toute la communauté scolaire à la question du réchauffement climatique. C'est une contribution individuelle et collective qui s'impose. Au lycée de DUCHARMOY, conserver notre patrimoine naturel est notre priorité. Nous mènerons des actions pour protéger et mettre en relief notre biodiversité. Il faut préparer aujourd'hui ce que sera le monde de demain. Si nous ne fait rien nous compromettons notre engagement.

Notre objectif est de répondre à des besoins :

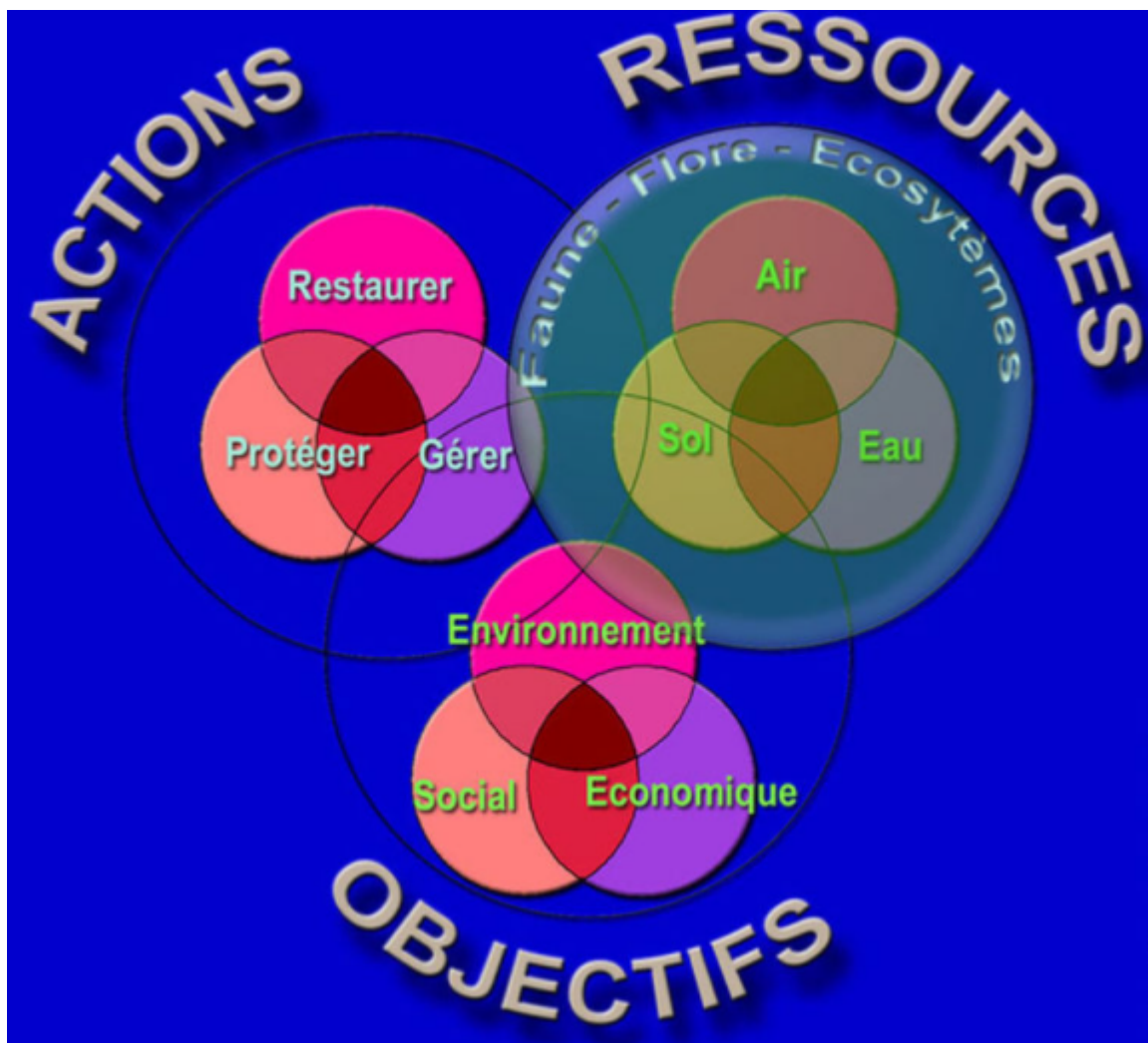
- Continuer à entretenir et à aménager l'espace serre
- Réorganiser le paysage intérieur du lycée
- Intéresser, apprivoiser parmi ce paysage de micro-paysage et en extraire des prescriptions : cosmétique, capillaire, culinaire et commerciale

Le lycée de Ducharmoy s'inscrit toujours dans une démarche éco-responsable.

Les principales actions entreprises sur les quatre prochaines années seront les suivantes :

1. Réduire la consommation d'eau (Remplacement du système d'irrigation actuelle à base d'eau courante désormais alimenté par un récupérateur d'eau de pluie).
2. Embellir le lycée en réorganisant et en aménageant le paysage de certains espaces du site.
3. Commercialiser toutes nos productions grâce aux élèves des filières ventes, commerces (CAP et Bac pro)
4. Utiliser les aromates produits sur site dans nos plats culinaires avec nos élèves de la section accompagnement soins et services à la personne nos étudiants de diététique
5. Créer une gamme de produits capillaire et cosmétique à base de citronnelle, d'hibiscus, d'aloès etc..... pour les métiers de la beauté et de la coiffure
6. Communiquer dans le cadre du projet par l'intermédiaire de la mention complémentaire services numériques aux organisations

DURABLE			
	Équitable	Vivable	Viable
Etablissement	<ul style="list-style-type: none"> <li>• Satisfaire des besoins en éducation, en santé</li> <li>• Solidarité et égalité entre les générations</li> </ul>		
Environnement		<ul style="list-style-type: none"> <li>• Préserver les espaces, la diversité des espèces</li> <li>• Économiser les ressources naturelles et énergétique</li> </ul>	
Economie	<ul style="list-style-type: none"> <li>• Créer des richesses</li> <li>• Améliorer les conditions de vie matérielle</li> </ul>		



## **Partie II - Les attentes du projet**

### **Nos ambitions :**

- Sensibiliser à la protection de l'environnement
- Faire prendre conscience des bienfaits des ressources de la nature
- Embellir le lycée
- Faire adopter une conduite éco-citoyenne
- Préserver, valoriser et restaurer la biodiversité du lycée
- Enrichir le site internet du lycée
- Rencontrer des partenaires pour un travail coopératif
- Conserver et mettre en valeur les arbres existants
- Renforcer la présence du végétal en implantant des poches végétales
- Faire la trame paysagère avec un arrosage intelligent (récupérations des eaux pluviales dans des citernes)
- Créer des espaces accueillants et rafraîchissants

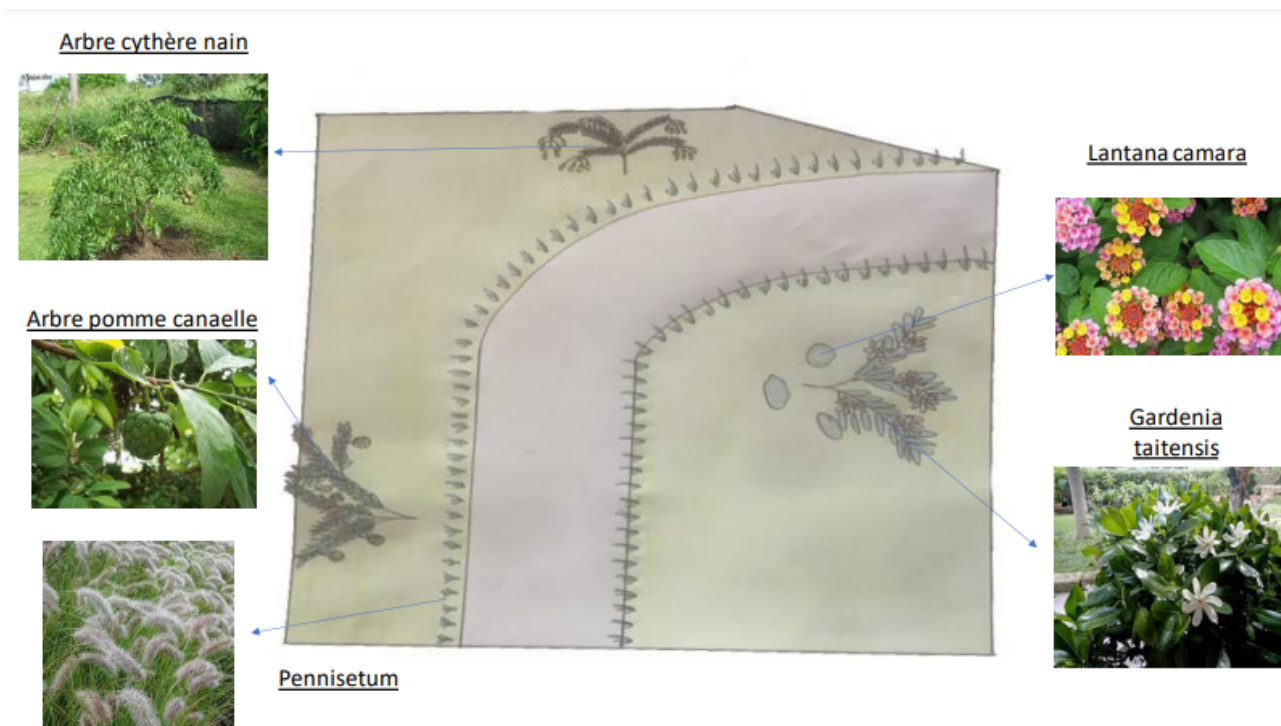
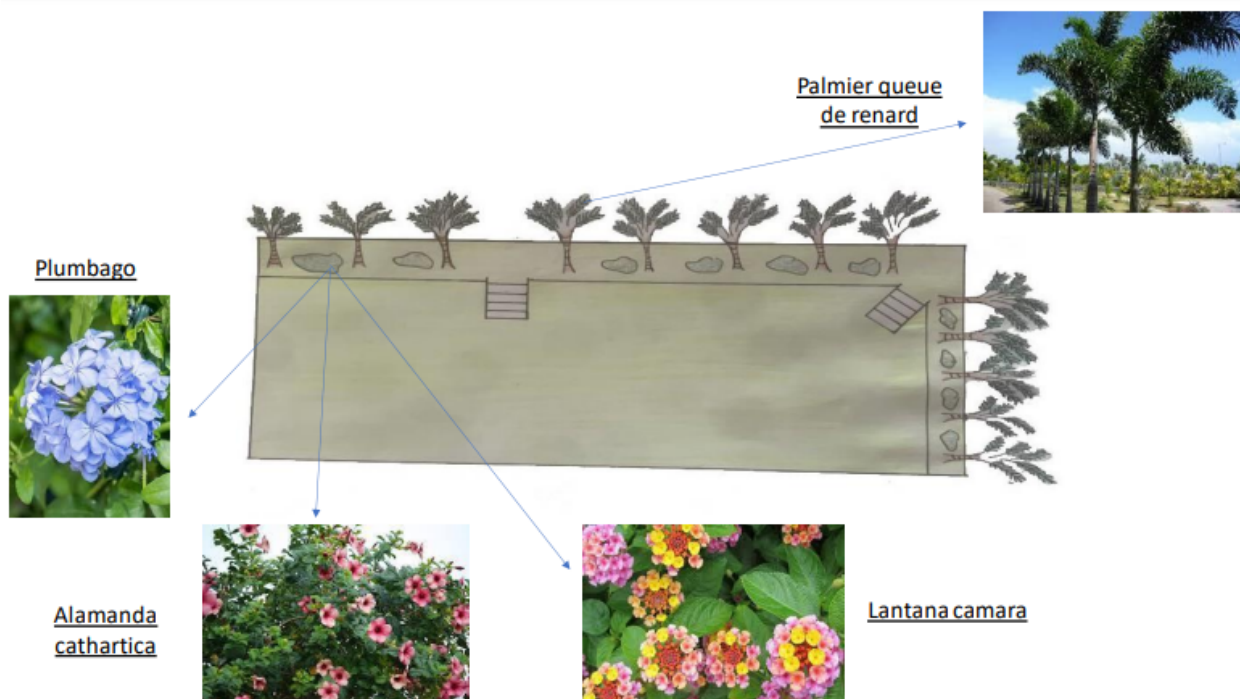
### **Quels sont les défis que nous nous sommes lancés au lycée ?**

1. Créer une dynamique autour du projet
2. Maîtriser les objectifs "se dire, s'affirmer, s'émanciper" et "rêver, imaginer, créer"
3. Développer des capacités et des compétences transversales par le travail en interdisciplinarité : travail de recherche, atelier commercial, culinaire et numérique
4. Sensibiliser le plus grand nombre à la protection de l'environnement
5. Préserver la biodiversité de notre établissement : entretenir, planter, arroser, tailler
6. Embellir notre espace



### Partie III - Réorganisation de l'espace central du lycée

Il s'agit d'une restructuration : création d'un nouveau paysage

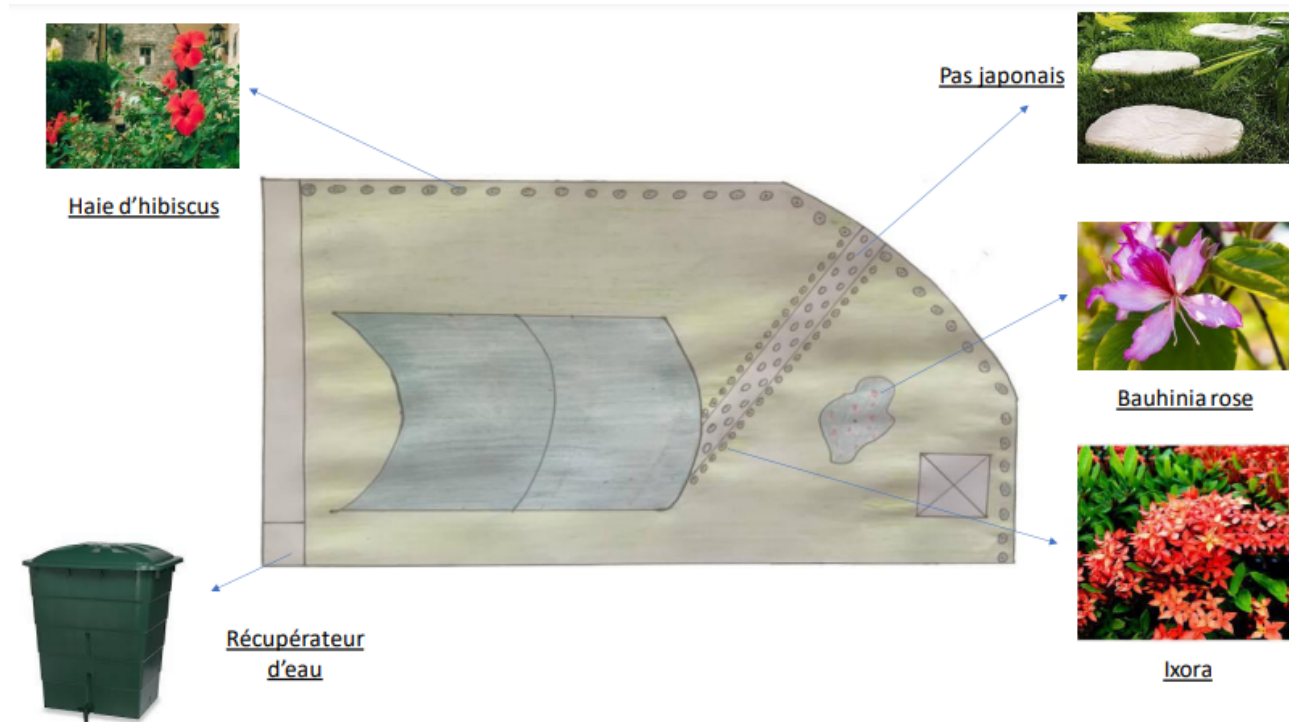




<b>Repère de la tâche</b>	<b>Nature de la tâche</b>	<b>Durée prévue</b>	<b>Antériorité</b>
<b>A</b>	<b>Choix d'un paysagiste</b>	1 jour	
<b>B</b>	<b>Définition du projet de réorganisation de l'espace</b>	2 jours	<b>A</b>
<b>C</b>	<b>Définition des besoins en revêtements et plantes et choix</b>	1 jour	<b>B</b>
<b>D</b>	<b>Appels d'offres auprès des fournisseurs</b>	1 jour	<b>C</b>
<b>E</b>	<b>Réception des offres, dépouillement et choix des fournisseurs</b>	1 jour	<b>D</b>
<b>F</b>	<b>Exécution des travaux</b>	En 2022	<b>E</b>
<b>G</b>	<b>Installation du revêtement au sol</b>	En 2022	<b>F</b>
<b>H</b>	<b>Commande des plantes, arbustes</b>	En 2022	<b>E</b>
<b>I</b>	<b>Installation des plantes</b>	En 2022	<b>GH</b>

## Partie IV - Aménager l'espace extérieur de la serre

Transformation en un nouvel espace incontournable



Repère de la tâche	Nature de la tâche	Durée prévue	Antériorité
A	Choix d'un paysagiste et de société de pose de récupérateurs d'eau pluviale	1 jour	
B	Définition du projet d'aménagement de l'espace	2 jours	A
C	Définition des besoins en revêtements et plantes et choix	1 jour	B
D	Appels d'offres auprès des fournisseurs	1 jour	C
E	Réception des offres, dépouillement et choix des fournisseurs	1 jour	D
F	Exécution des travaux	En 2022	E
G	Installation du revêtement au sol et de récupérateur d'eau	En 2022	F
H	Commande des plantes, arbustes	En 2022	E
I	Installation des plantes	En 2022	GH

# Partie V - Planification

## Planning prévisionnel

Phase	Intitulé	Dateline
0	Initialisation du projet	01 / 09 /2021
1	Définition du projet	01/01/2022
2	Conception	/ /2022
3	Réalisation	/ /2022
4	Fin du projet	/ /2025
<b>Durée totale : 4 ans</b>		

### 1. A court terme :

- Solliciter des professionnels (bèl la pli, paysagiste)

### 2. A moyen terme :

- Embellir l'espace
- Rentabiliser la serre
- Communiquer par tous les moyens sur l'existence d'ÉCO DUCHARMOY
- Connaître les bienfaits de notre pharmacopée

### 3. A long terme :

- Vivre en symbiose avec la nature
- Protéger notre richesse
- Créer une gamme
- Devenir des ambassadeurs de la biodiversité du poumon vert.
- Envisager un bac pro fleuriste
- Investir pour obtenir le label développement durable

## Partie VI - Le challenge

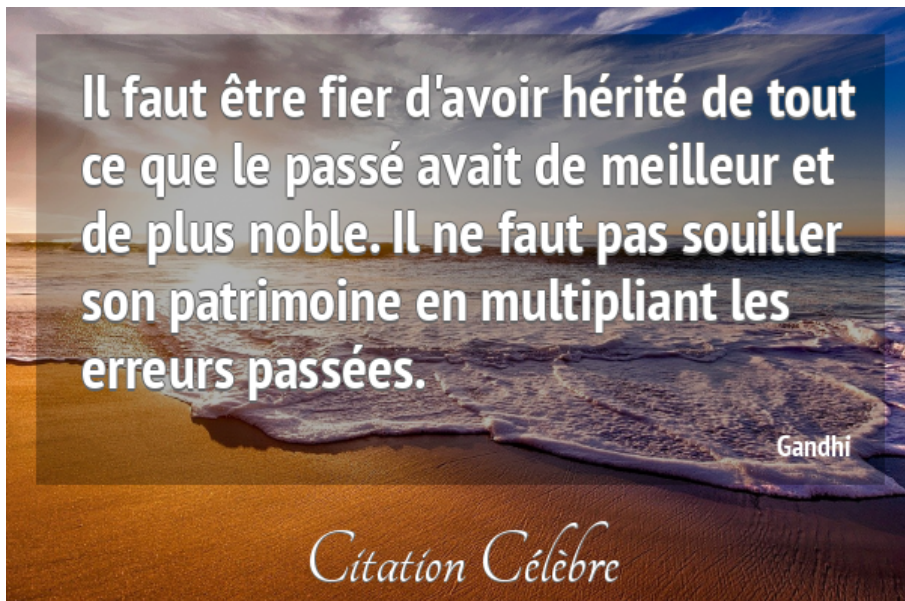
Intérêt d'un tel projet :

Autant d'étapes, autant d'investissements pour favoriser la réussite des élèves qui nous sont confiés

C'est un projet épanouissant sur le plan humain :

Être heureux pour apprendre

Transformer l'environnement de l'établissement par le biais de projets citoyens engagés et responsables



Tel est la devise de notre lycée

## Partie VII - Plan de financement

Le besoin de financement global se définit comme suit :

LES BESOINS DURABLES	Démarrage	LES RESSOURCES DURABLES	Démarrage
<b>Immobilisations Incorporelles</b>		<b>Les capitaux propres</b>	Environ 4500
Droit au bail		Apport en numéraire	
Frais d'établissement			
Concession et droit similaire		<b>Les emprunts</b>	
<b>Immobilisation corporelles</b>		Emprunts bancaires	
Installation générale, agencement 'bel la pli' récupérateur d'eau de pluie	5935.55	<b>Aides et subventions</b>	
Matériel de bureau et informatique (étiquettes, encre, feutre, tablette connectée, registre et petits matériels)	200	Lycée	7769.55
Mobilier serre (étagères zinc ou alu pour charges lourdes, table de culture et repotage, réservoir, tabouret	620	Rectorat	1500
		Municipalité	Partenariat Logistique
Plantes	560	Région Guadeloupe	12500
Paysagistes aménageur	11795	<b>Divers</b>	
Matériel industriel (outils jardinages, pots, bacs plantation, support pot, bac compost etc...)	2319	Ventes de plantes	1000
<b>Actif circulant</b>			
Stock (graine, terreau, terre végétale etc....)	1290		
Créances clients			

<b>Immobilisations financières</b>			
Dépôts et cautionnement			
Besoins en fonds de roulement	50		
<b>TOTAL DES BESOINS</b>	22719.55	<b>TOTAL DES RESSOURCES</b>	22719.55
<b>RESSOURCES-BESOINS</b>	0		

## Séquence pédagogique avant projet

### Accompagnement personnalisé CAP EPC

#### **Séance 1 : Aménagement paysager**

##### **Objectifs pédagogiques**

Favoriser l'implication de la communauté autour d'un projet multidisciplinaire et mobilisateur en environnement

Comprendre la dynamique associant le rayonnement solaire et les surfaces minéralisées

Comprendre le rôle des plantes dans la réduction de la température, notamment le phénomène d'évapotranspiration

##### **Contexte**

L'aménagement paysager consiste ici à disposer des végétaux qui permettent d'embellir le paysage. Il nécessite de l'entretien mais le résultat peut être spectaculaire.

Grâce à l'ombrage qu'elles créent sur le sol et à leur processus d'évapotranspiration, les plantes rafraîchissent leur environnement.

Outre le rafraîchissement des aires, les aménagements paysagers permettent une meilleure gestion des eaux de ruissellements, embellissent le paysage et favorisent la biodiversité.

##### **Déroulement**

###### **Déterminer le lieu et l'usage**

Il est important de déterminer le lieu de l'aménagement, selon les besoins de notre établissement et l'ambiance qu'on souhaite créer.



## Séance 2 : Aménagement paysager

### Objectifs pédagogiques

Favoriser l'implication de la communauté autour d'un projet multidisciplinaire et mobilisateur en environnement

Comprendre la dynamique associant le rayonnement solaire et les surfaces minéralisées

Comprendre le rôle des plantes dans la réduction de la température, notamment le phénomène d'évapotranspiration

### Contexte

L'aménagement paysager consiste ici à disposer de végétaux qui permettent d'embellir le paysage. Il nécessite de l'entretien mais le résultat peut être spectaculaire.

Grâce à l'ombrage qu'elles créent sur le sol et à leur processus d'évapotranspiration, les plantes rafraîchissent leur environnement.

Outre le rafraîchissement des aires, les aménagements paysagers permettent une meilleure gestion des eaux de ruissellements, embellissent le paysage et favorisent la biodiversité.

### Déroulement

#### Choisir les plantes et les composantes

Évitez les espèces à fort potentiel allergène et priorisez les espèces qui requièrent un minimum d'entretien.

Se référer au site d'Evergreen pour avoir une liste d'arbustes et de plantes. Impliquez les élèves dans cette étape en leur faisant faire des recherches, des textes et des présentations sur les essences de plantes. Les composantes telles que les bancs ou tables agrémenteront vos aménagements.