

# **EVALUATION DIAGNOSTIQUE D'ENTRÉE EN 6<sup>e</sup>**

## **CREOLE**

## **CYCLE 3**

**Niveau visé : A1**

**Indications:**

- **EE : 20 minutes**
- **CE : 20 minutes**
- **CO : 10 mn maximum**
- **EO : 1 h pour la classe**

*Une fiche d'évaluation est jointe à cette évaluation.*

**Evaluation proposée par :**

Celine Forestal, professeur de créole

## La personne et la vie quotidienne

### Expression écrite :

A. Réponn sé kèksyon-lasa pou prezanté-w. Pengad fò ou fè fraz. Réponds aux questions pour te présenter. Attention, il faut faire des phrases.

1. Ki tit a-w ?

.....  
.....

2. Ki tinon a-w ?

.....  
.....

3. Konmen lanné ou ni asi tèt a-w ?

.....  
.....

4. Ola ou ka rété ?

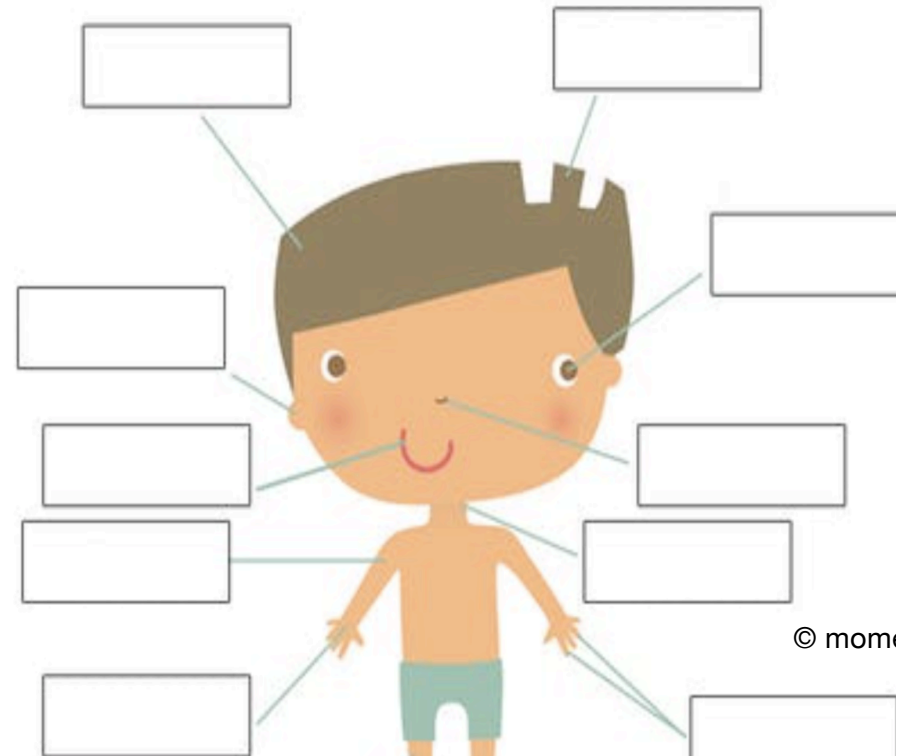
.....  
.....

5. Ka ou enmé fè lè ou pa lékòl ?

.....  
.....



B. Adan lis a sé mo-lasa , chwazi bon mo-la é maké'y adan karé-la, òbò chak mòso a kò a tigasón-la: tèt - chivé - zyé - zòrèy - né - bouch - zépòl - kou - men - dwèt. Dans la liste de mots suivante, choisis et recopie dans le bon cadre le mot correspondant à chaque partie du corps du petit garçon.



© mom



## L'imaginaire

### Compréhension écrite

#### Kijan Adiga rive ni pikan

Dépi an tan dyab té tigason, té ni on krèy pwason té ka rété adan lanmè Karayib, sé anlè sé pwason-lasa lézòt pwason té ka pran ta yo. Yo té ni on koulè gri, yo té toupiti, tou won.

Tout gwo pwason, labann a rèkyen, békyin, ré, balenn, té ka  
5 pran-yo pou balon foutbòl a yo. Apré yo té byen chouté-yo, tout  
kò a sé maléré-la té ka an bobo pannan bon enpé jou. Mé lè sé  
békyin-la té ka jwé épi-yo, gran bèk long a yo té ka travèsé kò a  
sé pwason-la ; an pa bizwen di zòt jan yo té ka soufè avan yo té  
mò ! [...]

Tèks maké a Jan JURAYER tiré adan *Contes créoles*

**Apré ou li tèks-la, Kwaré bon répons-la. Après avoir lu le  
lexte, coche la bonne réponse.**

#### **1) Tèks-lasa sé on :**

- ☐ on poèm
- ☐ on kont
- ☐ on chanté

#### **2) Ola listwa-la ka fèt ?**

- ☐ adan lanmè Pasifik
- ☐ adan lanmè Karayib
- ☐ adan on rivyè

#### **3) Kijan krèy pwason-la yé ?**

- ☐ Gwo gwo gwo
- ☐ Toupiti
- ☐ Blé

#### **4) Ka sé gwo pwason-la ka fè sé piti pwason-la ?**

- ☐ Yo ka pwotéjé-yo
- ☐ Yo ka pran-yo pou balon foutbòl a yo.
- ☐ Yo ka ba-yo lanmou.

#### **5) Aprés, an ki léta sé ti pwason-lasa yé ? Apiyé asi tèks-la pou maké répons a'w.**

.....

.....

.....

.....



## Des repères géographiques, historiques et culturels des villes, pays et régions dont on étudie la langue

### Compréhension orale

A l'attention de l'enseignant, le document audio devra être entendu des élèves trois fois avec une pause de 1mn entre chaque écoute.

**Kouté odyo-la é woumèt sé twa karé-la annòd.**

*Ecoute le document sonore et remets l'histoire dans l'ordre, en numérotant les cases de 1 à 3.*

	I té pè ay Giyàn
	Ou té ka kitè fanmi mayé a'w lè ou té ka
	I trouvé péyi-la bèl



## La personne et la vie quotidienne

### Expression orale

**Au choix deux sujets :**

- Rakonté sa ou ka fè lè ou sòti ou lékòl.
- Di ki koté ou enmé piplis é poukirézon ?

