

BACCALAURÉAT PROFESSIONNEL

SECTEUR PRODUCTION

Épreuve d'économie-GESTION

Durée : 2h

Coefficient : 1

Sujet 0 n° 2

BACCALAURÉAT PROFESSIONNEL Secteur production	Eco Gest	SUJET Zéro	SUJET
Économie-gestion	Durée : 2 h	Coefficient : 1	Page 1/12

Composition du sujet :

Parties	Intitulés	Pages
1	Questionnement reposant sur une situation contextualisée	3
2	Réponse construite et argumentée à une question d'économie-gestion Deux sujets au choix Sujet A : Quels peuvent être les impacts du télétravail sur la vie de l'entreprise ? OU Sujet B : Comment la situation sanitaire a-t-elle influencé les choix budgétaires des ménages ?	4
Dossier documentaire	9 documents	5 à 11
Annexe à rendre avec la copie	Annexe 1 à rendre avec la copie (uniquement pour le sujet A)	12

BACCALAURÉAT PROFESSIONNEL Secteur production	Eco Gest	SUJET Zéro	SUJET
Économie-gestion	Durée : 2 h	Coefficient : 1	Page 2/12

PARTIE 1 : Questionnement reposant sur une situation contextualisée

Vous venez d'obtenir votre diplôme dans le secteur de la production et êtes recruté(e) au sein d'une entreprise spécialisée dans la maintenance industrielle.

L'activité de l'entreprise NF consiste à réaliser de la maintenance et des vérifications périodiques annuelles sur des appareils de levage, presses, etc. auprès d'organisations clientes.

En plus des activités de maintenance, vous êtes amené(e) à assister le directeur/chef d'atelier, monsieur ANTOINE, dans la gestion du fichier des clients et des contrats réalisés avec eux.

1^{re} mission

Monsieur ANTOINE, le directeur de l'entreprise NF, vous accueille lors de votre arrivée dans l'entreprise et souhaite vous familiariser avec son environnement. Il vous propose de lire la plaquette de présentation de NF (document 1) et vous demande de repérer les différents partenaires de l'entreprise.

1. Répertoriez sur votre copie, selon le modèle ci-dessous, les différents partenaires et agents économiques qui concourent à la réussite de l'entreprise NF.

Identification du partenaire de NF	Qualification de l'agent économique	Objet du flux	Type de flux
...

2^e mission

De retour au bureau, monsieur ANTOINE assiste à une réunion de présentation des nouveaux contrats de prestations de services.

En effet, dans le but d'harmoniser les pratiques, le responsable commercial a demandé aux équipes de proposer le contrat « maintenance 2021 » (document 2).

Afin de préparer ce travail, monsieur ANTOINE vous demande de répondre aux questions suivantes :

2. Identifiez le type et l'objet du contrat.

3. Repérez les parties au contrat.

4. Citez trois types de contrat dont NF pourrait être signataire avec des partenaires différents.

5. Relevez deux obligations de chacune des parties.

L'entretien annuel effectué par l'entreprise NF pour un de ses clients n'a pu avoir lieu à la date prévue. La machine du client est tombée en panne.

6. Déduisez la conséquence juridique pour NF.

3^e mission

Monsieur ANTOINE vous explique que le client « SARL TOPCHAUFFE » ne règle plus les différentes prestations de NF depuis 3 mois. Cela représente une perte financière conséquente pour l'entreprise.

Malgré les relances téléphoniques et dernièrement l'envoi d'un courrier en lettre recommandée avec AR (accusé réception), il évoque les différents recours qui s'offrent à NF.

7. Identifiez le délai de règlement des factures NF en vous aidant de l'extrait de contrat (document 3).

8. Repérez les conséquences du non-paiement des factures pour l'entreprise TOPCHAUFFE.

9. Indiquez deux incidences du non-paiement des factures pour une entreprise cliente en général.

BACCALAURÉAT PROFESSIONNEL Secteur production	Eco Gest	SUJET Zéro	SUJET
Économie-gestion	Durée : 2 h	Coefficient : 1	Page 3/12

Sujet au choix du candidat

Indiquez sur votre copie le sujet que vous avez choisi (A ou B).

Sujet A

Quels peuvent être les impacts du télétravail sur la vie de l'entreprise ?

Vous êtes salarié(e) d'une entreprise de votre secteur d'activité et membre du comité social et économique (CSE). Le télétravail y a été instauré avec la crise sanitaire liée à la Covid-19. Après un an d'activité sous cette forme, le CSE est consulté afin d'établir un premier bilan sur cette modalité de travail.

Cette consultation porte sur l'impact et les conséquences du télétravail sur la vie de l'entreprise.

À partir des documents 4 & 5, vous préparez votre intervention en indiquant sur une carte mentale (annexe 1), les impacts économiques, sociaux et juridiques du télétravail sur la vie de l'entreprise dans votre secteur d'activité.

Le bilan de cette consultation a mis en évidence la nécessité de former les salariés sur les risques du télétravail. Le CSE est convoqué par l'employeur pour prendre connaissance des actions de formation envisagées.

À l'aide de vos connaissances et du document 6, vous rédigez un document de travail à destination des membres du CSE sur lequel vous faites apparaître :

- les enjeux visés par une formation sur les risques du télétravail,
- le ou les dispositifs appropriés pour les salariés.

Sujet B

Comment la situation sanitaire a-t-elle influencé les choix budgétaires des ménages ?

Vous êtes salarié(e) d'une entreprise de votre secteur d'activité. Le service des ressources humaines vous demande de participer à une table ronde qui traitera de la notion du budget. Il a pour cela demandé l'intervention de l'association « Gare à ton budget », dont l'objectif est de sensibiliser les citoyens à la gestion de leur budget.

Madame Azemi, présidente de l'association, animera la table ronde sur le thème suivant : « Comment la situation sanitaire liée à la Covid-19 a-t-elle influencé les choix budgétaires des ménages ? »

Vous disposez de l'ordre du jour.





Mme Azemi vous sollicite pour l'aider à préparer cette intervention.

À partir des documents 7 à 9 et de vos connaissances, vous êtes chargé(e) de rédiger les arguments développés dans chacun des ateliers. Vous veillerez à utiliser le vocabulaire économique approprié.

"GARE A TON BUDGET !"
Association à but non lucratif, loi 1901

ORDRE DU JOUR

Comment la situation sanitaire a-t-elle influencé les choix budgétaires des ménages ?

	9H00	Accueil café
	9H30 - 10H30	<u>Atelier 1</u> Les impacts sur le budget
	10H30 - 11H30	<u>Atelier 2</u> Les arbitrages des ménages
	11H30 - 12H00	Bilan

BACCALAURÉAT PROFESSIONNEL Secteur production	Eco Gest	SUJET Zéro	SUJET
Économie-gestion	Durée : 2 h	Coefficient : 1	Page 4/12

Dossier documentaire

Document 1 : Entreprise NF, histoire et présentation (uniquement pour la partie 1)

L'entreprise NF est née d'une passion partagée sur la mécanique industrielle entre les 2 frères Nathan & Fabien, qui créent leur entreprise en 2006. 15 ans plus tard, NF est l'une des entreprises les plus cotées dans la recherche de panne grâce au développement de process numériques à travers des logiciels en constante évolution.

Le succès de NF repose sur la cohésion de ses salariés et la qualité de ses nombreux partenaires. C'est grâce à eux que l'activité est viable et en croissance chaque année.

Il y a quelques années, quand elle s'est fortement développée, NF a eu recours au Crédit Mutuel, sa banque, pour investir dans de nouveaux matériels plus performants. Le prêt engagé a permis l'acquisition de nouveaux véhicules équipés.

Un soutien lui a été apporté par la ville de Rouen, dans la mise en place de nouvelles infrastructures routières.

Les matériels sont importés d'Allemagne, leader du marché du matériel de diagnostic.

Cette entreprise en plein essor a embauché dernièrement 15 salariés pour faire face à la demande de ses clients : professionnels, associatifs.

NF est assujettie aux impôts sur les sociétés qu'elle règle par prélèvement auprès du Centre des impôts. Ses locaux et matériels, ainsi que les véhicules de maintenance sont assurés auprès de la MAAF.

L'entreprise inscrit régulièrement ses salariés à des formations externes organisées par le ministère de l'Industrie afin de développer leurs compétences techniques.

Source : Document de l'auteur du sujet.

Document 2 – Contrat de maintenance 2021 (uniquement pour la partie 1)

OFFRE DE CONTRAT n° NF-3-2021		Entreprise NF ZA - Les Portes de la Seine 2 rue Auguste DESCARTES 78150 DEVILLE LES ROUEN
OFFRE DE CONTRAT n° NF-3-2021 VERIFICATIONS PERIODIQUES ANNUELLES		
<u>Etabli entre d'une part:</u>		Entreprise NF ZA - Les Portes de la Seine 2 rue Auguste DESCARTES 78150 DEVILLE LES ROUEN Tél: 02 35 98 06 49
Représenté par Monsieur Antoine		
<u>Et le client:</u> SARL TOPCHAUFFE 51 RUE DES MOTEUX 76000 LE HAVRE		
Représenté par: Monsieur DERELLE Erick Mail: topchauffe@nfdlr.fr Tél. : 02 35 54 04 87 Port. : 06 32 36 99 31		
<u>Concernant le(s) équipement(s) suivant(s):</u>		
VÉRIFICATION PÉRIODIQUES DES APPAREILS DE LEVAGE		
<u>Dans le cadre des vérifications:</u>		
- Vérifications Générales Périodiques soumises à obligations réglementaires (Code du Travail, RGIE...)		

Source : document de l'auteur du sujet.

BACCALAURÉAT PROFESSIONNEL Secteur production	Eco Gest	SUJET Zéro	SUJET
Économie-gestion	Durée : 2 h	Coefficient : 1	Page 5/12

Document 3 – Extrait de contrat de maintenance (uniquement pour la partie 1)

Entreprise NF
ZA - Les Portes de la Seine
2 rue Auguste DESCARTES
78160 DEVILLE LE S ROUEN

Article 6 : Qualité et déontologie

Tout technicien NF est tenu au respect d'une chartre de déontologie qu'il s'engage à respecter. Ainsi, il s'engage à réaliser en toute impartialité ses vérifications. De plus, en cas de pression de la part de quiconque et portant préjudice sur son ou ses avis, le technicien NF se réserve le droit d'interrompre la vérification et éventuellement de dénoncer le contrat les liant au client.

Article 7: Paiement

Les factures, sauf accord précisé ci-dessus, sont payables au comptant. En cas de d'accord de paiement à échéance (dans la limite d'un délai de 45 jours net après la date d'émission de la facture récapitulative), un plafond de découvert peut être fixé. L'atteinte de ce plafond déclenche une demande de règlement anticipé, les vérifications ou demandes de vérifications se trouvant alors suspendues jusqu'au règlement de l'échéance initiale.

Conformément à la législation en vigueur, la pénalité pour retard de paiement est de trois fois le taux d'intérêt légal (Loi 2008 776 du 04/08/08). Cette pénalité est ~~dûe~~ dès le premier jour postérieur à l'échéance sans qu'aucun appel ne soit nécessaire.

En cas de retard de paiement, une indemnité forfaitaire de 40€ pour frais de recouvrement sera appliquée (Art. L444-3 et L444-5 du code du commerce). Ce défaut de paiement pourra entraîner de notre part une suspension de toutes ou parties d'interventions en cours et une exigibilité immédiate de la totalité des sommes en cours.

Article 8: Juridiction

Pour toutes contestations, les tribunaux de Rouen sont seuls compétents.

Source : document de l'auteur du sujet.

Document 4 – « Le travail chamboulé par le Covid-19 » (uniquement pour le sujet A)

« La contrepartie du télétravail est d'optimiser les mètres carrés inutiles et de réduire les dépenses de frais généraux tels que l'électricité, la climatisation, le parking, etc. », confirme Isabelle Calvez, DRH du groupe Suez. Sur le papier, les entreprises pourraient réaliser entre 8 000 et 10 000 euros d'économies par mètre carré. Même si ces réorganisations vont sans doute nécessiter des frais de convivialité et de cybersécurité. [...]

De quoi attiser le spectre de délocalisations vers des pays dits *low cost*. « Avant, chaque site avait un service dédié à la paie, puis le tout a été transféré au tertiaire à Poissy, avant de l'être au Maroc », cite en exemple Christine Virassamy, déléguée CFDT chez PSA. [...] Par exemple, le besoin pour l'industrie de sécuriser son cycle de production, de se robotiser davantage ou de relocaliser. « Le confinement a fait l'effet d'un crash test grandeur nature », résume Frédéric Guzy, directeur général d'Entreprise & Personnel, ajoutant que la période a obligé les sociétés à identifier leurs fragilités, en particulier dans leur chaîne de valeur. « Certaines ont constaté des problèmes d'approvisionnement, car leur fournisseur était incapable de fournir l'entreprise, ajoute-t-il. Par exemple, elles n'ont pu produire de masques faute d'élastique. » Enfin, des sociétés s'interrogent sur le fait que l'externalisation de leurs services, qui a parfois concerné jusqu'à l'innovation, puisse avoir été trop loin. [...]

.../...

BACCALAURÉAT PROFESSIONNEL Secteur production	Eco Gest	SUJET Zéro	SUJET
Économie-gestion	Durée : 2 h	Coefficient : 1	Page 6/12

FLEXIBILITÉ ET FRACTURE SOCIALE

Dans un contexte plus qu'inflammable, les chefs d'entreprise ont conscience que leur réorganisation ne devra pas jeter de l'huile sur le feu, au risque d'accentuer la fracture sociale. « Garantir l'équité entre les cols blancs et les cols bleus au sein de l'entreprise sera plus que nécessaire », avertit Benoît Serre, vice-président de l'ANDRH, qui met en garde sur le schisme entre les personnes qui peuvent télétravailler et les autres. En outre, même s'ils sont minoritaires, les salariés qui n'ont ni le mental ni les conditions adéquates pour travailler de chez eux devront être entendus. Toutefois, les accords de flexibilité reviennent sur le devant de la scène, au même titre que le débat sur le temps de travail. « Dans la métallurgie, certaines sociétés ont réduit les congés ou imposé de les prendre autrement avec, en échange, un maintien de l'emploi et des salaires, indique Jean Grosset. [...] »

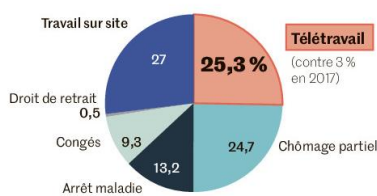
Marjorie CESSAC

Source : Le travail chamboulé par le Covid-19, Le Monde – 15/09/2020.

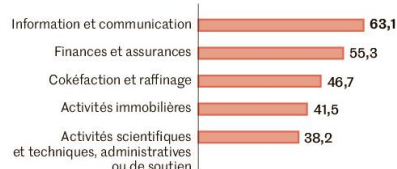
Document 5 - Des entreprises appelées à se réorganiser (uniquement pour le sujet A)

Le boom du télétravail pourrait se prolonger

Conditions d'exercice du travail des salariés du privé entre les 23 et 27 mars, en %



Part des salariés en télétravail selon le secteur d'activité entre les 23 et 27 mars, en %



82 %
C'est la part des DRH qui, début juin, envisageaient d'augmenter prochainement le nombre d'emplois éligibles au télétravail dans leur entreprise.



Infographie :
Marianne Boyer,
Maxime Mainguet

SOURCES : INSEE, ANDRH, BOG, EUROSTAT, ACTINEO, AUDE, LE MONDE

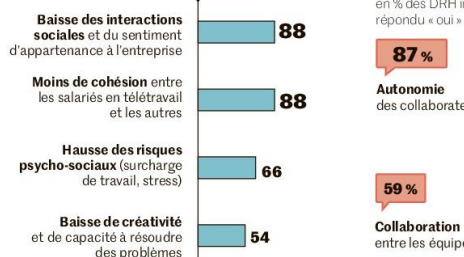
Des conséquences importantes sur le management et les espaces de travail

A court terme, d'importantes problématiques managériales

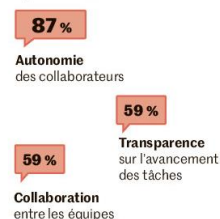
93 %
C'est la part des DRH estimant que la généralisation du télétravail va **bouleverser le management dans leur entreprise.**



Risques liés au télétravail les plus courants, en % des DRH interrogés ayant répondu « oui »



Caractéristiques de l'organisation d'une entreprise essentielles au déploiement du télétravail, en % des DRH interrogés ayant répondu « oui »



A long terme, de possibles aménagements des espaces de travail

Postes de travail moins nombreux et bâtiments moins grands
Les entreprises pourraient **supprimer des bureaux**, car les salariés n'étant pas tous présents en même temps dans les locaux, ils pourraient s'y relayer. Cela permettrait de **réduire la taille des bâtiments** et de faire des économies. Une mécanique déjà en germe.



Espace de travail pour un salarié de bureau

Années 1980 : 18 m²
2019 : 11 m²

Salles de réunion plus nombreuses
Le travail individuel s'effectuant d'abord en télétravail, la vocation des bureaux sera d'**accueillir les réunions**, qui nécessitent des salles adaptées.

Source : Le Monde – 15/09/2020.

BACCALAURÉAT PROFESSIONNEL Secteur production	Eco Gest	SUJET Zéro	SUJET
Économie-gestion	Durée : 2 h	Coefficient : 1	Page 7/12

Document 6 - La formation tout au long de la vie (uniquement pour le sujet A)

ENJEUX POUR L'EMPLOYEUR



COMPÉTITIVITÉ,
PERFORMANCE

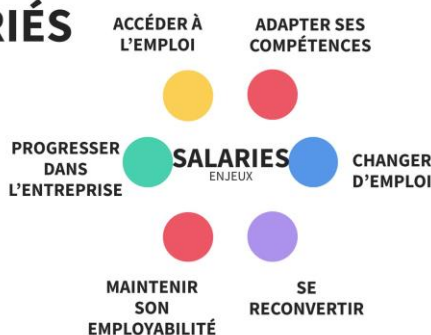


ADAPTATION DES
COMPÉTENCES



FIDÉLISATION,
ENGAGEMENT
ET MOTIVATION

ENJEUX POUR LES SALARIÉS



LES DISPOSITIFS DE FORMATION



document adapté par les auteurs du sujet - source : travail-emploi.gouv

BACCALAURÉAT PROFESSIONNEL Secteur production	Eco Gest	SUJET Zéro	SUJET
Économie-gestion	Durée : 2 h	Coefficient : 1	Page 8/12

Les Français & leurs dépenses PENDANT ET APRÈS CONFINEMENT*

Le confinement fragilise le budget des Français

37%

des Français ont vu leurs rentrées d'argent **diminuer**

vs

53%

rester stables

vs

8%

augmenter

Dans ce contexte,

58%

des Français déclarent **dépenser moins**



19%

beaucoup moins



76% avaient un projet d'achat qu'ils ont dû **reporter** du fait de l'épidémie de Covid-19

Dépenses de loisirs
(vacances, sorties culturelles ou sportives...)

60%



Dépenses de santé
(lunettes, prothèses auditives ou médicaments...)

37%



Dépenses pour améliorer le logement
(isolation, double vitrage...)

33%



Une transformation des habitudes de consommation des Français qui devrait se pérenniser

2%

seulement estiment qu'une fois déconfinés, ils consommeront **plus qu'avant**



46%

considèrent à l'inverse que suite au confinement, ils consommeront **moins qu'avant** :

PAR IDÉOLOGIE



55%

d'entre eux car le confinement les a amenés à penser que « **de manière générale, on consomme trop** »

... soit **25%** de l'ensemble des Français

POUR ÉPARGNER



37%

d'entre eux pour **faire des économies**

... soit **17%** de l'ensemble des Français

MAIS AUSSI PAR CONTRAINTE



28%

d'entre eux ont subi ou anticipent des **pertes de revenus**

... soit **14%** de l'ensemble des Français

Les Français appréhendent le monde post confinement

À L'ÉCHELLE GLOBALE

82%

redoutent une **hausse des prix** importante des produits de première nécessité

89%

redoutent une **crise économique** qui dure sur le long terme



À L'ÉCHELLE PERSONNELLE

80%

ont peur que la crise économique à venir ait un impact sur leur **niveau de vie**

74%

pensent qu'ils vont perdre de leur **pouvoir d'achat**

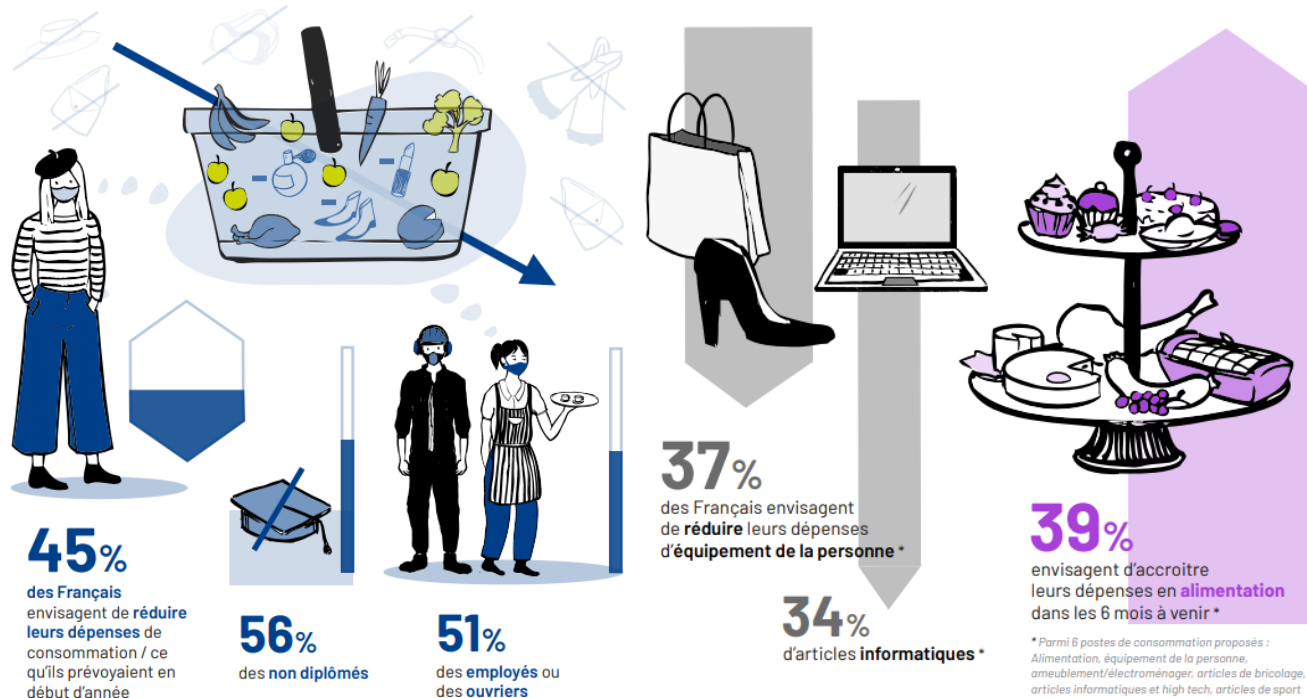
Source : Sofinscope – avril 2020.

BACCALAURÉAT PROFESSIONNEL Secteur production	Eco Gest	SUJET Zéro	SUJET
Économie-gestion	Durée : 2 h	Coefficient : 1	Page 9/12

COVID 19 QUELS IMPACTS SUR LA CONSOMMATION ?

LA CRISE SANITAIRE IMPACTE FORTEMENT
LES ARBITRAGES DE CONSOMMATION DES MÉNAGES MODESTES

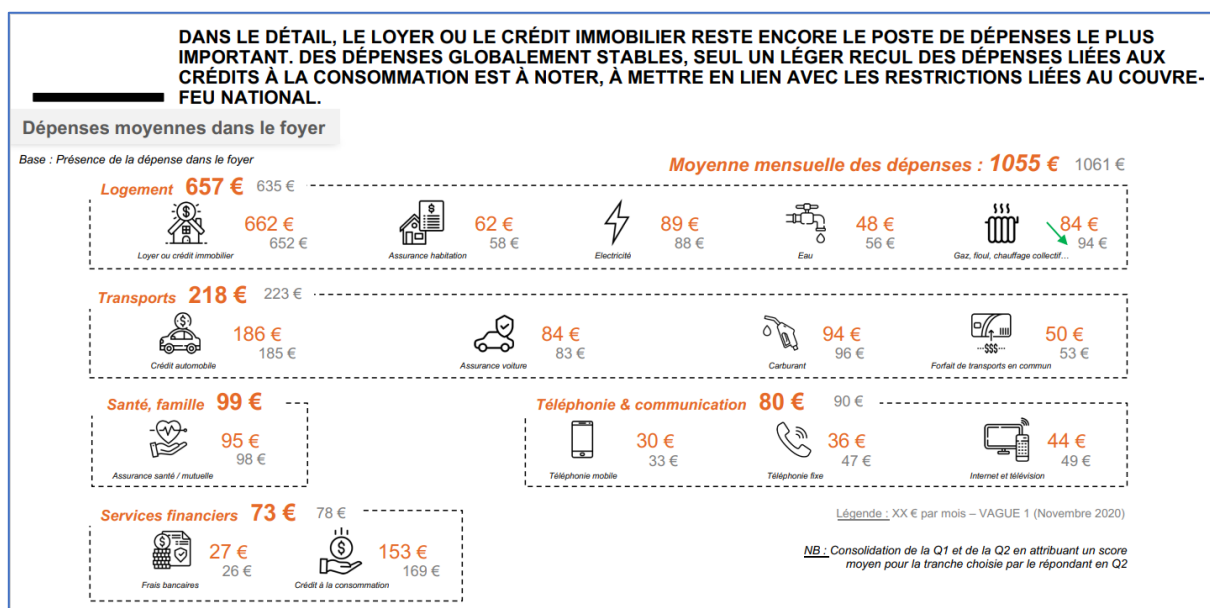
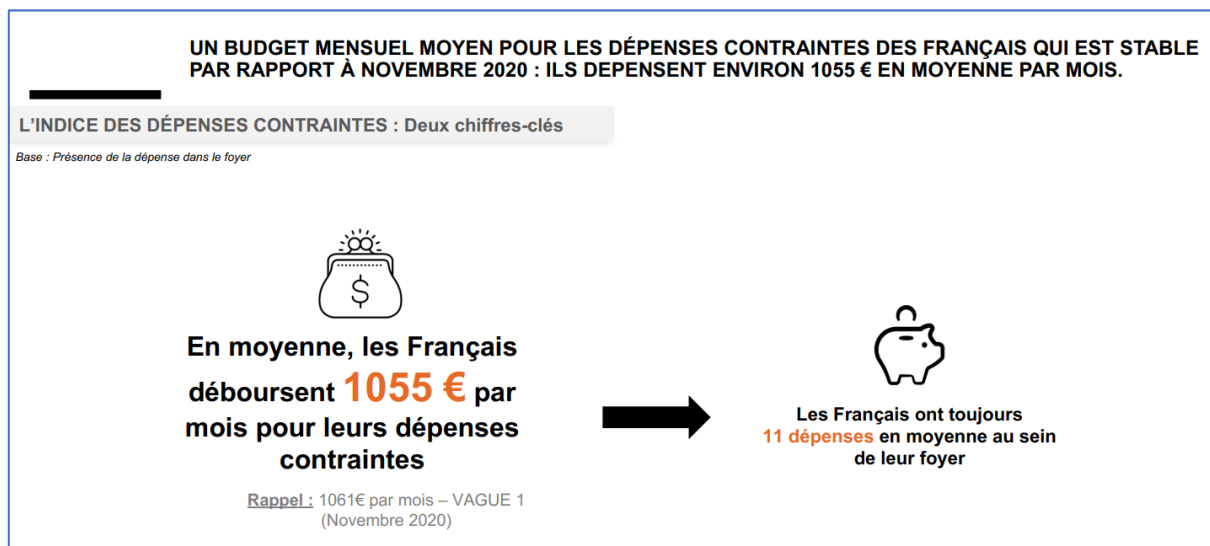
DES ARBITRAGES DÉFAVORABLES À L'ÉQUIPEMENT DE LA PERSONNE
ET AU HIGH TECH, PLUS FAVORABLES À L'ALIMENTATION



Source : Observatoire de la prospective du commerce.

BACCALAURÉAT PROFESSIONNEL Secteur production	Eco Gest	SUJET Zéro	SUJET
Économie-gestion	Durée : 2 h	Coefficient : 1	Page 10/12

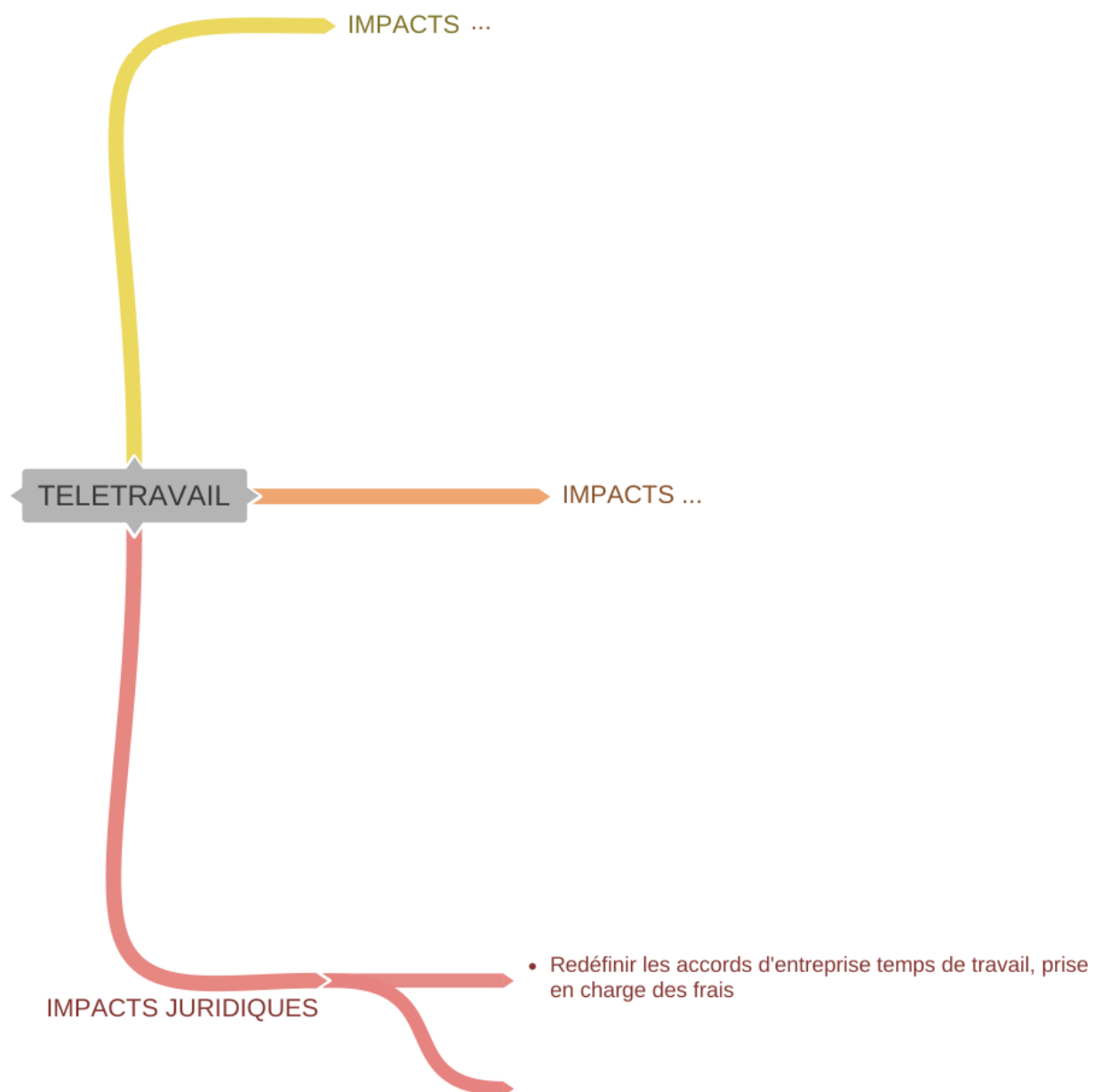
Document 9 - Le budget des ménages (uniquement pour le sujet B)



Source : www.csa.eu.

BACCALAURÉAT PROFESSIONNEL Secteur production	Eco Gest	SUJET Zéro	SUJET
Économie-gestion	Durée : 2 h	Coefficient : 1	Page 11/12

Annexe 1 : à compléter et à rendre avec la copie (uniquement pour le sujet A)



BACCALAURÉAT PROFESSIONNEL Secteur production	Eco Gest	SUJET Zéro	SUJET
Économie-gestion	Durée : 2 h	Coefficient : 1	Page 12/12