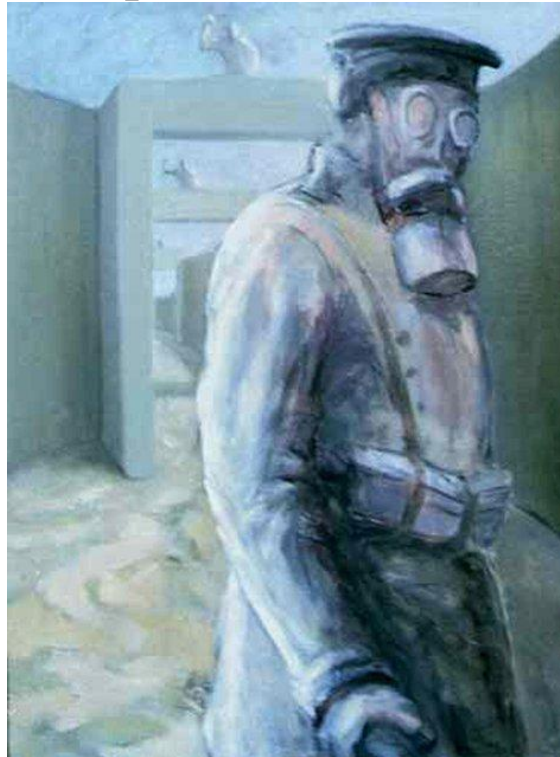




**14 /18**

# **ou l'impossible oubli**



**Une lecture spectacle  
par la compagnie l'Aparthéâtre  
avec Yves Flank et Marie-Line Schrotzenberger**

**sur une projection des tableaux de  
Philippe Guerry**



## **Les partenaires**

-Un peintre : Philippe Guerry

Il vit en Bourgogne et depuis maintenant 20 ans peint la 1<sup>ère</sup> Guerre mondiale, de façon récurrente et obsessionnelle.

Son œuvre peut faire l'objet d'une exposition dans le cadre de la prestation.

Ses tableaux seront projetés durant la lecture.

Pour en savoir plus consulter son site : [www.philippe-guerry.odexpo.com/](http://www.philippe-guerry.odexpo.com/)

-Une compagnie de théâtre : l'Aparthéâtre, le théâtre qui s'empare de votre intérieur, un théâtre à installer partout.

-Les comédiens de la compagnie de l'Aparthéâtre

Marie-Line Schrotzenberger : comédienne, metteur en scène et écrivain

Yves Flank : comédien et écrivain

## **Les prestations**

Mise en voix et en espace par Yves Flank et Marie-Line Schrotzenberger.

Des témoignages, des citations, des documents, des textes, des lettres, des tableaux émaillent cette lecture spectacle et restituent le vécu, les réactions des acteurs de l'époque, soldats ou civils, devant les horreurs de la guerre. Peurs et espoirs des combattants, révolte des mutins, apparaissent au travers des carnets, poèmes et récits des écrivains, poètes, journalistes et soldats des différents pays.

Quelques uns des auteurs cités : Roland Dorgelès, Louis Barthes, Joseph Delteil, Maurice Genevoix, Jean Giono ...

## **Les attentes**

Travailler avec les collèges, les lycées, les théâtres, les musées, les médiathèques, les communes.

## **Conditions financières**

5€ par élève avec un minimum de 100 élèves.



**Compagnie l'Aparthéâtre**  
**4 rue cité verdier 34000 Montpellier**

Tel : 06 19 91 44 25 Mail : [aparthéâtre@orange.fr](mailto:aparthéâtre@orange.fr)

Siret : 510 471 954 00013

APE : 9001Z

Licence2-1074621

### **Qui sommes-nous ?**

**Yves Flank** vit et travaille à Montpellier. Il propose depuis quelques années une approche du théâtre intime, au domicile des spectateurs, ou dans tous les lieux atypiques dans lesquels le théâtre ne vient pas, avec sa compagnie l'Aparthéâtre. Il s'intéresse aux sentiments, à la politique, aux engagements existentiels, à la poésie. En traversant l'existence, il s'est confronté sur scène aux textes de Ingmar Bergman (scènes de la vie conjugale), Yasushi Inoué (le fusil de chasse), Pascal Rambert (clôture de l'amour), Marie-Line S (les liens), Nicolaï Erdman (le suicidé), Aleksandr Vvedenski (un sapin chez les Ivanov), David Lynch (lost highway), Dominique Ferret (et notre vie sera douce), Jiro Taniguchi (l'orme du Caucase), Armand Gatti (interdit aux plus de 30 ans, l'interdiction de la passion du général Franco, la dernière nuit d'Evariste Gallois, la cigogne).

**Marie-Line Schrotzenberger** vit et travaille à Montpellier. Elle a commencé le théâtre à l'Université de l'île de la Réunion où elle est née. Elle a gardé une âme vagabonde et aime s'aventurer dans les chemins de traverse. De la création à la diffusion, elle façonne un théâtre exigeant, avec des textes difficiles, des mises en scènes épurées et un jeu sobre. Elle a créé à Montpellier la compagnie l'Aparthéâtre avec Yves Flank pour parler de l'intime dans l'intimité des intérieurs et casser les barrières entre la scène et le public. Un théâtre à installer partout. Elle croit aux rencontres, à la force des liens, à la fusion des énergies, au poids des mots et à la beauté du silence. Depuis peu, elle s'est mise à écrire. Du théâtre.

## Un projet commun autour du centenaire de la guerre 14-18

**Mémoire** | Le lycée Vallot a travaillé avec la ville et le collège.

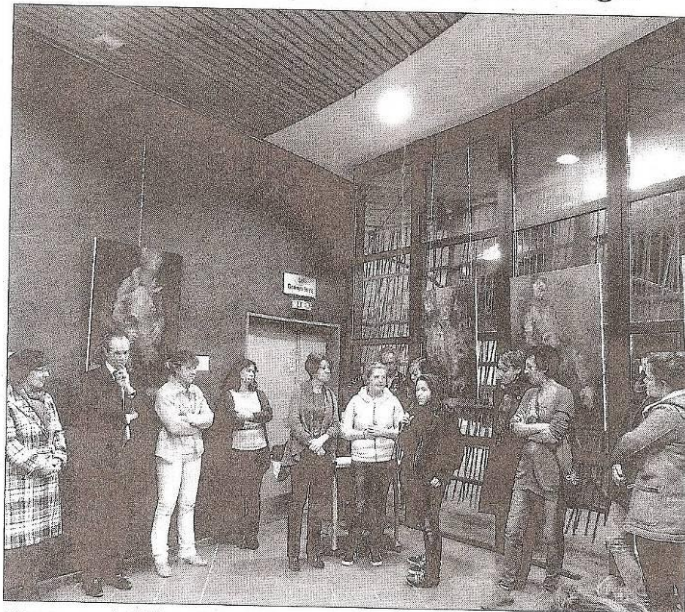
Jusqu'à jeudi soir, le lycée Joseph-Vallot vit au rythme de plusieurs manifestations, dans le cadre des commémorations du centenaire de la première guerre mondiale. Les plus visibles sont bien sûr ces expositions, ouvertes au public, dans le hall de l'établissement. Celle du peintre Philippe Guerry "Dans la grande guerre : 14-18 l'impossible oublié", complétée par celle des travaux des élèves de secondes et de la classe euro allemand intitulée: "Lodève en 1914, de l'entrée en guerre aux tranchées".

**Expos, projections, lectures et théâtre toute la semaine**

Jeudi dernier, lors de l'inauguration, le proviseur Isabelle Mercier, lisait une lettre de soldat, et livrait son "brainstorming" personnel sur le sujet. Elle remerciait aussi chaleureusement tous ceux grâce à qui l'établissement pouvait accomplir ce devoir de mémoire, au travers de ce projet mené en commun avec la ville, le collège et plusieurs associations locales.

Le principal du collège Paul-Dardé, Arnaud Sobczyk rappelait ensuite l'importance de ne pas oublier et l'implication toute naturelle, et évidente, de l'établissement qu'il dirige dans ces manifestations, avant de laisser la parole à l'artiste.

« Ça fait vingt ans que je peins la première guerre, disait Philippe Guerry. Il faut se réjouir d'être en paix. Combien de temps faut-il pour faire un homme ? Combien de temps pour le détruire ? L'homme a en lui un monstre ; ces toiles sont là pour qu'on n'oublie pas de se méfier de



■ Les œuvres de Philippe Guerry et le travail des élèves à découvrir dans le hall du lycée.

nous-mêmes... Il faut lutter contre tous les obscurantismes, contre le retour à la bestialité... » Pour finir, c'était au tour des professeurs et élèves d'expliquer leur travail et leur démarche, à laquelle ils avaient aussi associé leurs correspondants allemands, lors d'un récent échange, pour avoir un regard croisé sur cette période sombre. Toute la semaine, les manifestations se succèdent donc pour les élèves, autour de projection de film, lectures de tex-

tes par la compagnie l'Aparthéâtre, représentation par le club théâtre du collège de leur pièce *Echos de la grande guerre ou Moi, mon colon, celle que j' préfère, c'est la guerre de 14/18 !*.

Autant de façons de ne pas oublier...

redac.lodeve@midilibre.com

► L'exposition installée dans le hall d'entrée de l'établissement est visible jusqu'à jeudi soir. Elle est ouverte au public de 11 h 30 à 17 h, en accès libre.

Une fois n'est pas coutume, ce n'est pas le public qui se déplace mais bien [la Compagnie L' Aparthéâtre](#), créée il y a dix ans maintenant, qui vient jusqu'à nous!  
Deux pièces ont été présentées aux élèves les 5 et 6 décembre.

### **Hommage aux Poilus... Faisons la paix, pas la guerre!**

En effet, ils sont venus, tous les deux, lundi et mardi, afin d'interpréter notamment la pièce **14-18 ou l'impossible oubli**, une lecture-spectacle, d'une durée d'un peu plus d'une heure au cours de laquelle les deux comédiens deviennent littéralement les voix des soldats disparus. Écrite dans le cadre des commémorations de la Première guerre Mondiale, les comédiens lisent à haute voix une vingtaine de lettres de soldats, morts au combat, fusillés pour l'exemple, les laissés-pour-compte des États-majors, peu soucieux des jeunes générations envoyées dans le tumulte de la guerre, et qui représente aux yeux des historiens la première guerre moderne en raison de l'armement plus perfectionné et de cette volonté d'exterminer l'ennemi.

Les lettres, en plusieurs langues, témoignent de cette « guerre totale » qui concerne autant les civils que les soldats, les femmes que les hommes, les enfants que les adultes, les jeunes que les vieux. Nous entendons leur tristesse, leurs douleurs, les séparations et aussi leur dignité face à cette catastrophe qui bouleverse à jamais l'humanité.

Dans une mise en scène sobre, les deux comédiens se déplacent pour simuler la visite des tombes et les feuilles à terre représentent les nombreuses stèles funéraires afin de nous placer dans l'action et de favoriser notre identification. Les comédiens lisent les propos de Maurice Genevoix, Jean Giono ou encore Otto Dix, en résonance des tableaux de Philippe Guerry, vidéoprojetés et également exceptionnellement accrochés dans la salle. Dès lors, nous sommes dans l'ambiance tragique des événements passés, qui agissent encore.

Face à cette situation terrifiante, nous ressentons des émotions très fortes comme le chagrin, la peur, l'appréhension face aux conflits actuels, l'effroi et aussi l'espoir dans un monde qui doit comprendre que la fraternité est constructive et donc que la paix s'impose sans conteste face à la guerre, à méditer...

*Les classes et les enseignantes de Lettres-Anglais-Histoire.*

## **Exposition La Grande Guerre**

*Par Philippe Guerry*

Le Mardi 06 décembre 2016 à 11h45 a eu lieu le vernissage de l'exposition "La Grande Guerre" au LPP Saint Joseph. Le peintre Philippe Guerry était présent pour présenter et expliquer son oeuvre aux élèves.

"Aux générations futures, je dirais : soyez les messagers de la paix...Soyez les passeurs de la mémoire de la Grande Guerre, car cette tragédie ne devra jamais être oubliée. Sinon elle risque de recommencer"