

CREATION JEUNE PUBLIC



PIERRES DE GUE

Spectacle tout public à partir de 6 ans

Durée du spectacle : 1h15

Mise en scène collective :

Ingrid Aumont / Suzon D'Haveloose / Nadia Hydra

Distribution :

Cynth : Suzon D'Haveloose
M'Man : Ingrid Aumont
Monty / Flint / l'Homme : Nadia Hydra

Scénographie et construction : Mathieu Pozas

Costumes : Nadia Hydra

Régie : Mathieu Pozas

Illustration : Béatrice Verpoort

CONTACT

Compagnie Milétoiles

compagnie.miletoiles@gmail.com

06 90 08 38 68

<https://www.facebook.com/compagnie.miletoiles/>

Siège social :
Chez Mme Samson - Chemin de la Ravine Bandonnée - Lamothe - 97170 Petit-Bourg -
Guadeloupe

PIERRES DE GUE

Synopsis

Cynth veut découvrir le monde et trouver les réponses à ses questions ! Elle quitte la maison !

M'man, désemparée, la suit en cachette ! M'man n'est jamais loin, heureusement, car Cynth a encore besoin d'elle. Sa maman, c'est comme une pierre de sa maison, toujours là pour guider son chemin...

Un voyage, une quête,
Des rencontres, des passages, des apprentissages,
Une journée, une année, une vie...

Tout est amené à grandir et changer !



Résumé

C'est l'histoire de Cynth une petite fille insouciante qui vit seule avec sa mère dans une petite maison près d'une rivière, une vie qui coule en douceur...

Un jour, observant la montagne, elle questionne sa maman, mais aucune réponse ne la satisfait. Alors elle décide de partir découvrir le monde en quête de réponses.

M'man lui donne une pierre de la maison pour se souvenir d'elle et la suit en cachette.

Son chemin est jalonné de rencontres : Monty le sage de la montagne, Flint, le beau jeune homme de la rivière et l'Homme, énigmatique et effrayant.

Tout le long du parcours Cynth récolte des pierres représentant tour à tour, le souvenir de sa maison, le premier ingrédient d'une soupe délicieuse, l'objet de son voyage, le moyen de rejoindre l'amour, l'histoire familiale dissimulée.

M'man n'est jamais loin, elle veille sur sa fille dans chacune de ses aventures et la guide, dissimulée sous une autre identité.

Le temps s'écoule et Cynth revient au sein du foyer maternel, grandie, changée, prête à commencer sa vie de femme.

L'auteur : Mike Kenny, auteur anglais (traduction de Séverine Magois)

Mike Kenny est à l'origine de l'écriture d'une cinquantaine de pièces destinées aux enfants. Il est aujourd'hui considéré comme l'un des auteurs majeurs du théâtre jeune public de Grande-Bretagne. Il est également le premier auteur à avoir reçu pour *Pierres de gué*, le Children's Award, récompense décernée par le Arts Council of England. Il se soucie également de créer des oeuvres destinées aux sourds et malentendants, aux handicapés mentaux

Pierres de gué, (titre original: *Stepping stones*), a été écrite en 1996 et traduite de l'anglais par Séverine Magois. L'auteur confie qu'il a écrit *Pierres de gué* en s'inspirant de haïkus japonais quand son fils a eu 16 ans et qu'il envisageait à son tour de quitter la maison comme lui l'avait fait, sans savoir vraiment où aller.

Eclairage sur le titre « Pierres de Gué »

Un gué est un lieu où l'on peut traverser un cours d'eau à la marche sans emprunter de pont. Il peut être équipé de grosses pierres espacées pour faciliter le passage à pieds secs : **les pierres de gué.**

Les pierres de gué permettront le passage de Cynth entre l'enfance et l'âge adulte. C'est un lieu symbolique et son franchissement est un acte important.



EQUIPE ARTISTIQUE



Ingrid Aumont. Professeur de danse diplômée d'état en contemporain à Paris en 2007, elle enseigne autant aux adultes et aux enfants de tous niveaux. Désireuse d'enseigner au-delà du cours de danse, elle donne également des cours particuliers pour des projets variés et enrichissants, tant sur le plan humain qu'artistique (création d'une chorégraphie avec une candidate au concours d'entrée au professorat des écoles, option danse ; danse thérapie d'un cadre quinquagénaire ayant subi une arthrodèse du genou à 19 ans).

Elle poursuit en parallèle des projets artistiques en tant que danseuse et chorégraphe. Ses différentes rencontres lui permettent de travailler sur une performance dansée

avec un jeune architecte, ou encore de monter des créations visant à détourner les éléments, les matières de leur origine première.

En Guadeloupe depuis 2014, elle approfondit sa formation artistique avec le théâtre, et la notion de transversalité avec la danse.

Suzon D'Haveloose pratique le théâtre depuis son plus jeune âge. En parallèle de ses études, elle intègre le Conservatoire d'Art dramatique de Lille et s'investit dans les projets artistiques dès que l'occasion se présente, notamment au sein de la Troupe du Maelström théâtre. Après une expérience professionnelle de sept années en ressources humaines, elle décide de se consacrer pleinement à sa passion et devient comédienne professionnelle.

Installée en Guadeloupe depuis 2013, elle rejoint différentes troupes en tant que comédienne (Domino, les Muses en Scène, les Z'Apartés, Courtes Lignes). Elle écrit et signe sa première Mise en Scène avec un spectacle destiné au jeune public sur le thème du bonheur et des émotions : «*Bonheur... Où es-tu ?*» avec la Compagnie Milétoiles.



Nadia Hidra. Comédienne, formatrice. Elle intègre à 18 ans la Compagnie Théâtrale de l'Esquisse, dirigée par Jérôme Jalabert, elle y interprète tour à tour les ingénues, les soubrettes, les nourrices et Premières Dames sur des textes de Molière, Shakespeare... Elle réalise les costumes, et participe à la fabrication des décors. En 1999 elle rencontre Carlo Boso et la Commedia dell'arte et part en tournée Européenne. En 2009, devenant maman de jumeaux, elle fait une pause et s'installe en Guadeloupe. Au fil de ses rencontres, elle intègre différents projets tels que : Embouteillages Caraïbes et Hors le Monde, mis en scène par Eddy Arnell, Les petites histoires du fort dirigé par Dominik Bernard, lectures

d'auteurs caraïbéens avec Texte en Parole. Elle crée un spectacle de Commedia dell'arte avec des enfants, donne des cours de théâtre pour enfants et des cours d'art dramatique destinés à un public Sourds. Elle dirige des acteurs Sourds et mets en scène des spectacles en langue des signes au sein de l'association Bébien un autre monde.

NOTE D'INTENTION

Le texte « Pierres de Gué » de Mike Kenny nous a particulièrement touchés et inspirés par sa portée symbolique et poétique.

C'est l'envie de savoir, le besoin de comprendre qui déclenche chez Cynth l'envie d'ailleurs...

Tout est passage et apprentissage dans cette pièce où les mots se font écho, dans un vocabulaire simple et chantant qui soulève néanmoins des questionnements et des réflexions essentielles et profondes qui seront pour nous autant de pistes d'explorations:

Sur la transition de l'enfance à l'âge adulte : la crédulité et la naïveté de l'enfant (qui absorbe, comme une éponge, tout ce qui lui est donné), le besoin de faire ses propres expériences pour se construire et grandir.

A partir de quel moment peut-on dire que l'on est adulte ?

Qu'est-ce qu' « être adulte » ?

Sur la relation parent/enfant : Comment accompagner son enfant à grandir, sans le surprotéger ? Comment le guider dans ses propres expériences avec amour et bienveillance ? Comment grandir ? Comment pardonner à ses parents ?

Sur le cadre familial : l'unité de la famille, les phénomènes de familles monoparentales / de filles-mères, la limite de l'apprentissage dans le cadre familial. La transmission de ses racines, de ses origines. La place du secret familial.

Sur la découverte du monde et l'apprentissage par le voyage, au travers des rencontres et des expériences, qu'elles soient bonnes (amitiés, amours, partage...) ou mauvaises (peur, séparation, faim, agressions/vol...).

Sur l'autonomie : la confiance que les parents nous accordent dans nos choix, se faire confiance, se prendre en main, décider par soi-même, apprendre de ses erreurs...

Pierres de Gué est un **voyage philosophique** sur le thème de la famille et du passage de l'enfance à l'âge adulte !



NOTE DE MISE EN SCENE

Grimper, s'enfoncer dans la boue, traverser une rivière, s'y noyer...presque, redescendre de la montagne sous la pluie, contre le vent, sous le soleil et dans la neige.

Nous portons une attention particulière au mouvement. Notre recherche est axée tant sur l'espace **que sur le corps**.

Notre équipe est pluridisciplinaire (Comédiennes et Danseuses) pour une réalisation **Théâtre et Mouvement** !

Le texte est divisé en quatre parties qui sont autant

- de saisons (printemps / été / automne / hiver)
- de moments dans la journée (l'aube, midi, crépuscule, nuit)
- de situations météorologiques (vent, soleil, pluie, neige)

exprimant l'écoulement du temps, se superposant dans l'histoire comme pour donner à cette pérégrination un caractère universel de voyage initiatique.

La pierre et ses symboliques sont également mises en valeur ; selon les fonctions qu'elle endosse dans l'histoire, à la fois guide et objet transitionnel. Une pierre qui guide le chemin, pierre d'attache, de mémoire, pierre de soupe pour vaincre la faim, pierre de gué pour traverser la rivière...

Une scénographie évolutive : les éléments de décors se transforment pour construire les différents espaces de rencontre tels que :

la maison de Cynth devenant la montagne de Monty,

la montagne devenant rivière de Flynt,

la rivière devenant plage.



LES PERSONNAGES

Cynth : Cynth est le diminutif de Cynthia.

Cynth évolue tout au long de la pièce. Au début du texte c'est une jeune enfant qui questionne beaucoup sa mère sur le monde qui l'entoure. Une fois partie de la maison, elle découvre des personnes et des sentiments qui ne font pas partie de son univers de référence (Monty, la faim, la solitude, le flirt amoureux, la peur) ; épreuves qui lui permettent de grandir et d'accéder à l'âge adulte.



M'man ou future Madame Banks ou encore Bonny :

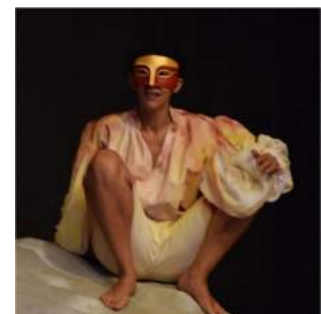
Le personnage de la mère porte le nom de son lien à sa fille, ou le nom de son futur lien avec Monty, elle est donc avant tout définie dans son rapport aux personnes qui l'entourent et non comme individu. Le lien envers sa fille est très fort, au départ dans un rôle de mère aimante protectrice, elle refuse l'idée de voir sa fille partir et décide de la suivre en cachette. Sans cesse inquiète pour Cynth, elle va jusqu'à prendre une autre identité pour l'aider à accomplir son voyage dans les meilleures conditions. Elle l'aidera à grandir en faisant de son côté la lumière sur sa propre identité et ses souffrances. Ce voyage lui aura permis de redevenir une femme.



Monty Banks : C'est le sage de l'histoire, homme mûr qui a l'expérience d'un grand voyageur. Compréhensif envers Cynth car il a vécu la même quête, il est de bons conseils et convainc la mère de laisser partir sa fille. Il donne l'autonomie à Cynth et lui permet de concrétiser son projet. Ce personnage propose l'amour à Bonny, la mère de Cynth.
« J'ai beau faire le tour du monde, mon plus grand voyage, je le fais dans mon jardin »



Flint : C'est le personnage masculin qui est l'équivalent de Cynth, jeune ingénu. C'est lui qui encourage Cynth à venir le rejoindre de l'autre côté de la rivière alors qu'il ne sait pas nager. Cynth et Flint tombent amoureux l'un de l'autre.



L'Homme : Personnage énigmatique et inquiétant, l'homme est un voleur qui dépossède Cynth. Il sert de révélateur des sentiments de la jeune fille vis à vis de ses pierres et de son voyage.



LES SYMBOLIQUES DE LA PIERRE

La pierre dans la pièce de théâtre est à la fois guide et objet transitionnel.

« ça c'est une pierre de ma maison qui guide mon chemin »

Ce sont les pierres qui vont guider le voyage de Cynth. C'est en voyant une étoile tomber du ciel et en voulant la rapporter à sa maman que son projet de départ de la maison va prendre un sens.

La pierre est aussi un objet transitionnel qui aide à surmonter les épreuves.

- L'épreuve de la séparation :

« Une pierre de ma maison, pour guider mon chemin »

la pierre mise dans le sac à dos de Cynth par sa mère symbolise le lien qui les unit, elle sert de repère, elle sécurise et lui permet d'être seule.

- La faim :

« Une pierre de soupe »

Monty montre à Cynth la recette de la soupe au caillou. Cet épisode fait référence au célèbre conte : une enfant est obligée de quitter son domicile pour chercher fortune. En chemin, personne ne veut lui donner à manger. Épuisée, elle décide d'une ruse qui va lui permettre de manger : faire une soupe au caillou pour tout le village. Les habitants n'ayant jamais entendu parler de cela sont curieux et participent à l'élaboration de cette soupe en y ajoutant tous les légumes nécessaires. La morale est que si suffisamment de gens partagent leurs ressources, tout le monde y trouve son compte. A de nombreuses reprises dans la pièce, la recette de la soupe au caillou est entreprise : initiée par Monty, c'est la maman de Cynth qui ajoutera des légumes pour qu'elle soit mangeable.

- La noyade :

« Une pierre de gué »

Ce sont les deux pierres utilisées pour passer la rivière qui vont empêcher Cynth de se noyer.

- La mémoire :

« J'en prendrai une d'ici pour lui montrer combien j'ai voyagé loin »

La pierre permet de se souvenir du parcours accompli par Cynth

Une pierre noircie donne l'occasion à la maman de Cynth de faire resurgir son passé et d'apaiser son présent.

UNE PIECE QUI AMENE A REFLECHIR

« Pierres de Gué » ouvre la porte à de nombreux échanges avec les enfants sur des thématiques variées, selon l'âge des enfants et leur niveau de lecture de la pièce :

DEBATS

Sur la transition de l'enfance à l'âge adulte :

la crédulité et la naïveté de l'enfant,
le besoin de faire ses propres expériences pour se construire et grandir.
A partir de quel moment peut-on dire que l'on est adulte ?
Qu'est-ce qu' « être adulte » ?

Sur la relation parent/enfant :

Comment accompagner son enfant à grandir, sans le surprotéger ?
Comment le guider dans ses propres expériences avec amour et bienveillance ?
Comment grandir ?
Comment pardonner à ses parents ?

Sur le cadre familial :

l'unité de la famille,
les phénomènes de familles monoparentales / de filles-mères,
la limite de l'apprentissage dans le cadre familial.
La transmission de ses racines, de ses origines.
La place du secret familial.

Sur la découverte du monde et l'apprentissage par le voyage, au travers des rencontres et des expériences, qu'elles soient bonnes (amitiés, amours, partage...) ou mauvaises (peur, séparation, faim, agressions/vol...).

Sur l'autonomie :

la confiance que les parents nous accordent dans nos choix,
se faire confiance,
se prendre en main, décider par soi-même,
apprendre de ses erreurs...

Sur le vol, le racket, la violence

Sur le partage

A travers l'histoire de la soupe aux cailloux

LA COMPAGNIE MILETOILES

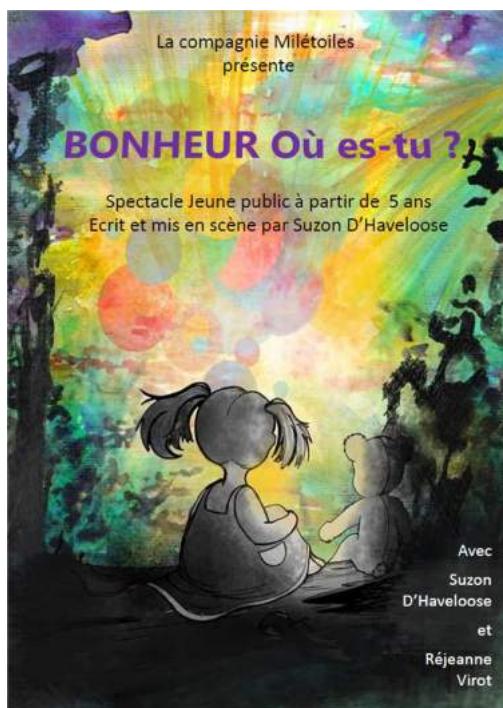
La compagnie Milétoiles a été créée en octobre 2015, avec l'objectif de renforcer le lien culturel et social grâce à l'art, notamment par la pratique et la promotion du spectacle vivant.

Elle réalise des interventions théâtre, en milieu scolaire et au sein d'organismes de formation, pour partager les bienfaits que procure le théâtre : facteur de développement personnel et de connaissance de soi, aventure humaine, espace d'expression et de créativité.

Création et Diffusion de spectacle

L'association se donne pour objectif de créer et de diffuser des spectacles vivants de qualité avec une réelle recherche artistique. Le processus de création est basé sur une exploration « au plateau », axée tant sur le jeu que sur le corps. L'association souhaite créer des projets transdisciplinaires alliant théâtre, danse, musique, ou toute forme artistique.

L'association souhaite soutenir les artistes et l'emploi du secteur culturel, et inscrit ses projets de création dans une démarche professionnelle.



La compagnie a créé un premier spectacle Jeune Public « Bonheur où es-tu ? » écrit et mis en scène par Suzon D'Haveloose. Depuis sa création fin 2015, ce spectacle sur le thème du bonheur et des émotions a été joué plus de 15 fois en Guadeloupe, devant plus de 1700 spectateurs. Il a rencontré un vif succès.

Spectacle encore disponible, n'hésitez pas à nous contacter.

NOS PARTENAIRES

Nous remercions vivement nos partenaires :

JOUE CLUB



GETELEC TP



BOUTIQUE NATURE
(Pavillon de Jarry à Baie-Mahault)



ACDG
(Attelage Cheval Découverte Guadeloupe)



AUTO GUADELOUPE



Pour les lieux de résidence et de création :

Ecole de Musique et de Danse de Petit-Bourg



Courtes Lignes

