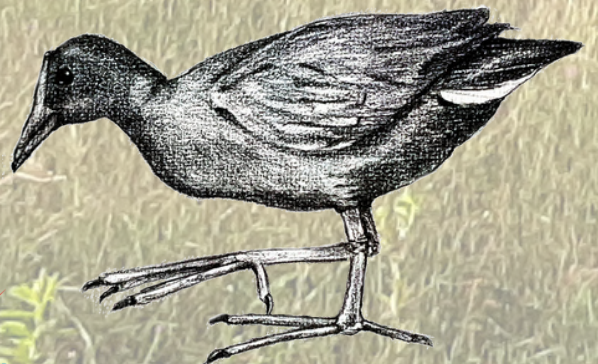


L'Etang de Cocoyer

Découvre la vie de l'étang en t'amusant



Edito

Depuis septembre 2020, nous, les élèves de la classe de CM1-CM2, de l'école de Cocoyer Le Moule, nous avons décidé de participer à la création d'une Aire Terrestre Educative, dans notre quartier.

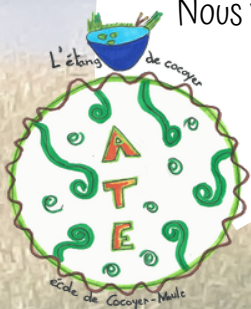
Il y a plein de mares, des petites, des grandes, des mares naturelles, des mares artificielles.

Nous avons décidé d'étudier l'étang de Cocoyer parce qu'il est très proche de l'école et que nos familles le connaissent depuis longtemps. Il a beaucoup de valeur pour certaines personnes jusqu'à présent.

Nous avons voulu avoir plus de connaissances sur son histoire et celle du quartier, les êtres vivants qui y habitent, comment il était utilisé avant, et maintenant et aussi comment faire pour le préserver durablement.

Nous voulons le faire connaître aux habitants du quartier et d'ailleurs en créant ce livret d'activités éducatives.

Les élèves de l'ATE.



Sommaire



2

Le projet

4

Coloriage

5

Hérons

6

Mots mêlés

8

Odonates

10

Naturaliste

12

Amphibiens

14

Déetective

15

Mots croisés

16

Labyrinthe

17

Un dernier mot

18

Réponses

20

Remerciements



Le projet



Avant de commencer les activités, nous t'expliquons notre projet.



Présentation

Dans notre école il y a 6 classes, de la maternelle à l'élémentaire.

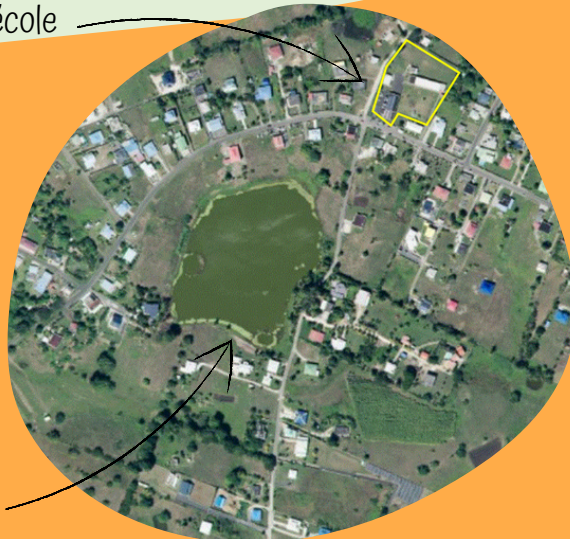
L'Étang de Cocoyer se situe à 200m de notre école. Il est sur le terrain de plusieurs habitants du quartier. Le plan d'eau est bien plus grand qu'une mare et plus profond aussi.

Nous avons trouvé intéressant d'étudier un milieu si proche de l'école où nous pouvons aller facilement à pied.

Le commencement

En 2020, le projet a démarré en classe. En géographie, nous avons utilisé Géoportail pour découvrir notre quartier et le situer sur la carte du Moule. Vu du ciel, on voit le monde comme un oiseau et on comprend mieux les liens entre la nature et l'Homme.

Notre école



L'étang

Aire Educative

L'idée est née en Polynésie où des enfants voulaient comprendre et protéger le lagon à côté de leur école. Le principe d'une Aire Educative est d'étudier un milieu naturel et de le gérer nous-mêmes, les élèves avec notre professeur. Pour ça nous avons besoin de l'aide d'une personne qui connaît la nature et nous l'explique : c'est notre référent.

L'Aire Educative nous permet donc d'aller dehors, observer et comprendre une zone que nous avons choisie. Tout ce que nous apprenons nous pouvons ensuite l'apprendre à d'autres.



Connaître

En décembre 2020, Angeline notre référente est venue avec une maquette nous parler des milieux humides de Guadeloupe.

Elle nous a expliqué comment ils fonctionnent, les animaux et végétaux qu'on peut y trouver.

On a compris que tout est lié dans la nature en partie grâce à l'eau.

L'eau donne vie à tous les êtres vivants : les animaux, les plantes et les humains.



Vivre

Ensuite nous avons fait nos premières sorties à l'étang. Nous l'avons observé avec nos sens et dessiné le paysage. A la rentrée 2021 nous avons poursuivi le projet et observé de plus près les êtres vivants.

Avec les jumelles et amplificateurs de sons nous avons observé les oiseaux.

Avec des épuisettes nous avons pêché et observé les animaux aquatiques avant de les relâcher.



Transmettre

On a décidé qu'il fallait que tout le monde, les élèves de Cocoyer, les habitants et les visiteurs connaissent les animaux et les végétaux de l'étang pour mieux les protéger, les respecter et qu'ils ne polluent ni l'étang, ni autour de l'étang, ni ailleurs !

La première année nous voulions mettre des panneaux mais finalement, seuls ceux qui viennent sur l'étang auraient pu les lire.

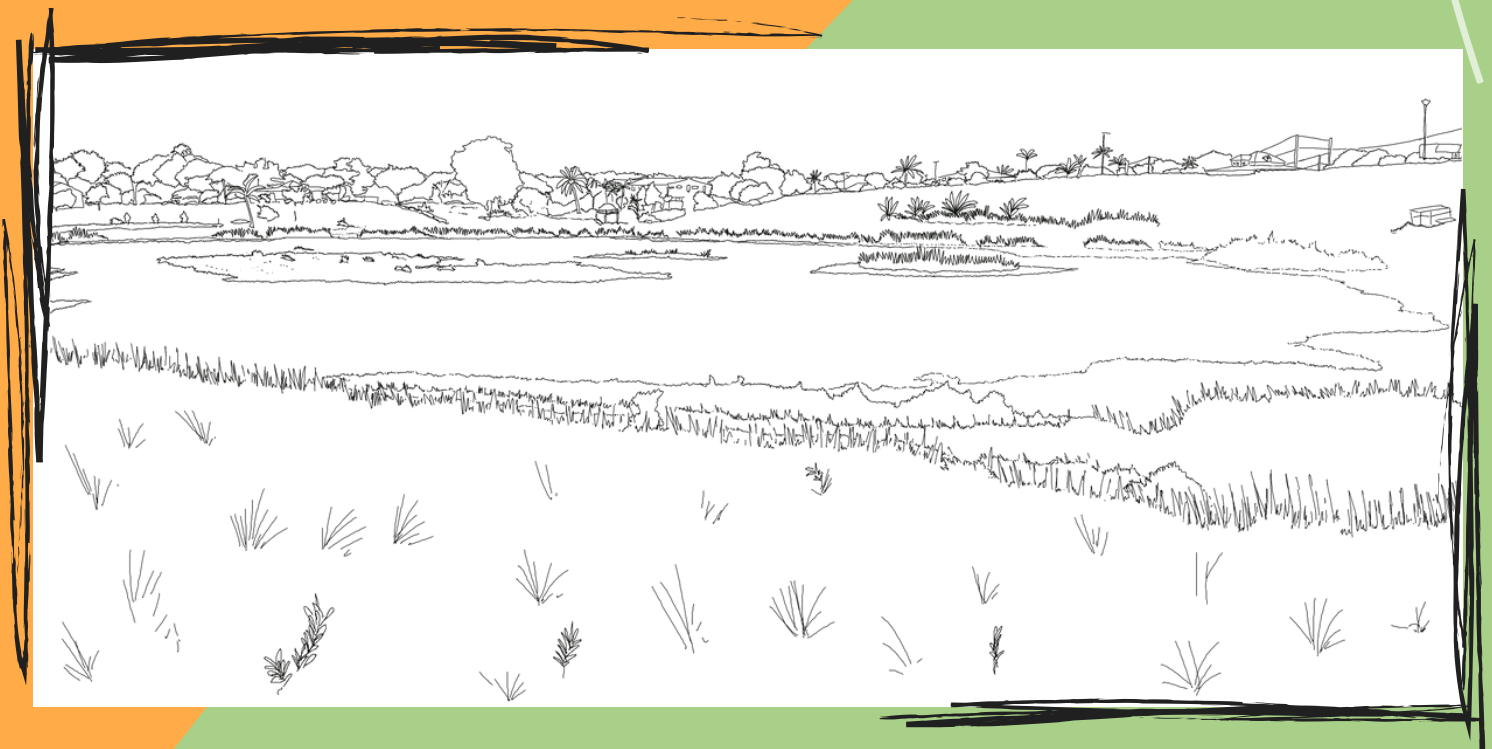
C'est pour ça qu'on a choisi de faire ce cahier d'activités. On espère que, comme nous, tu apprendras en t'amusant !



Coloriage



A toi de créer ton étang idéal, tu peux t'aider du modèle.



Observe

Apprends à reconnaître 3 oiseaux des milieux humides et place la lettre de la silhouette dans la bonne case.

As-tu remarqué ?

On appelle échassiers les oiseaux aux longues pattes. Ils ne peuvent pas se mouiller les plumes mais trouvent leur nourriture dans l'eau. Avoir de grandes pattes et un long cou les aide à attraper leur proies sans se mouiller !

La Grande aigrette Protégée

Elle est la plus grande parmi la famille des Aigrettes et des Hérons.

Cet oiseau aime les endroits humides comme les étangs et les mangroves parce qu'il y trouve sa nourriture.

La Grande aigrette peut mesurer jusqu'à 140 cm et peser jusqu'à 1,5 kg ! Son cou est tellement long qu'elle ne peut pas le rentrer entièrement, aussi il garde une forme de S.

Elle peut vivre environ 22 ans.

On peut la reconnaître grâce à ses plumes blanches, son bec jaune et ses pattes noires.

L'Aigrette neigeuse Protégée

C'est un oiseau qui vit sur tout le continent américain.

Il peut mesurer jusqu'à 66 cm et peser jusqu'à 370 g.

Comme le Pic-boeufs, il replie son cou quand il ne chasse pas et peut vivre jusqu'à 22 ans.

L'Aigrette neigeuse, comme les autres hérons, se nourrit de petits poissons, petits crustacés et aussi des petits mammifères ou amphibiens.

On peut la reconnaître grâce à ses plumes blanches, son bec noir ses pattes noires avec des doigts jaunes.

Le Héron garde-boeufs Protégée

C'est un échassier comme les Aigrettes.

On le trouve dans les régions où la température est chaude. On l'appelle aussi Pic-boeufs car il retire les tiques et autres parasites de la peau des boeufs.

On le voit donc souvent dans les pâturages où broutent les boeufs.

Il mesure entre 88 et 96 cm et pèse entre 270 et 500 g. Il a un petit cou épais qu'on ne voit pas trop car il le replie souvent. Il peut vivre jusqu'à 15 ans.

On peut le reconnaître par sa couleur blanche, son bec jaune à rouge et ses pattes gris-jaunes.

A



B



C



Mots mêlés



Découvres le nom des espèces animales de l'étang.



Aire terrestre Educative (Faune)

Name: _____ Date: _____



Find and circle each of the words from the list below. Words may appear forwards or backwards, horizontally, vertically or diagonally in the grid.

E	A	R	D	I	A	Y	T	I	E	W	H	E	M	T	F	N	T
L	O	U	D	E	I	Q	R	E	C	F	T	A	F	L	D	G	I
L	P	E	P	P	M	N	J	U	R	T	M	S	O	K	C	X	N
E	A	U	L	Z	R	A	T	F	E	M	U	O	U	Y	I	N	L
D	P	Q	A	C	U	Y	Z	R	M	E	I	T	E	F	C	H	R
N	I	O	N	A	O	G	G	O	C	A	H	T	N	N	E	C	S
O	L	M	O	Z	F	I	U	R	P	B	U	F	E	R	F	S	D
R	L	I	R	E	A	C	E	O	A	O	S	Y	O	U	R	C	E
I	O	W	B	C	H	V	E	I	U	B	A	N	Y	S	E	O	M
H	N	U	E	E	I	I	C	I	P	B	R	E	R	D	G	L	O
J	F	I	R	S	A	E	T	U	Y	Y	A	I	Q	R	A	O	I
E	S	O	S	T	Y	R	A	N	P	U	I	W	P	A	T	P	S
D	N	E	R	O	U	G	E	G	O	R	G	E	H	T	E	E	E
S	T	U	O	Y	Q	Y	E	I	A	I	N	I	U	E	C	N	L
E	L	L	E	N	I	C	C	O	C	M	E	D	P	T	S	D	L
Z	I	U	A	O	D	J	Y	E	Y	O	E	Q	E	I	I	R	E
G	R	E	N	O	U	I	L	L	E	H	F	C	E	U	P	E	Z

Hirondelle Ecrevisse Coccinelle Araignée Pic Grenouille
Frégate Termite Moqueur Aigrette Papillon Planorbe
Rougegorge Scolopendre Têtard Demoiselle Moucheron
Tyran Bœuf Héron Fourmi

Copyright ©2022 WorksheetWorks.com

Règle du jeu

(Traduction)

Trouve et entoure chacun des mots de la liste du dessous. Les mots peuvent apparaître à l'endroit, à l'envers, horizontalement, verticalement ou en diagonale dans la grille.

As-tu remarqué ?

Dans cette liste de mots se cache un intrus.

Si tu n'avais pas fait attention, prends le temps de relire tous les noms des animaux et tu remarqueras qu'il y en a un qu'on ne trouve pas dans les étangs.

Attention ne te fais pas avoir !

Certaines espèces peuvent y passer sans y vivre, ça dépendra de l'endroit où se situe l'étang.



E			E					E
---	--	--	---	--	--	--	--	---

Mots mêlés



Découvres le nom des espèces végétales de l'étang.

Règle du jeu

(Traduction)

Trouve et entoure chacun des mots de la liste du dessous. Les mots peuvent apparaître à l'endroit, à l'envers, horizontalement, verticalement ou en diagonale dans la grille.



Aire terrestre Educative (Flore)

Name: _____ Date: _____



Find and circle each of the words from the list below. Words may appear forwards or backwards, horizontally, vertically or diagonally in the grid.

N	O	N	G	I	P	M	A	H	C	S	E	Q
E	V	U	A	M	I	U	G	G	U	I	T	P
P	M	O	A	W	U	E	C	R	T	R	O	O
J	C	C	P	N	E	M	E	A	O	O	M	I
X	E	G	N	O	S	T	Z	S	V	J	A	R
Q	E	N	F	E	T	U	E	N	C	O	T	I
X	A	F	U	I	N	A	R	N	E	N	O	E
I	O	M	E	S	U	U	J	Y	R	C	P	R
P	G	R	E	I	A	M	P	A	P	E	D	P
C	S	Y	H	W	E	L	J	H	O	A	D	A
E	T	T	E	N	N	O	S	C	A	N	P	Y
E	T	A	P	A	R	A	C	S	O	R	U	S

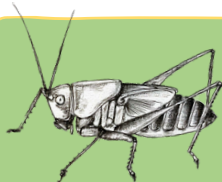
Nénuphar Carapate Surettier Sonnette
Guimauve Poirierpays Jonc Champignon
Papyrus Roseau Potamot

Copyright ©2022 WorksheetWorks.com

A toi de jouer !

D'après toi, est-ce que dans cette liste il y a aussi un intrus ?

Tu sais, une espèce végétale que tu ne trouveras pas près d'un étang ?



Odonates



Apprends à faire la différence entre une libellule et une demoiselle.

Les **odonates** sont composés de deux sous-ordres :
les **anisoptères** (demoiselles)
et les **zygoptères** (libellules).

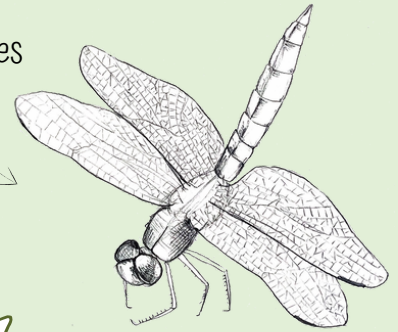
Comme de nombreux insectes, les odonates
changent d'aspect au cours de leur vie.

Les oeufs se forment dans le corps de la femelle
puis sont déposés dans l'eau, sur ou dans des plantes
aquatiques.

Les larves et les adultes sont des **prédateurs
carnivores** qui chassent d'autres insectes.

Les adultes capturent les moustiques, mouches et
papillons en plein vol.

Zygoptères



Nous, les **libellules**, sommes des odonates au
corps plus gros que nos cousines les
demoiselles.

Nos très grands yeux se touchent sur le
dessus de notre tête et notre vol est agile et
gracieux.

Comme nos cousines, on peut nous rencontrer
à proximité des points d'eau bien que nous
soyons capables de voler sur de longues
distances.

Lorsque nous nous posons, nous sommes
incapables de replier nos deux paires d'ailes,
elles sont donc bien visibles

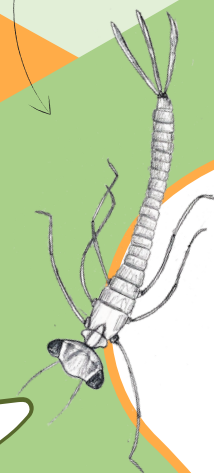
Les **demoiselles**, nous ne
volons pas aussi bien que les
libellules. Aussi, nous ne nous
éloignons pas trop de l'eau : on
peut nous rencontrer à
proximité des étangs, mares
et ruisseaux.

Nous avons de gros yeux
disposés de **chaque côté** de la
tête.

Au repos, nous sommes
reconnaissables par nos ailes
repliées au dessus de notre
dos.

Notre vol est lent et nous
passons de longues heures au
soleil sur les plantes des rives.

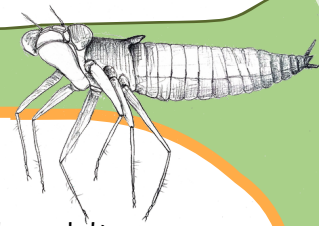
Anisoptères



Les larves, très différentes des adultes,
marchent à l'aide de leurs 3 paires de pattes
au fond de l'eau.

Après environ 1 an, elles sortent de l'eau, se
fixent sur une tige et effectuent leur
dernière **métamorphose** pour devenir
adulte.

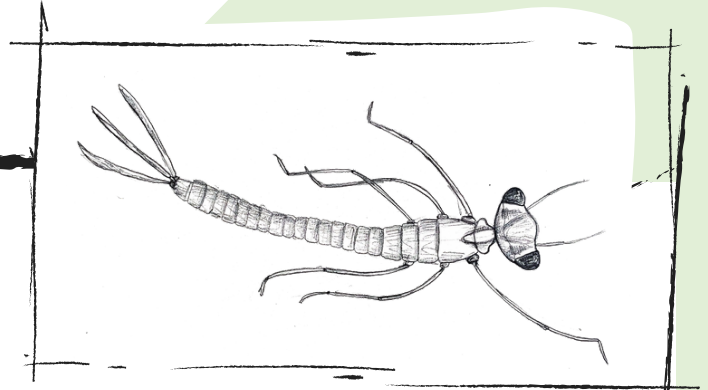
Les adultes ne vivront que quelques mois.



Dessine



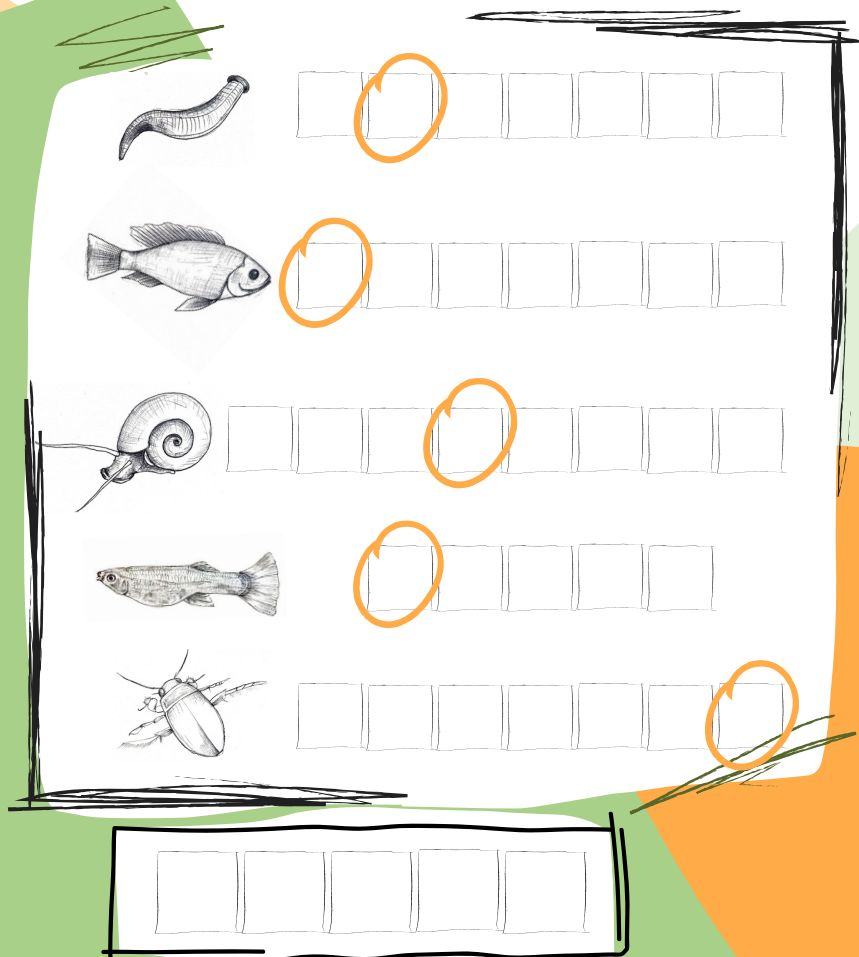
A toi de dessiner cet animal à partir du modèle



Naturaliste



Place le nom de chaque espèce au bon endroit et replace les lettres entourées dans le bon ordre pour trouver le mot caché.



LE GUPPY Introduit

Espèce introduite en Guadeloupe vers 1950. Il est omnivore et se nourrit principalement d'insectes et débris végétaux. On l'adore car il mange les larves de moustiques.

Les oeufs éclosent dans le ventre de la femelle qui donne naissance à des petits de forme adulte.

LA SANGSUE

Elle a la mauvaise réputation de sucer le sang alors que seules quelques espèces de cette grande famille le font.

Elle a longtemps été utilisée en médecine car elle aspire le sang sans rentrer sous la peau.. Dans sa bouche il y a des centaines de petites dents.

Elle peut rester sans manger pendant près d'un an !

LE PLANORBE Introduit

Autrefois très présent dans les îles de l'archipel, sa population a diminué après plusieurs années de lutte car il peut transporter la bilharziose qui est une maladie des intestins.

On le retrouve dans les marécages d'arrière mangrove, mares et rivières.

EEE

LE TILAPIA

Il a été introduit en Guadeloupe dans les années 1950 pour de l'élevage mais s'est échappé des bassins. C'est comme ça qu'il s'est retrouvé dans le milieu naturel.

Il est capable de supporter les eaux saumâtres et peut faire concurrence aux espèces locales.

Il est omnivore et peut se nourrir à la surface ou au fond de l'eau.

Les petits se cachent dans la bouche de leurs parents quand il y a un danger.

LE DYTIQUE

Il existe près de 5000 espèces de dytiques réparties dans le monde entier !

La plus grande espèce de cette famille peut mesurer 5 cm.

Il vit en eau douce, parfois saumâtre, et sa larve ne ressemble pas du tout à sa forme adulte.

Il vit sous l'eau mais la forme adulte a besoin d'aller chercher de l'air à la surface pour respirer.

Il est carnivore et chasse souvent les têtards.

Naturaliste



Relies les espèces avec les bonnes photos grâce aux indices.



Nénuphar

Plante aquatique qui flotte à la surface de certaines mares et étangs.

Herbe à aiguilles

Plante très commune qui ressemble à une marguerite et qui attire les insectes.



Sonnette

Petite fleur jaune, on se sert de ses graines pour remplir les chachas



Merle mâle

Oiseau chanteur, le mâle à une couleur foncée et défend son territoire.



Gentille

Petit papillon de nuit que l'on observe très facilement la journée.



Champignon

Espèce végétale qui apprécie les milieux humides.



Manzèl Mari

Plante sensitive, ses feuilles se referment quand on la touche.



Merle femelle

Chez les animaux, les femelles sont souvent de couleur discrète pour cacher leurs petits dans le nid.



Amphibiens



Apprends à différencier un crapaud d'une grenouille.

Les grenouilles sont aquatiques, elles vivent près des points d'eau douce.
Leur peau est lisse et visqueuse.
On peut voir leurs larges tympanes de forme ronde à l'arrière de leurs yeux.
Leurs pattes arrières repliées en Z sont longues et bien musclées ce qui lui permet de faire de grands sauts.
Les oeufs de la grenouille sont regroupés dans une poche transparente laissée dans l'eau.



Les crapauds et les grenouilles sont des animaux très utiles. Indispensables dans la chaîne alimentaire, ils se nourrissent d'insectes en tout genre, araignées, vers. Parfois ils peuvent aussi manger des souris et petits rongeurs voire des poissons et même leurs propres têtards et congénères adultes !

Grenouille

Les amphibiens sont des animaux à quatre pattes (à part quelques exceptions). Ils sont capables de respirer à la fois sous l'eau et hors de l'eau.

En général, les jeunes (= têtards) respirent par des branchies comme les poissons, et les adultes par des poumons ou par la peau.

Ils ont la peau nue et adaptent la température de leurs corps à celle de leur environnement.

Crapaud



EEE

Les crapauds sont des animaux plutôt terrestres. Ils marchent ou font des petits bonds car leurs pattes arrières sont courtes.

La femelle crapaud pond des oeufs agglutinés en chapelets.

La peau du crapaud est rugueuse et couverte de pustules.

Les crapauds ont des glandes à venin pour se défendre. Elles secrètent une substance plus ou moins toxique selon l'espèce. Il est même parfois utilisé en médecine !

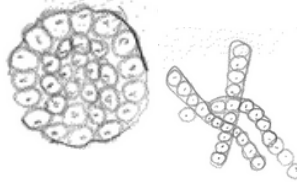
Chez certains, ce venin est déjà présent alors que l'animal n'est encore qu'un têtard.

Amphibiens

Apprends le cycle de vie d'un crapaud ou d'un grenouille.

L'oeuf.

La femelle dépose ses oeufs dans l'eau sous forme de chapelet ou de poche.



Stade 1.

Le têtard n'a qu'une grosse tête et une large queue. Il se déplace en nageant dans l'eau.



Stade 2.

Les pattes arrières du têtard sont sorties, il s'en sert alors pour se propulser et parfois s'appuyer.



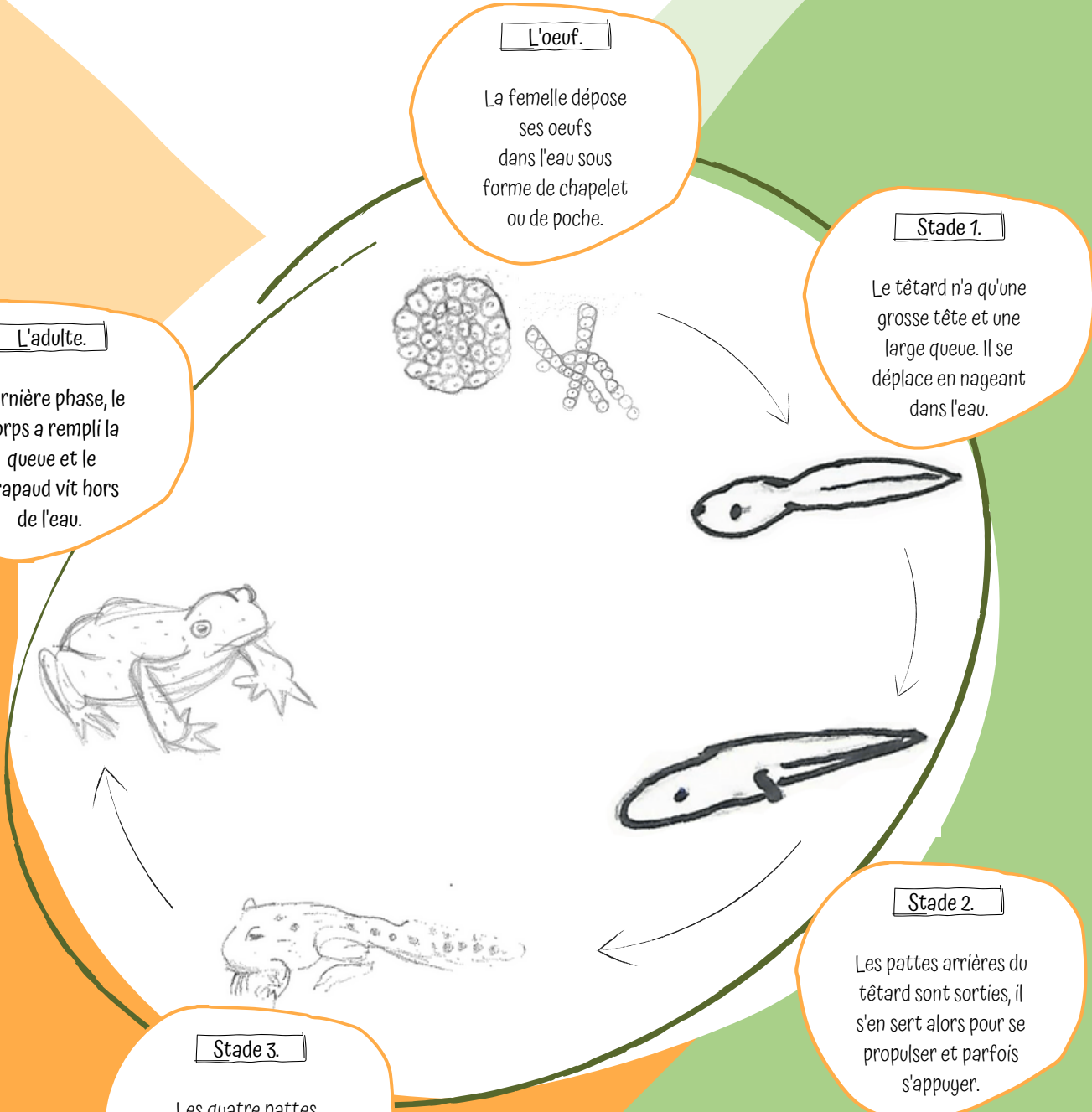
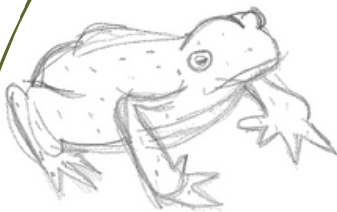
Stade 3.

Les quatre pattes sont sorties. Le têtard commence à marcher. Son corps a grossi.



L'adulte.

Dernière phase, le corps a rempli la queue et le crapaud vit hors de l'eau.



Détective



Trouve le code pour déchiffrer ces énigmes mathématiques.

Niveau 1

$$\text{Sangue} + \text{Sangue} + \text{Mille-pattes} = 7$$

$$\text{Mille-pattes} + \text{Mille-pattes} = 10$$

$$\text{Serpent} + \text{Sangue} + \text{Sangue} + \text{Sangue} = 12$$

$$\text{Serpent} + \text{Mille-pattes} = \square$$

Niveau 2
2 solutions possibles.

$$\text{Poisson-chat} + \text{Héron} + \text{Crevette} = 12$$

$$\square + \square + \square$$

$$\text{Crevette} : \text{Héron} = 3$$

$$\square : \square$$

$$\text{Héron} \times \text{Poisson-chat} = 8$$

$$\square \times \square$$

Parmi ces animaux et végétaux, peux-tu trouver ceux qui ne vivent pas dans un étang ?

Ecrevisse

Sangue

Poisson - chat

Héron

Mille-pattes

Tortue

Crevette

Tilapia

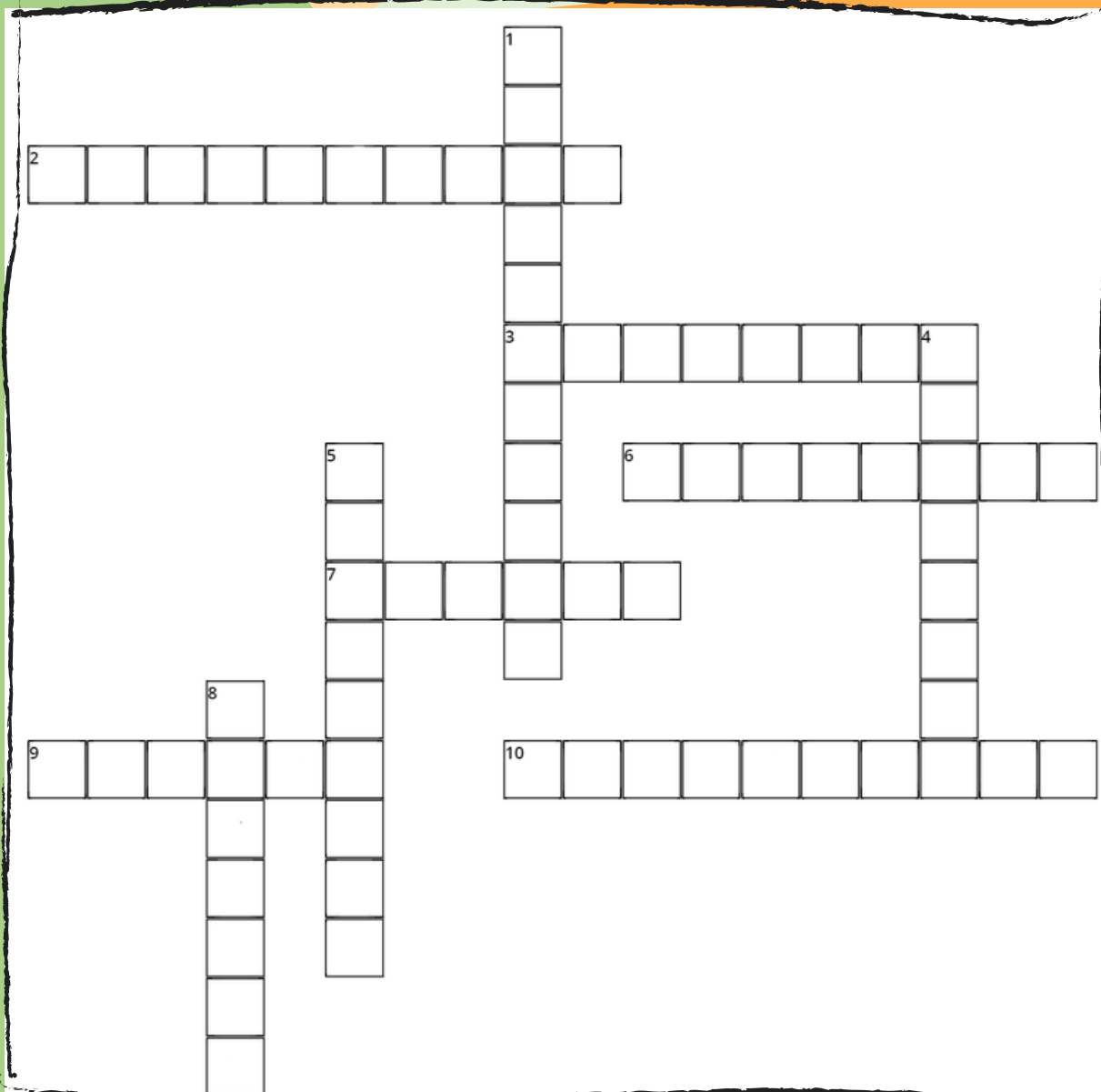
Serpent

Mots croisés



Retrouve l'espèce à partir des indices et complète les mots croisés.

1. C'est un animal qui a de nombreuses pattes
2. C'est un petit amphibien à peau lisse qui peut être de couleur verte.
3. C'est un insecte à 4 ailes et une grande trompe qui lui permet d'aspirer le nectar des fleurs.
4. C'est une plante aquatique à grandes feuilles rondes et qui flotte sur l'eau.
5. C'est un crustacé d'eau douce qui a deux grosses pinces. Il ne vit pas dans les étangs mais en rivière.
6. Elle a 8 pattes. Ce n'est pas un insecte et elle construit une toile.
7. C'est une plante qui pousse au bord des étangs ou eau douce et qui a une longue tige droite et creuse.
8. C'est un amphibien qui a des pustules sur la peau.
9. C'est un petit insecte noir ou rouge qui vit en grandes colonies.
10. Elle se ferme quand on la touche. C'est une plante sensitive.



Labyrinthe



Niveau 1: Aide la tortue à attraper son repas.

A square maze with a tortoise at the top left and a grasshopper at the top right. A path is drawn through the maze, starting from the tortoise and ending at the grasshopper.

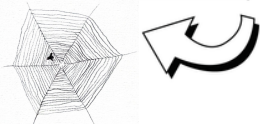


Niveau 2: Aide l'araignée à rejoindre sa toile.

A square maze with a spider at the top left and a spider web at the bottom right. A path is drawn through the maze, starting from the spider and ending at the spider web.



Copyright ©2022 WorksheetWorks.com



Copyright ©2022 WorksheetWorks.com

Un dernier mot

Campagne de sensibilisation sur l'Étang de Cocoyer, Le Moule.

Le 2 février 2022

Depuis de nombreuses années, nous abîmons la faune de
▼ l'Étang de Cocoyer.

Autrefois, nos grands-parents utilisaient ou prenaient l'eau pour : faire la vaisselle, laver les vêtements, se laver, donner à boire aux animaux, et même les animaux se baignaient dedans. On peut dire qu'il était beau notre étang. Mais il a beaucoup changé depuis, c'est notre faute car nous le polluons avec nos déchets.

Nous pouvons apercevoir beaucoup de déchets par exemple, du grillage dans l'eau et les animaux peuvent rester coincés. Ou bien des cannettes, des sacs plastiques non dégradables dans ou autour de l'étang. Parce que c'est un milieu de vie pour les animaux, on a besoin d'eux !

Il faut que ça cesse !

Voilà pourquoi l'école de Cocoyer et la classe de CM1-CM2 fait cette sensibilisation sur cet étang. Mais ça concerne toute la planète, elle est mal !

Réponses

Page 5 - Observe :



A Héron garde-boeufs



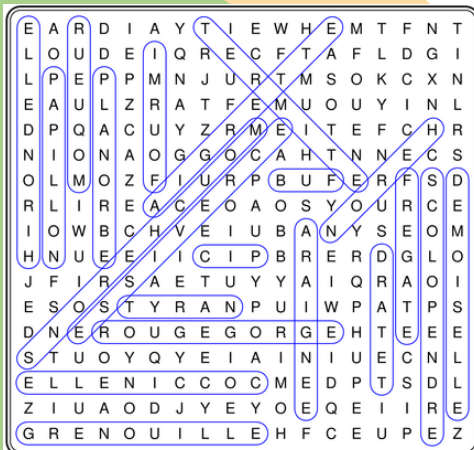
B Aigrette neigeuse



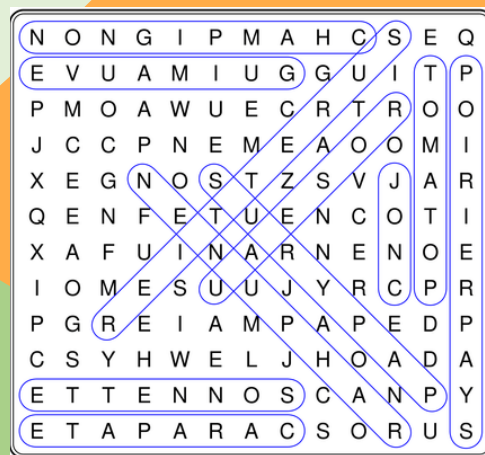
C Grande aigrette

Page 6 - Mots mêlés :

Faune

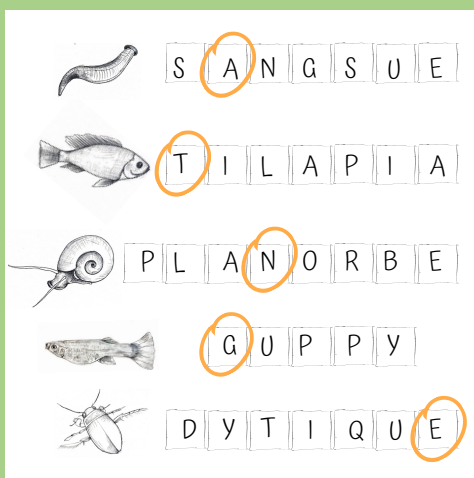


Flore

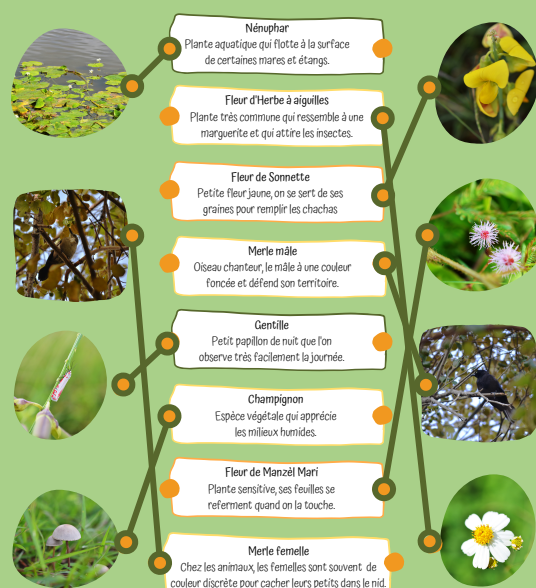


Intrus : Ecrevisse, elle vit dans les rivière.

Page 10-11 - Naturaliste :



Mot caché : ETANG

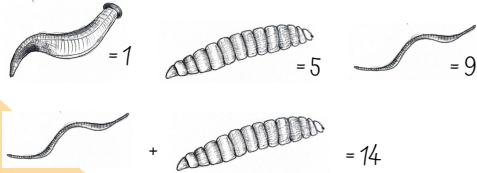


Réponses

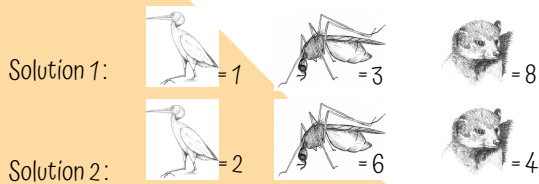


Page 14 - Détective :

Enigme mathématique niveau 1



Enigme mathématique niveau 2



Page 14 - Intrus de l'étang :

écrevisse ; poisson-chat ; serpents ; mille pattes

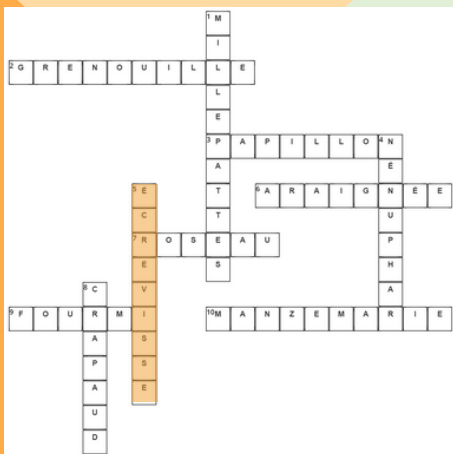
L'écrevisse ne vit pas dans les eaux stagnantes des mares et des étangs, mais peut s'y retrouver à la suite de fortes pluies quand l'eau des rivières dans lesquelles elles vivent débordent.

Le poisson-chat vit dans la mer et se nourrit des algues qui poussent sur les récifs.

Il y avait des serpents en Guadeloupe autrefois, mais ils ont été chassés, tués et braconnés. Aujourd'hui il n'y a plus de serpents en Guadeloupe.

Les mille pattes peuvent se trouver dans les herbes près des étangs mais pas dans l'eau. D'ailleurs, un camarade a été mordu sur le ventre par un gros qui a grimpé le long de son jean !!!

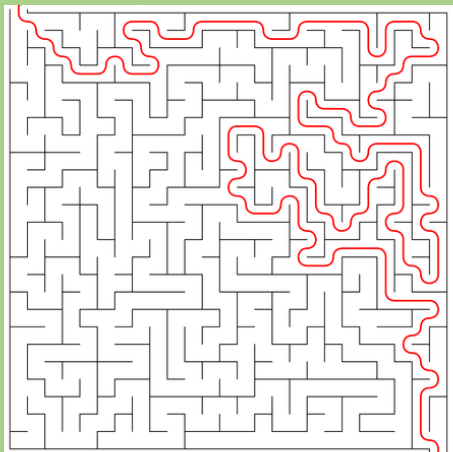
Page 15 - Mots croisés :



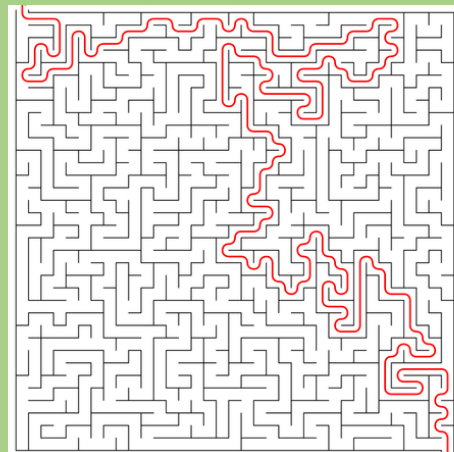
1. C'est un animal qui a de nombreuses pattes = MILLE PATTES
2. C'est un petit amphibien à peau lisse qui peut être de couleur verte = GRENOUILLE
3. C'est un insecte à 4 ailes et une grande trompe qui lui permet d'aspirer le nectar des fleurs = PAPIILLON
4. C'est une plante aquatique à grandes feuilles rondes et qui flotte sur l'eau = NENUPHAR
5. C'est un crustacé d'eau douce qui a deux grosses pinces = ECREVISSE
6. Elle a 8 pattes. Ce n'est pas un insecte et elle construit une toile = ARAIGNEE
7. C'est une plante qui pousse au bord des étangs ou eau douce et qui a une longue tige droite et creuse = ROSEAU
8. C'est un amphibien qui a des pustules sur la peau = CRAPAUD
9. C'est un petit insecte noir ou rouge qui vit en grandes colonies = FOURMI
10. Elle se ferme quand on la touche. C'est une plante sensitive = MANZEL MARIE

Page 16 - Labyrinthe :

Niveau 1: Tortue



Niveau 2: Araignée



Remerciements



Nous tenons à remercier toutes les personnes qui nous ont aidé à réaliser ce livret.

La CANGT pour avoir financé notre projet depuis deux ans.

Monsieur DUBROMEL pour nous avoir accompagné sur le terrain et pour toutes ses photos,

Notre enseignante Madame RAMADE pour nous avoir proposé ce projet d'Aire Terrestre Educative ainsi que l'ancien et le nouveau Directeur de l'école Monsieur SAMUT Gaston et Monsieur SMITH Jean-Emile,

Les familles CAROUPANAPOULLE et KANDASSAMY qui nous ont accueilli sur leur terrain pour accéder à l'étang,

Les élèves de l'année 2020-2021 qui ont démarré le projet,

Le Pôle Relais Zones Humides Tropicales et Angeline LOLLIA pour avoir été notre référente sur le projet et pour les illustrations,

Et bien sûr, à tous les parents qui nous ont autorisé à faire les sorties terrain et qui ont bien voulu partager leurs souvenirs et expériences avec nous.

Nous espérons n'avoir oublié personne ...

Les élèves de l'année 2020-2021

MALAHÉL Jovhany, TOMICHE Liam, AYASSAMY Ashkay, VIRASSAMY Tahina, BOUDHOU Sciarly, BONCOEUR Eric, CAROUPANAPOULLE Mohan, FRANCIS Kimanuelli, GANGA Ashanty, GOKOUL Clarène, GOUALA Mikaëlla, JANKY Alice, JEUFFRAIN Djairik, KANDASSAMY Léana, LACHMAN Mathys, OUJAGIR Manoah, PERMAL Enzo, RAMSSAMY Maelys, RANGASSAMY Naïjae, RUTY Angela, SAINT-SAUVEUR Oliana Rose, FIGINO Chloé, GRELET Elliott, JAHSI-MAHADEB Mathias, MAMANDBY Mathéo.

Les élèves de l'année 2021-2022

APPATORE Matthias, BOUAZZAOUI Noémie, CLARUS Gabriel, KANTAPPAREDDY Djalann, RAMADE Elgo, RANGASSAMY Nallya, SALIBUR Méline, SIOUTAHALLI Nollan, ALIBHAYE Soan, AGAT Loéana, AYASSAMY Ashkay, BERCHEL-BONDOT Stella, BOUDHOU Sciarly, DORMOIS Stanley, DUCÉLIER Ilan, JUDOR Kyliane, LODIN Leïly, MALAHÉL Jovhany, NAIGRE Kilyan, SIDICINA-KELLAOU Shaïna, SITAL Alexandro, TOMICHE Liam, VARILH Rose, VIRASSAMY Tahina.

Imprimé par Grand Large sur papier labellisé PEFC.

Crédits photos Yannick RAMADE, Kevin DUBROMEL, PRZHT, CANGT ; crédits illustrations PRZHT et les élèves.

Textes rédigés par les élèves de l'ATE.

Conception et création graphique : Angéline LOLLIA, Pôle Relais Zones Humides Tropicales.



Jeu

7 familles de l'étang



Règles du jeu

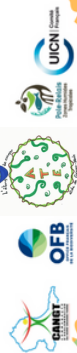
Objectif : Connaître quelques animaux qu'on retrouve près des étangs et des informations les concernant.

Matériel :

- Ciseaux
- Papier à plastifier et plastifieuse pour allonger la durée de vie des cartes

Fabrication :

Découpez chacune des cartes. Vous pouvez les plastifier pour mieux les protéger.



Règles du jeu

1. Distribuez 6 cartes à chaque joueur et posez la pioche au milieu.
2. Le joueur le plus jeune commence. Il interroge un autre joueur et lui demande une carte en nommant le nom d'une famille qu'il a déjà et la catégorie.
3. Si son adversaire a la carte demandée, il la lui donne et le joueur demande une autre carte. Mais si son adversaire n'a pas la carte demandée alors le joueur pioche une carte.
4. Si la carte piochée est la bonne, il dit « bonne pioche » et interroge un autre joueur, sinon il dit « mauvaise pioche » et le joueur qui se trouve à sa gauche demande une carte... et ainsi de suite.

Variante 1 : si la carte piochée est une EEE, alors le joueur passe son tour.

Variante 2 : pour les plus petits, ils peuvent demander le numéro au lieu de demander la catégorie.

Règles du jeu

Z Familles :

- Planorbe
- Poule d'eau
- Moustique
- Crapaud
- Tortue
- Mangouste
- Guppy

5 Catégories :

- 1- Animal
- 2- A savoir
- 3- Alimentation
- 4- Naissance
- 5- Habitat

Protégée

Cette étiquette indique que l'espèce est protégée en Guadeloupe.

Introduit

Cette étiquette indique que l'espèce a été introduite en Guadeloupe.

EEE

Cette étiquette indique que l'Espèce est Exotique Envahissante en Guadeloupe = elle n'est pas originaire de Guadeloupe et met en danger les espèces locales parce qu'elle mange leur nourriture, se reproduit beaucoup, envahit leur espace...

1 Animal

Les planorbes ont une coquille plate et brune, enroulée en spirale. Ce sont des espèces introduites d'Amérique du Sud et de la Caraïbe.

Introduit

Planorbe



2 A savoir

La famille des Planorbidae fait partie des escargots aquatiques possédant des poumons.

Introduit

Planorbe



3 Alimentation

Leur régime alimentaire est composé d'algues, micro-organismes et végétaux. Certains sont très voraces.

Introduit

Planorbe



4 Naissance

Toutes les espèces sont hermaphrodites et pondent leurs oeufs près de la surface de l'eau.

Introduit

Planorbe



5 Habitat

On les trouve en eau douce, stagnante ou courante. Les oeufs, larves et adultes servent de nourriture à de nombreuses espèces d'oiseaux

Introduit

Planorbe



Maintenant, créer ton jeu de 7 familles en découpant chaque carte.
Fais toi aider si tu as besoin.





Protégée

Poule d'eau



1 Animal

Elle se reconnaît facilement à son corps noir à gris ardoise et son bec rouge à l'extrémité jaune. Ses pattes ne sont pas palmées.

Protégée

Poule d'eau



2 A savoir

C'est une espèce protégée victime de la chasse et de la destruction de son milieu.

Protégée

Poule d'eau

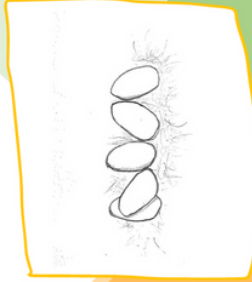


3 Alimentation

Elle se nourrit en se déplaçant dans la végétation. Au menu : végétaux aquatiques, insectes, petits escargots et même petits poissons.

Protégée

Poule d'eau



4 Naissance

Le mâle et la femelle restent fidèles jusqu'à la mort. Le nid est au bord de l'eau et composé de plantes aquatiques et brindilles sèches.

Protégée

Poule d'eau



5 Habitat

Très fréquente dans les milieux humides, de préférence en eau douce : étangs, mares, marais ...

Moustique



1 Animal

Cette famille compte plus de 3 575 espèces réparties dans le monde entier. Le moustique peut parfois être porteur de maladie qu'il transmet en piquant.

Moustique



2 A savoir

Lorsqu'elle porte des oeufs, la femelle repère ses proies en sentant le gaz relâché par leur respiration.

Moustique



3 Alimentation

Les adultes mâles et femelles boivent le nectar des fleurs. Seule la femelle pique lorsqu'elle porte des oeufs, pour la protéine qui est dans le sang.

Moustique



4 Naissance

La femelle pond des oeufs à la surface ou dans l'eau. Ils deviennent ensuite des larves qui vivent sous l'eau la tête en bas avant de devenir adultes.

Moustique



5 Habitat

Les moustiques s'abritent dans les endroits sombres à l'abri du soleil (fissures, végétation ...). Certaines espèces sont attirées par la lumière et d'autres non.



EEE

Crapaud



1 Animal

La tête du Crapaud buffle est en forme de triangle. Il a une peau granuleuse qui est venimeuse pour la plupart des animaux mais sans danger pour l'Homme.

EEE

Crapaud



2 A savoir

Il a été introduit aux Antilles il y a plus de 200 ans pour lutter contre les insectes attaquant la canne à sucre. Aujourd'hui il est considéré comme nuisible.

EEE

Crapaud



3 Alimentation

Les têtards se nourrissent surtout de plantes aquatiques et parfois des oeufs de leur propre espèce.
Les adultes sont carnivores

EEE

Crapaud



4 Naissance

Les femelles pondent des centaines d'oeufs regroupés dans une même poche visqueuse. Puis, le têtard aura 3 phases avant d'atteindre la forme adulte.

EEE

Crapaud



5 Habitat

Il reste près des milieux aquatiques pour y pondre ses oeufs, mais se déplace un peu partout et parfois même en ville pour trouver de la nourriture !

EEE

Tortue

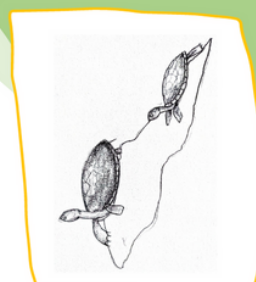


1 Animal

Les tortues aquatiques ont une carapace assez plate et des pattes palmées avec des griffes. Leurs pattes et leur tête peuvent être cachées dans la carapace.

EEE

Tortue



2 A savoir

Il existe 3 espèces de tortues aquatiques en Guadeloupe, toutes ont été introduites (Floride et Caraïbe). A l'âge adulte elles peuvent mesurer 30 cm.

EEE

Tortue



3 Alimentation

Les 3 espèces sont omnivores : elles mangent de la viande et des plantes. Elles sont très voraces et peuvent priver les espèces locales de leur nourriture.

EEE

Tortue



4 Naissance

Les femelles enterrent leurs oeufs dans la terre. Après 2 à 3 mois, ils éclosent pour laisser sortir des petits d'environ 3 cm.

EEE

Tortue



5 Habitat

Elles passent beaucoup de temps dans l'eau et, comme tous les reptiles, elles ont besoin de soleil pour s'activer. En carême, elles peuvent s'enterrer dans la vase.



EEE

Mangouste



1 Animal

Petit mammifère avec des pattes courtes et un corps long, sa queue est presque aussi longue que son corps. La couleur et la taille de ses poils sont très variées.

EEE

Mangouste



2 A savoir

Introduite en Guadeloupe il y a plus de 100 ans pour manger les rats, c'est une espèce active la journée.
Elle est classée nuisible.

EEE

Mangouste



3 Alimentation

Très vorace, elle mange des petits oiseaux, insectes, rongeurs, crabes, reptiles... On pense qu'elle est à l'origine de la disparition de plusieurs espèces locales.

EEE

Mangouste



4 Naissance

Les petits, 4 ou 5 à la naissance, ressemblent aux adultes (comme les chats ou les chiens). La mangouste se reproduit très vite.

EEE

Mangouste

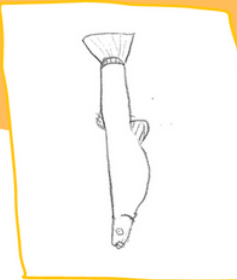


5 Habitat

La mangouste fait des petits terriers dans le sol, cachés dans la végétation.
Elle fréquente les mares pour se nourrir.

Introduit

Guppy



1 Animal

Le Guppy a 2 nageoires opposées sur le dos et le ventre.
Le mâle (3,5 cm) est beaucoup plus petit que la femelle (6 cm) mais plus coloré.

Introduit

Guppy



2 A savoir

Introduit en Guadeloupe vers 1950, il est originaire d'Amérique centrale.
Il est à surveiller car peut être envahissant.

Introduit

Guppy



3 Alimentation

Le Guppy est omnivore.
Il mange des débris végétaux et des insectes. Il aime les larves de moustiques mais peut faire concurrence aux espèces locales.

Introduit

Guppy



4 Naissance

Le guppy ne pond pas d'œufs. Ils éclosent dans le ventre de la femelle qui donne naissance à une centaine de petits de forme adulte : elle est ovovivipare.

Introduit

Guppy



5 Habitat

Très facile à élever dans un aquarium, le Guppy s'est très bien adapté à la vie dans les mares et les étangs des Antilles.

