

The background of the entire page is a classical painting of a muscular, dark-skinned man. He is depicted in a dynamic, almost acrobatic pose, with his body arched and his head tilted back, looking upwards. His right arm is extended upwards and to the left, while his left arm is bent with the hand near his head. His legs are also in a dynamic position, with one leg bent and the other extended. The background of the painting is a solid, light blue color. The overall style is reminiscent of classical European art, with strong contrasts and a focus on the human form.

# Dossier Pédagogique

## Arts Plastiques

Proposé par  
Agnès Cleret  
Ariane Carrani  
et  
Christophe Gorin



## Cycle 4, classe de cinquième

### 1- Points du programme : La matérialité de l'œuvre

**La transformation de la matière** : les relations entre matières, outils, gestes ; la réalité concrète d'une œuvre ou d'une production plastique.

**Les qualités physiques des matériaux** : l'agencement de matériaux et de matières de caractéristiques diverses (plastiques, techniques, sémantiques, symboliques).

**La matérialité et la qualité de la couleur** : les relations entre sensation colorée et qualités physiques de la matière colorée ; les relations entre quantité et qualité de la couleur.

### 2- Au cours de la visite

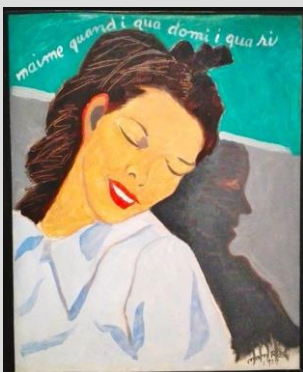
#### **Observation/analyse des procédés, outils, gestes, matériaux.**

Vous observerez la matérialité\* de certaines œuvres de cette exposition (précisez le nom de l'artiste, le titre et l'année de réalisation) présentant une ou plusieurs des caractéristiques suivantes : *craquelures, empâtements, touches, trace, empreinte, lisse, rugueux, coulures, relief, opacité, transparence, brillance, matité, ...*

À quoi ces caractéristiques sont-elles dues ? (Tentez de d'expliquer ce qui en est la cause)

\*Matérialité : Ensemble des caractéristiques physiques d'un objet ou d'une œuvre.

### 3- En classe



Man Ray, *Rire de Rêve*, 1937.

Vous réaliserez une version **tactile** du *Rire de Rêve* de Man Ray à destination des **personnes non-voyantes**, en n'employant **que** la peinture blanche et les matériaux mis à votre disposition.

**Support pour la réalisation** : carton ou calendrier format A3 imposé.

**Matériaux** : tissus divers, fibre de coco, polystyrène, sable blanc, petits graviers de préférence blancs ou clair (type gravier d'aquarium), ficelles ou petites cordes, cartons ondulés, gaze (compresses), papier aluminium, colle vinylique, papier crépon blanc ...

**Outils** : pinceaux brosses, souples, couteaux, fourchette cure-dent ...





Jorge Luis Santos, *Bingo #1* (deuxième version), technique mixte sur toile, 30x30, 2015.



Hope BROOKS, *Goat Island Preservation Or Profit*, 2015. Techniques mixtes écologiques, 33 x 33 cm chaque carré (Jamaïque). Elle cherche à retranscrire les phénomènes naturels de son environnement, la mer, les montagnes, la lune et à exprimer l'essence de son lieu de vie par la matière ; œuvre « écologique » qui proteste contre la vente à la Chine des îles Goat en Jamaïque.



Pascal Smarth *Untitled Acrylic*, 2011 (Haïti). Grand tableau évoquant le tremblement de terre qui a dévasté Haïti en 2010.



Zao Wou-Ki, *15.12.61 1961*. Huile sur toile 200 x 180 cm. Peintre chinois puis naturalisé français ; œuvre présentée à la Fondation Clément en Martinique lors de l'exposition « geste et la matière, une abstraction "autre" (Paris, 1945-1965) »



## **Classe de première - enseignement de spécialité**

1- Points du programme : la représentation, ses langages, moyens plastiques et enjeux artistiques.

**Représentation du corps et de l'espace :** pluralité des approches et partis-pris artistiques.

**Conceptions et partis-pris de la représentation du corps :**

déterminants culturels, philosophiques, esthétiques..., diversité des choix techniques, des regards, des interprétations...

**Questions éthiques liées à la représentation du corps :** questions des stéréotypes, des tabous...

2- Au cours de la visite

**Rappel de la définition de « mise en scène » :**

Terme appartenant au monde du théâtre et décrivant l'organisation matérielle de la représentation (décors, places et déplacements des acteurs avec définition des rôles...) dont l'usage s'est étendu au cinéma et dans les arts plastiques.

Repérez et identifiez dans les œuvres de l'exposition, différentes **mises en scène** du modèle (pose/posture, tenue vestimentaire, décor, accessoires), servant soit à **ennoblir\*** le sujet, l'**idéaler**, le **dévaloriser**, ou le **ridiculiser**.

*\*Donner de la noblesse, de la grandeur morale*

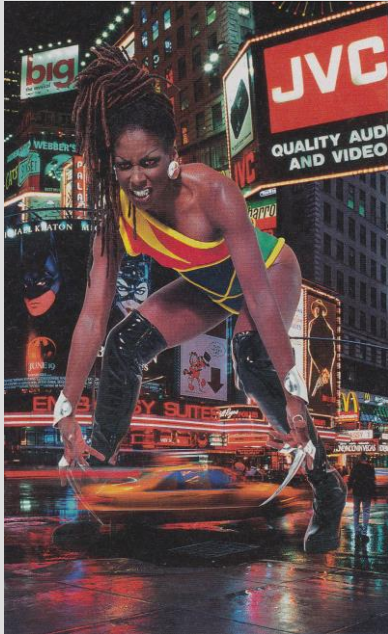
3- En classe

**Mettez en scène votre modèle**

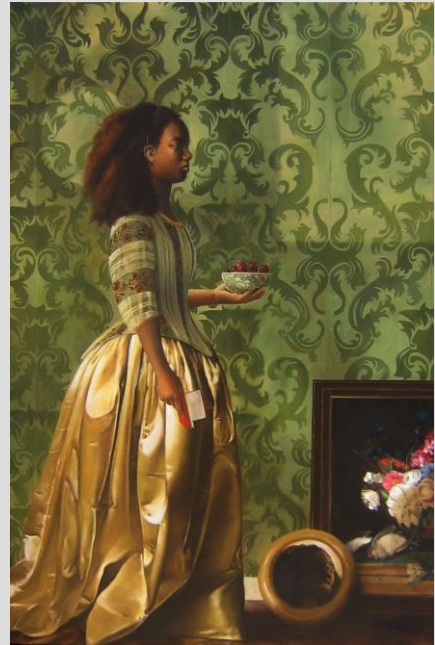
À votre tour d'**ennoblir**, **idéaler**, **dévaloriser** ou **ridiculiser** votre modèle par une **mise en scène** appropriée, dans une **production visuelle** de votre choix (photographie, production numérique ou vidéo)



#### 4- Proposition de champ référentiel



Renée Cox, *Taxi*, 1998



Elizabeth Colomba, *Mary in the hall.*



Pierrick Sorin, *Titre Variable n°8*, 2001-2010



## Classe de terminale – enseignement de spécialité

### 1- Points du programme : Œuvre, filiation et ruptures

Ce point du programme est à aborder sous l'angle d'une interrogation de la pratique et de ses résultats formels au regard des critères institués à différentes époques. Être moderne ou antimoderne, en rupture ou dans une tradition. Penser sa pratique à l'aune des valeurs relatives au présent et dans l'histoire. Faire état de stratégie, goût, sincérité. Suivre, opérer des déplacements, transgresser, etc.

### 2- Au cours de la visite

Repérez et identifiez au sein de cette exposition différents cas de **filiation légitime\*** (sous forme d'emprunt/citation) entre **2 œuvres** n'appartenant pas à la même époque. Vous procéderez à une **analyse comparative** entre les deux (œuvre-source / œuvre-cible).

*\*parenté voulue et revendiquée par l'artiste entre sa création et une œuvre antérieure ou existante*

À l'inverse, **citez** une œuvre de cette exposition que vous percevez comme une **œuvre de rupture** vis à vis d'une forme picturale occidentale traditionnelle. Vous **argumenterez** votre choix.

### 3- En classe

Dans le cadre d'une production plastique, sous la forme d'un **emprunt** ou d'une **citation** d'une œuvre du XVIIe, XVIIIe ou XIXe siècle, réhabilitez en **héro/héroïne**, l'un ou l'une de ces **modèles noirs** de condition souvent modeste dont l'existence et l'identité demeurent en partie méconnues. Les procédés plastiques auxquels vous aurez recours, témoigneront en revanche, d'une volonté de **rupture** à l'égard de la tradition picturale occidentale.

### 4- Proposition de champ référentiel



Marie Guillenne Benoist, Portrait de Madeline, 1800



Marielle Plasser, Queen V, 2009-2011



Michel-Ange, Piéta, 1499



Renée Cox, Yo Mama's Pieta, 1996



Théodore Géricault, Officer de chasseurs à cheval de la garde impériale chargeant, 1812



Kehinde Wiley, Officer Of The Hussars, 2007



## **Classe de Terminale option facultative**

### **1-Points du programme : Les espaces de présentation de l'œuvre**

#### **L'inscription des œuvres dans un espace architectural ou naturel (privé ou public, institutionnel ou non ; pratiques de l'in situ)**

*« La problématique de la présentation est à traiter en considérant à la fois les opérations techniques et intellectuelles d'élaboration des œuvres et les modalités de leur réalisation et de leur mise en situation ou de leur mise en scène. Elle permet d'ouvrir la réflexion et d'acquérir des connaissances sur :*

- l'aspect matériel de la présentation : le support, la nature, les matériaux et le format des œuvres ;*
- tradition, rupture et renouvellements de la présentation : la tradition du cadre et du socle, ses ruptures et renouvellements contemporains*
- les espaces de présentation de l'œuvre : l'inscription des œuvres dans un espace architectural ou naturel (privé ou public, institutionnel ou non ; pratiques de l'in situ) »*

*(extrait du BO spécial n°9 du 30 septembre 2010)*

#### **Scénographe l'art**

De quelle manière, au sein d'une exposition, le dispositif scénographique conditionne-t-il notre perception des œuvres ?

### **2-En amont, en classe**

Préparation à cette visite conduite en amont afin de permettre aux élèves de mieux comprendre ce qu'est la scénographie d'exposition.

#### **Ressources :**

- *L'émission de France-Culture du 12/10/2017 :*  
<https://www.franceculture.fr/emissions/une-saison-au-theatre/une-saison-au-theatre-dimanche-22-octobre-2017>
- *L'article en ligne de Claire Lahuerta « Enseigner la scénographie d'exposition : une expérience singulière » :*  
<https://www.cairn.info/revue-etudes-theatrales-2012-2-page-298.htm>



- La présentation par Raphael AUBRUN du métier de scénographe d'exposition au Museum de Nantes 2018 :

[https://www.youtube.com/watch?v=a\\_OsjDI3364](https://www.youtube.com/watch?v=a_OsjDI3364)

### 3- Visite et travail dans l'exposition

#### La réception de l'œuvre

> Première découverte en autonomie afin de laisser émerger les liens : premières impressions, réactions sensibles notées.

##### 1. Travail par groupes

> Déambulation à partir du plan de l'exposition (photocopie)

> repérez et identifiez (sous forme d'annotations, de croquis) les orientations scénographiques de l'exposition, concernant au choix :

- Le parcours de visite et la circulation (*groupe 1*)
- L'éclairage et la lumière (*groupe 2*)
- Les objets et les vitrines (*groupe 3*)
- Le graphisme : images et textes (*groupe 4*)
- Les supports multimédias (*groupe 5*)

##### 2. Construire un parcours cohérent à partir d'un lien établi entre 2 ou 3 œuvres au choix (auxquelles vous êtes plus sensibles)

> En vous aidant des registres de communication : dates, titres, cartels, notices.... Une analyse des œuvres choisies (représentation du modèle : format, médiums, échelle et mise en scène..., dispositif de présentation de l'œuvre, sens de l'œuvre et regard de l'artiste...) et par l'exercice de votre regard critique vérifiez le bien-fondé de votre lien.

> Justifiez le lien : Réalisez des croquis pour vous approprier des éléments de référence et établissez les lignes directrices d'un argumentaire propre à démontrer l'intérêt artistique, thématique et culturel du lien entre les œuvres choisies.

### 4-En classe

#### Mettez en scène votre exposition !

Imaginez et concevez un **dispositif scénographique** présentant les **2 ou 3 œuvres** de l'exposition Le Modèle Noir – de Géricault à Picasso, que vous avez choisies lors de la visite. Vous jouerez sur les différents **paramètres** et **aspects** de ce dispositif (circulation, éclairage, présentation des œuvres, graphisme, supports multimédia...) afin de mettre en évidence le **lien** que vous souhaitez établir entre ces œuvres.

Outils : plan de l'exposition, esquisses et prise de notes



### Exemples de propositions scénographiques...



Henri Tauliaut, *Parade Nuptiale*, 2012.

Hubert Le Gall : la scénographie de l'exposition "Pierre Bonnard. Peindre l'Arcadie." <https://www.youtube.com/watch?v=LYXEZpbXTCK>

### Exemples de dispositifs de présentations...



Belkis Ramirez, *De mar en peor*, 2001.

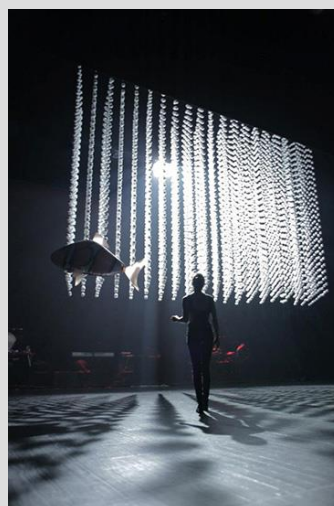


Marcel Pinas, *Kibi Wi Koni*, bouteilles, tissus, 2009





Laurent Valère, *On s'en va*, 2010



Serge Meyer, *Rêves non valide*.



Raymond Sarti, *Métamorphose d'une image*.