

# Éduquer au Développement Durable

regroupement des personnes-ressource

Second degré

14 octobre 2009 – Lycée Coeffin

# Pourquoi éduquer au développement durable ?

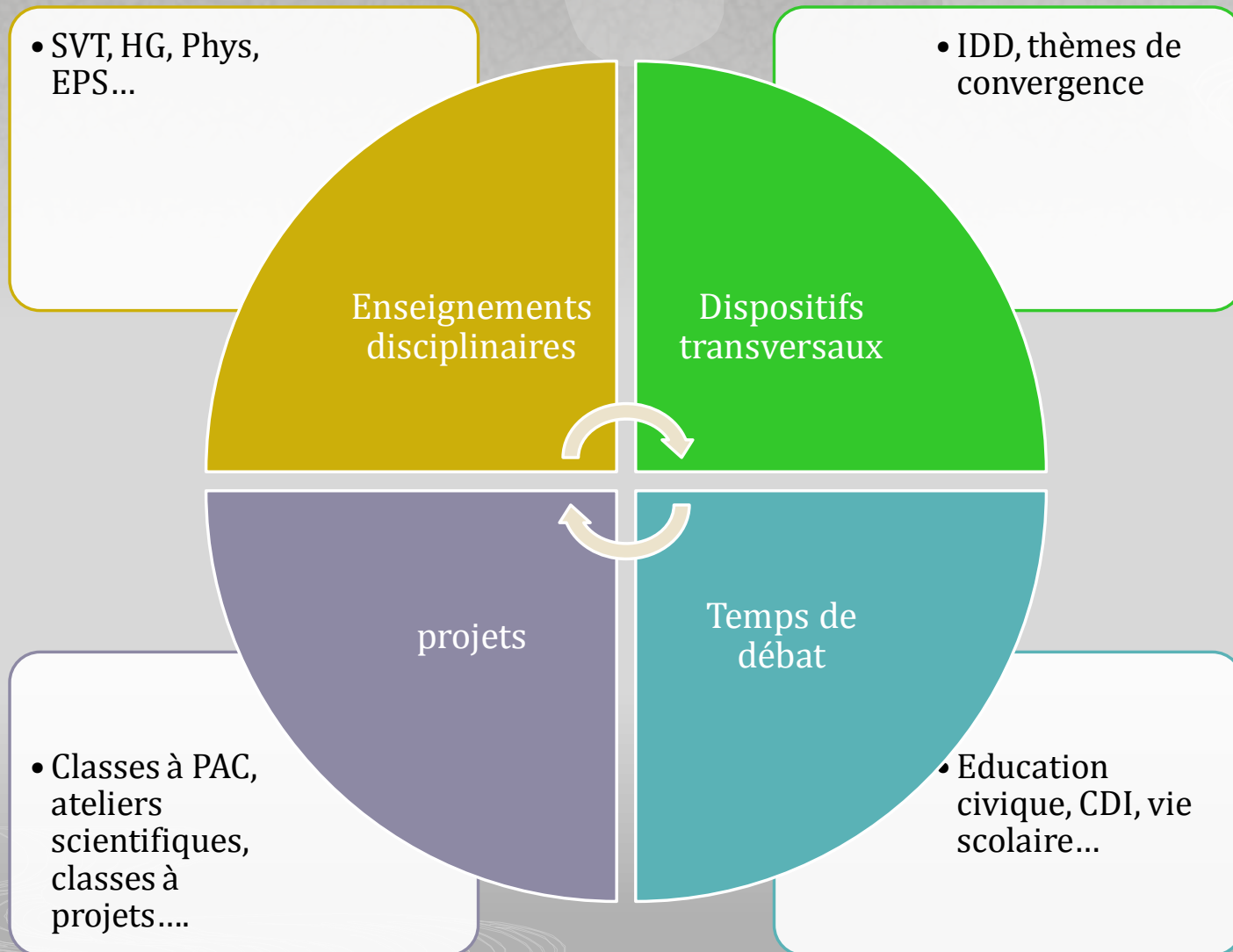
Une obligation récente  
Un enjeu sociétal

# Une obligation récente : 2004

## ■ **Circulaire n°2004-110 du 8 juillet 2004**

- L'EDD n'est pas une nouvelle discipline : elle se constitue à l'intérieur de chaque discipline ou champ disciplinaire
- Elle s'appuie :
  - Sur les enseignements disciplinaires et les programmes
  - Sur les dispositifs transversaux
  - Sur les temps de débat et sur les projets

# L'EDD



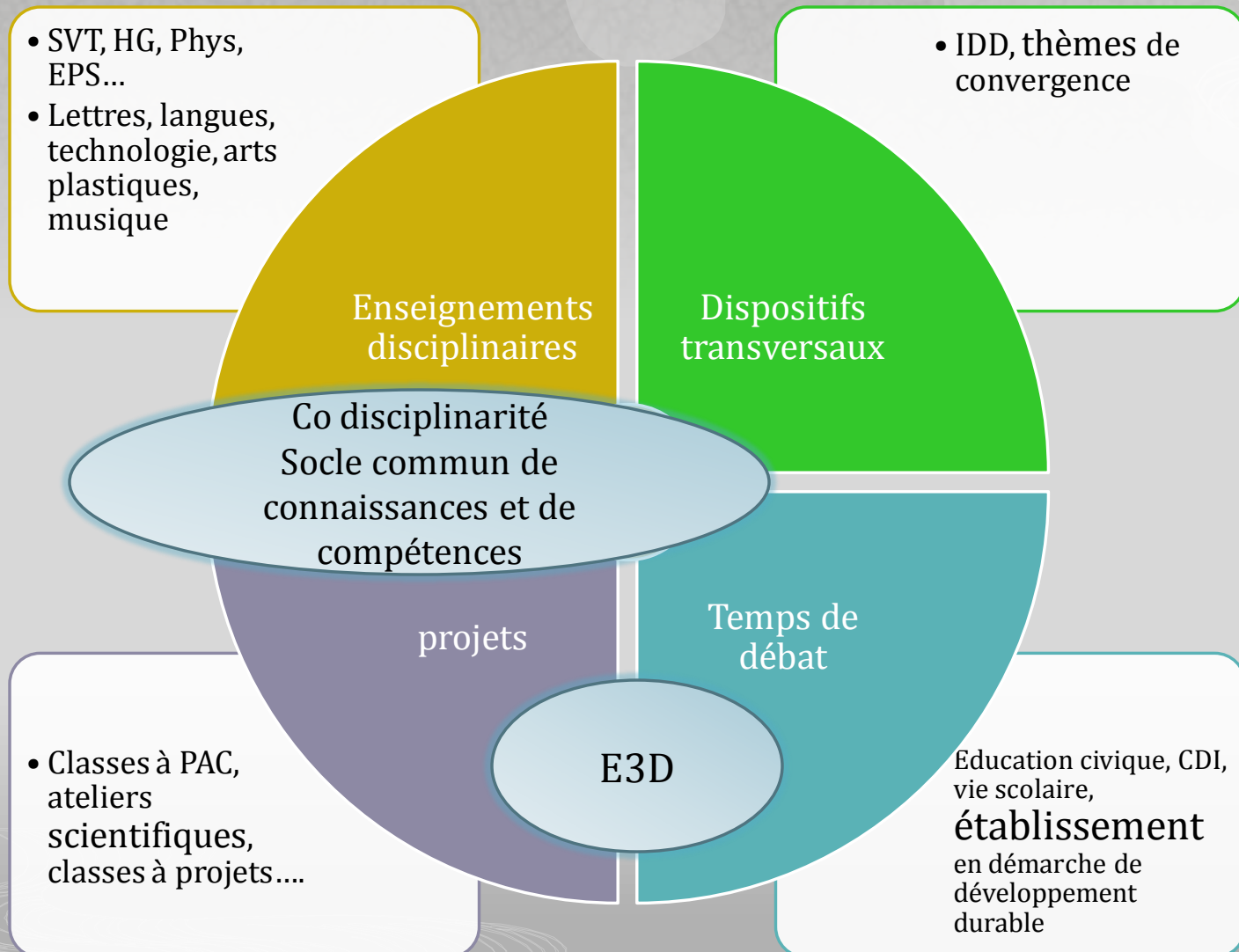


# Une seconde phase de généralisation : 2007-2010

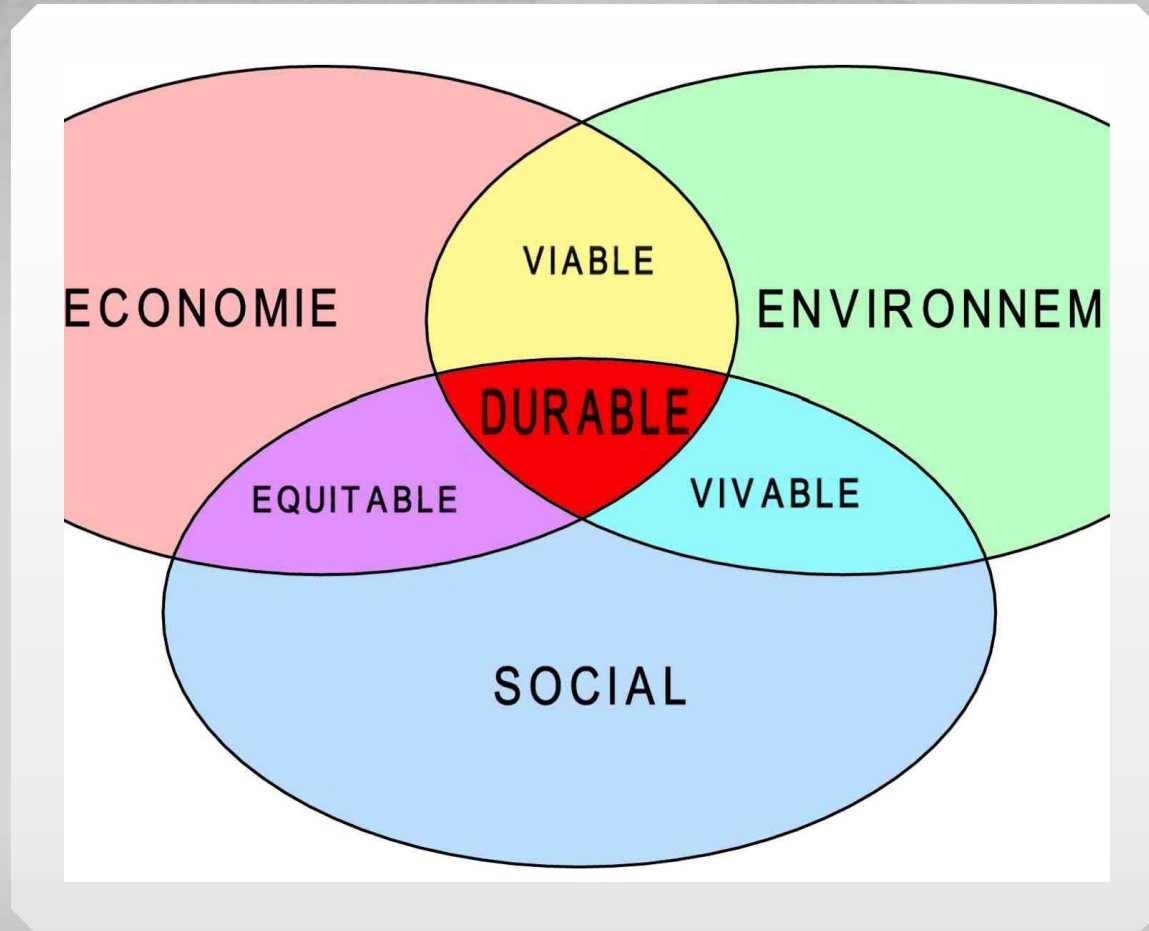
## ■ **Circulaire n°2007-110 du 29 mars 2007**

- L'EDD implique de développer le travail entre les disciplines et les approches croisées (codisciplinarité, SCCC)
- Elle ouvre l'éventail des thèmes : ressources, risques majeurs, changement climatique, biodiversité, ville durable, transports et mobilités, aménagement et développement des territoires, alimentation, enjeux démographiques...
- Chaque discipline contribue, par ses contenus et ses méthodes, à construire les bases permettant de mettre en place les concepts liés au DD dans ses différents volets, environnemental, économique, social et culturel. Le croisement de ces apports disciplinaires permet d'en construire une approche globale.

# L'EDD



## La représentation la plus courante : les cercles du développement durable



Le développement durable est « un développement qui répond aux besoins des générations du présent sans compromettre la capacité des générations futures à répondre aux leurs ». (Rapport Brundtland 1987)

# Un enjeu sociétal



# Réduire nos déchets



Photo d'information sur [www.infodialogueinternational.fr](http://www.infodialogueinternational.fr)

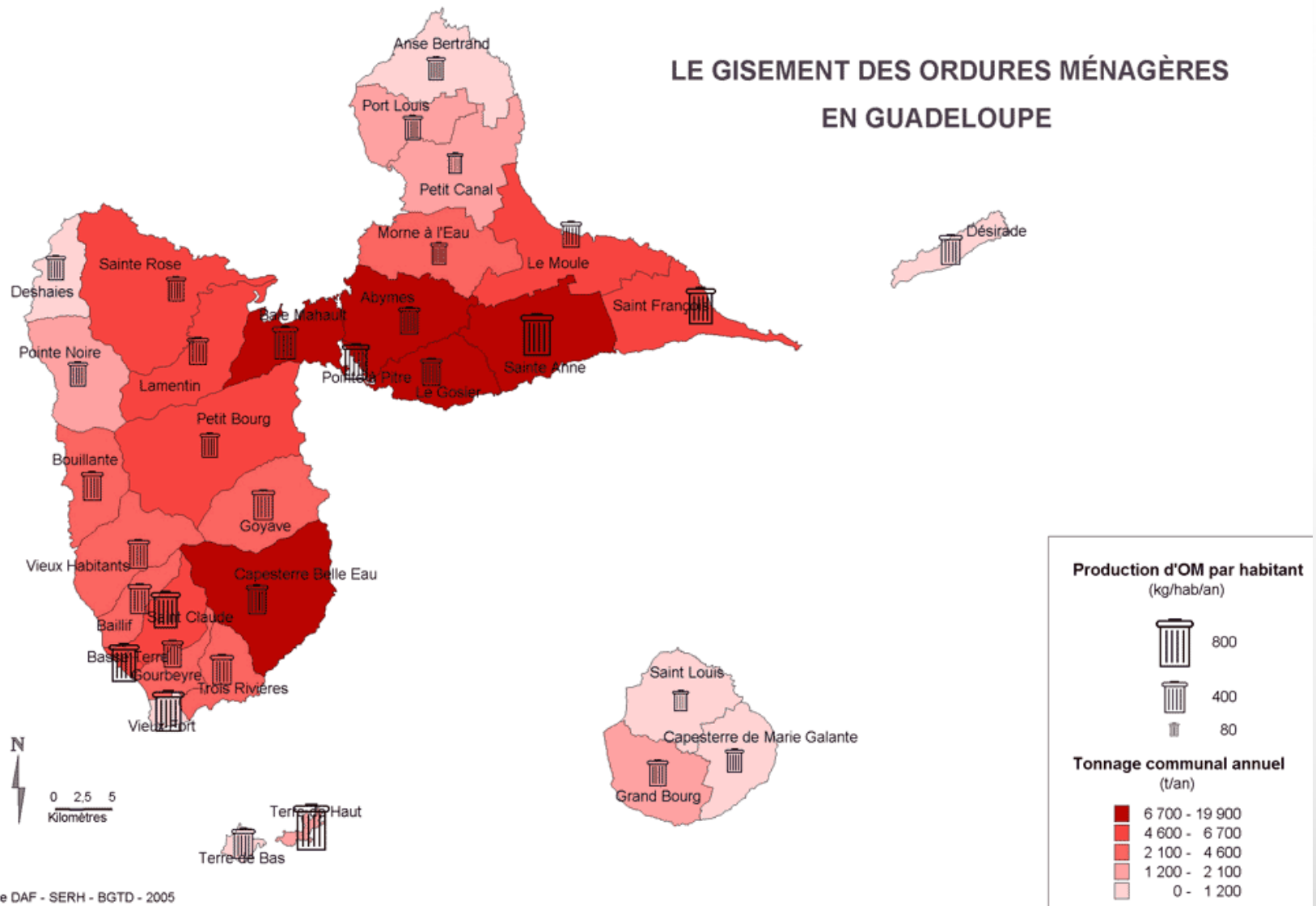
Site d'urgence à Saint Domingue, République Dominicaine (14°28' N - 69°52' W)

**Chaque Français rejette en moyenne 360 kg de déchets par an.  
Près du tiers est constitué d'emballages. C'est beaucoup trop.**



Depuis un siècle, la société de consommation génère de plus en plus de déchets divers : domestiques, hospitaliers, industriels... 80 % des déchets dangereux, soit 500 millions de tonnes par an, sont produits par les pays industriels. Dans les pays pauvres, 80 % des déchets sont rejetés sans traitement. Dans les pays riches, la pollution est plus insidieuse car les ordures sont souvent enfouies ou incinérées. Mais les nappes phréatiques, le sous-sol, l'air... sont directement contaminés. Un des enjeux du développement durable réside dans l'élimination des déchets non biodégradables. Le meilleur moyen consiste à les réduire à la source en supprimant les emballages inutiles, en préférant les produits à longue durée de vie et en évitant les produits jetables. Il est important aussi de trier ce qui peut être réutilisé. Le papier par exemple se recycle 8 à 12 fois !

## LE GISEMENT DES ORDURES MÉNAGÈRES EN GUADELOUPE



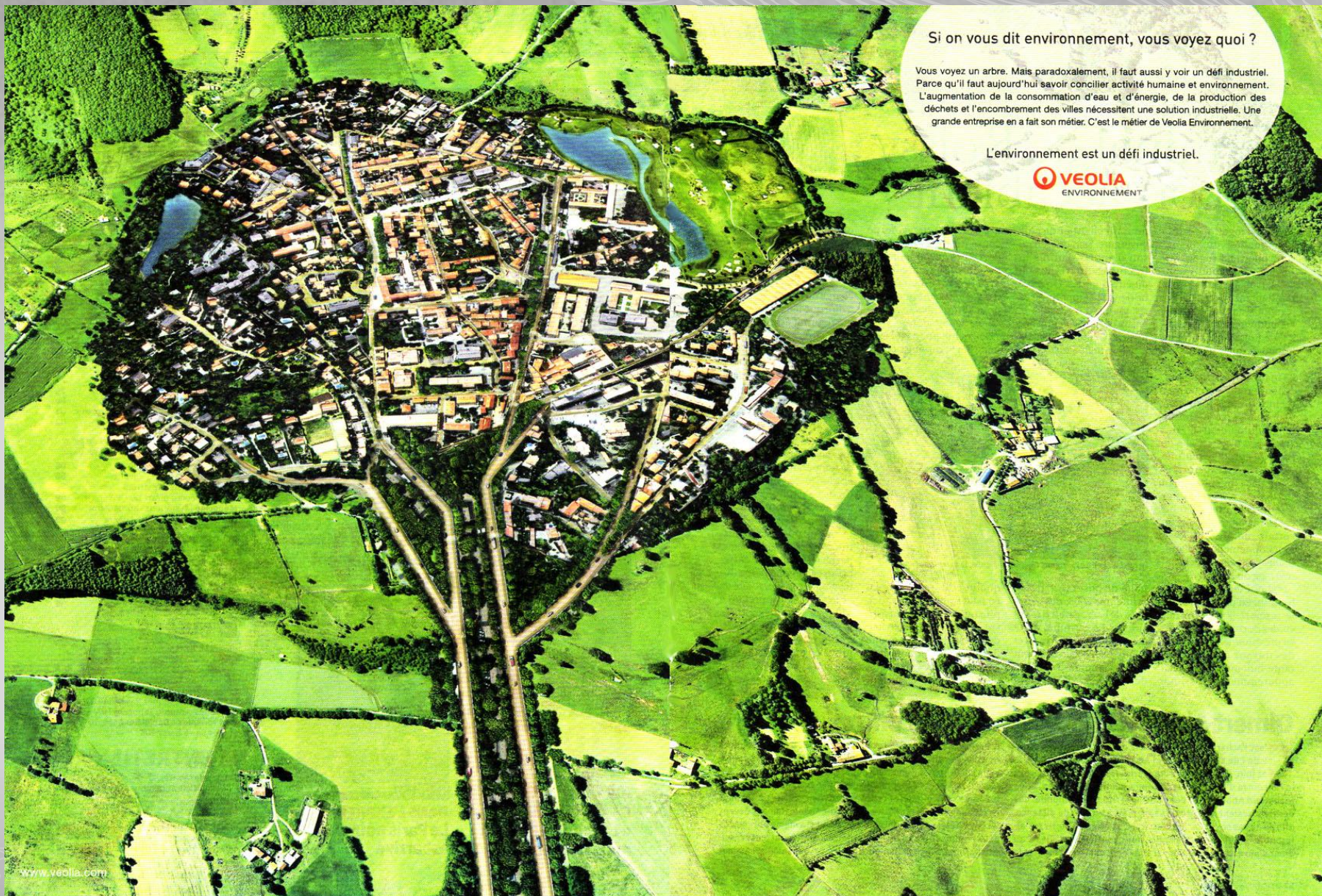
Source DAF - SERH - BGTD - 2005

*Carte du gisement ordures ménagères (source PDEDMA 1997)*









Si on vous dit environnement, vous voyez quoi ?

Vous voyez un arbre. Mais paradoxalement, il faut aussi y voir un défi industriel. Parce qu'il faut aujourd'hui savoir concilier activité humaine et environnement. L'augmentation de la consommation d'eau et d'énergie, de la production des déchets et l'encombrement des villes nécessitent une solution industrielle. Une grande entreprise en a fait son métier. C'est le métier de Veolia Environnement.

L'environnement est un défi industriel.



www.veolia.com

[http://www.lalliance.fr/xmedia/atelier\\_BVP/publicites.html#pub14](http://www.lalliance.fr/xmedia/atelier_BVP/publicites.html#pub14)



Ecologie

Empreinte écologique

durabilité

Agenda 21

Commerce équitable

MTD (meilleure technologie disponible)

Gouvernance

Principe de précaution

éthique

Réchauffement climatique

IDH

Démocratie participative

mondialisation

The background of the slide features a light gray gradient. In the top right corner, there are white, concentric wavy lines that resemble ripples in water. In the bottom left corner, there are similar white wavy lines. A faint, light gray silhouette of the African continent is visible in the upper right portion of the slide, partially overlapping the wavy lines.

# Comment éduquer au développement durable ?

# Quelques principes



Sans dogmatisme...





# Dans sa classe

- ❑ S'appuyer sur les programmes
- ❑ Apporter des connaissances précises
- ❑ Favoriser les démarches d'investigation, les situations problèmes
- ❑ Varier les supports
- ❑ Initier au débat argumenté

# Deux sites-ressources incontournables



## Programme

## Liaison possible avec l'EEDD

### DES MATÉRIAUX AU QUOTIDIEN

#### 1. Quelques propriétés des matériaux.

Peut-on faire brûler sans risque les matériaux d'emballage ?

#### 3. Les matériaux dans l'environnement.

- Conséquences sur l'organisme et l'environnement du recyclage de matériaux.
- Comment limite-t-on les problèmes d'environnement liés à l'élaboration des matériaux ?
- Temps caractéristique de l'évolution d'un matériau dans l'environnement.
- Rôle de facteurs biologiques dans la dégradation de certains matériaux.
- Récupération. Nécessité de trier avant de recycler.
- Economies de matière première et d'énergie permises par la récupération et le recyclage.

### NOTRE ENVIRONNEMENT PHYSIQUE

#### 2. Électricité et vie quotidienne.

Comment est produite une tension alternative telle que celle du secteur ?

À quoi correspond une facture d'électricité ?

- Connaître le principe de la production industrielle de courant électrique.
- Discussion autour de la durabilité des matières premières utilisées
- Comment diminuer sa facture énergétique ?
- Quel intérêt au niveau individuel et pour la collectivité ?



<http://www.eduspace.esa.int/eduspace/main.asp?ulang=fr>



Este mapa en imagen muestra las fronteras de los países africanos y la ubicación de las capitales africanas superpuestas a un mosaico de imágenes de satélite creado con datos del sensor Vegetation del satélite Spot 4, con una resolución de 1 km por píxel. Esta imagen se puede utilizar para obtener una panorámica de la distribución de la vegetación en el continente y la proporción de superficie correspondiente, por ejemplo, a los desiertos. Para descargar la imagen haz clic en la miniatura y guarda la imagen en una carpeta llamada "Continente".




# En équipe

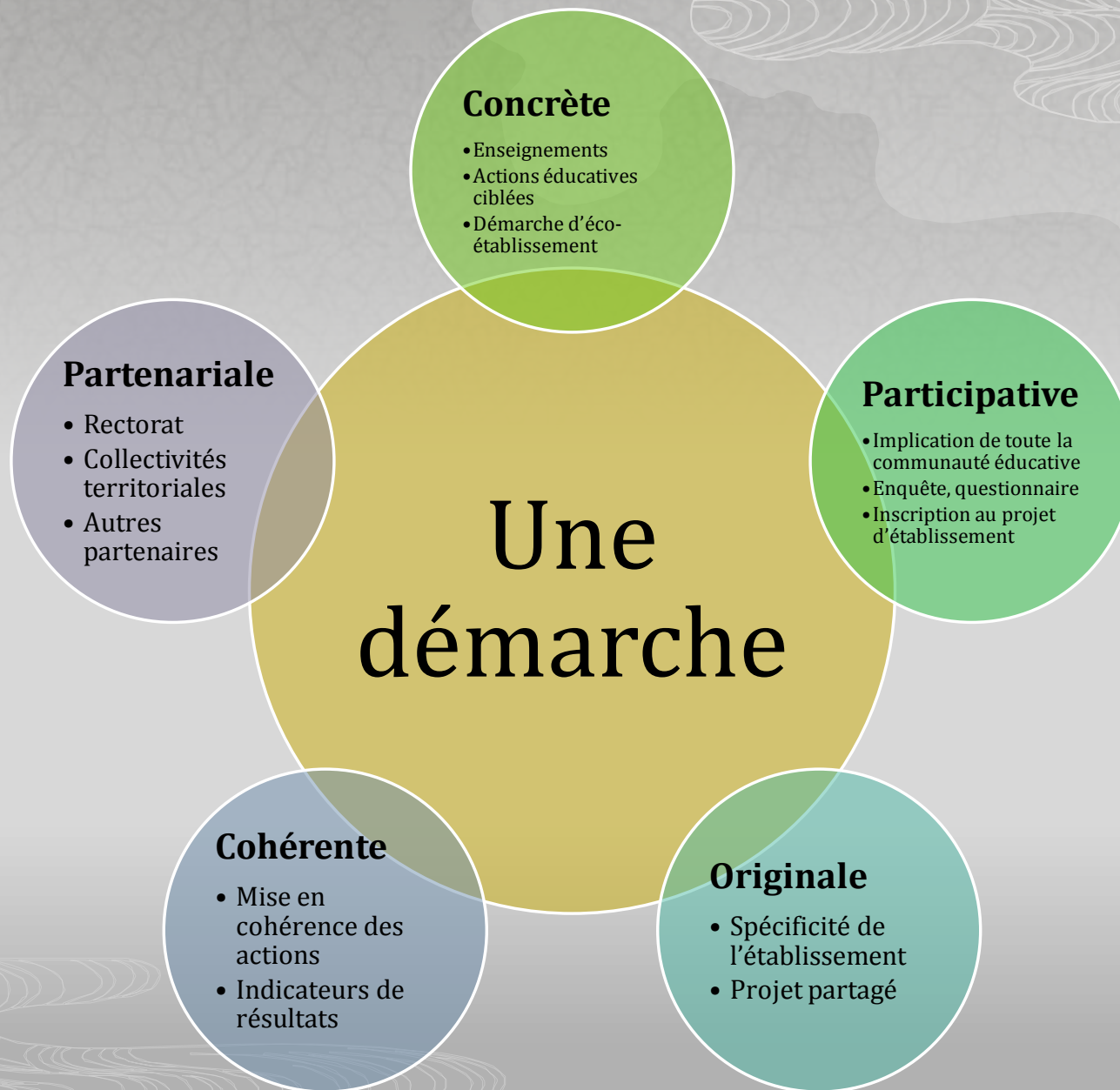
- ❑ En dispositif transversal
- ❑ En classe à projet
- ❑ Choisir et circonscrire le ou les thèmes d'étude et les problématiques associées
- ❑ Croiser les approches disciplinaires
- ❑ Elaborer un projet pédagogique (place dans les programmes, objectifs, calendrier, démarches, évaluation)
- ❑ Recenser les ressources
- ❑ Ne pas hésiter à évaluer et modifier le projet en cours de réalisation

# Eduscol : des exemples

- ❑ **Richesse et pauvreté**
- ❑ **Collège Stéphane-Mallarmé, académie de Paris**
- ❑ Les professeurs de français, SVT et histoire-géographie ont décidé de travailler leur discipline à partir d'un livre commun : *Goutte d'eau, goutte d'or* de Priti Jain. Les élèves ont ainsi pris conscience que l'environnement était un enjeu mondial. Ils ont réfléchi sur la manière d'**aider les pays pauvres** à se développer tout en protégeant l'environnement. Les élèves ont, d'une part, lu des contes d'Afrique, d'Asie et d'Amérique du sud afin d'enrichir leurs connaissances. Ils ont préparé, d'autre part, une exposition au CDI avec les élèves de cinquième et de troisième.
- ❑ Lire la présentation de l'action sur le site du [collège](#) et sur le site [eedd](#) de l'académie
- ❑ Niveau concerné : 6ème  
Disciplines concernées : SVT, éducation civique, géographie, français  
Partenariat : RATP  
*Expérimentation 2003/2004*



# L'établissement : Entrer en démarche de développement durable





# Une démarche de choix

- ▣ Éco-responsabilité
- ▣ Agenda 21
- ▣ Contenus d'enseignement
- ▣ Problématiques territoriales
- ▣ Projet partenarial

# Concrètement...

- ❑ Choisir collégialement quelques axes d'action en fonction de l'identité de l'établissement.
- ❑ Constituer un comité de pilotage
- ❑ Recenser les actions et initiatives, aider à les structurer
- ❑ Réfléchir aux temps forts de l'année
- ❑ Construire les partenariats



// [www.comite21.org/docs/education/agenda-21-aires/outils/questionnaire-de-consultation.pdf](http://www.comite21.org/docs/education/agenda-21-aires/outils/questionnaire-de-consultation.pdf)

Date :

Nom, Prénom :

**1. Vous êtes :**

- |  |   |
|--|---|
| <input type="checkbox"/> Elève                   | <input type="checkbox"/> Membre de l'équipe médicosociale |
| <input type="checkbox"/> Personnel enseignant    | <input type="checkbox"/> Assistant d'éducation, animateur |
| <input type="checkbox"/> Personnel administratif | <input type="checkbox"/> Parent d'élèves                  |
| <input type="checkbox"/> Personnel technique     | <input type="checkbox"/> Autre : .....                    |

**2. Le Comité de pilotage de l'Agenda 21 a proposé 12 terrains d'actions :**

☐ Classer les par ordre croissant d'importance selon vous

☐ Cocher les terrains d'actions pour lesquels vous êtes prêt à participer à un groupe de travail

- |                                       |  |  |
|---------------------------------------|--|--|
| <input type="checkbox"/> Alimentation | <input type="checkbox"/> Déplacements            | <input type="checkbox"/> Diversité culturelle                  |
| <input type="checkbox"/> Eau          | <input type="checkbox"/> Bâtiment et équipements | <input type="checkbox"/> Solidarité au sein de l'établissement |
| <input type="checkbox"/> Énergie      | <input type="checkbox"/> Biodiversité            | <input type="checkbox"/> Coopération locale                    |
| <input type="checkbox"/> Déchets      | <input type="checkbox"/> Santé et qualité de vie | <input type="checkbox"/> Coopération internationale            |

**3. De quelle façon souhaitez-vous contribuer à l'Agenda 21 ?**

- ☐ Action concrète dans l'établissement : plan Climat, pédibus®, vélobus, campagne pour la réduction des consommations d'eau et d'énergie, création d'un jardin potager...
- ☐ Réalisation d'enquêtes ou d'expositions sur le développement durable : l'environnement, les éco-technologies, la consommation responsable, le commerce équitable
- ☐ Communication de l'Agenda 21 : rédaction d'une rubrique Internet, d'une lettre d'information, contacts avec les associations locales...
- ☐ Action de coopération avec le quartier, la commune, un autre établissement en France, dans le monde
- ☐ Participation à des concours ou des appels à projets proposés par la commune, le Ministère de l'écologie, la Commission européenne...
- ☐ Autre : .....