

# ETRE ESCLAVE : XVIIe-XIXe s

PARCOURS PEDAGOGIQUE ART ET D'HISTOIRE :  
AU CROISEMENT DES REGARDS.

NIVEAUX : cycle 3, COLLÈGE, LYCÉE GÉNÉRAL, TECHNOLOGIQUE ET PROFESSIONNEL

DUREE: 1h30



Le parcours " **Être esclave** " est une invitation à s'interroger sur la condition des hommes et des femmes capturés sur le continent africain puis déportés vers les Amériques. Par delà l'image d'humains privés de liberté, vendus et appartenant à d'autres humains, il doit permettre aux élèves d'appréhender les nombreuses formes de résistance au système esclavagiste ainsi que la construction d'une culture nouvelle laissée en héritage.

La visite est axée sur :

- une sélection d'**oeuvres contemporaines** qui offre l'occasion de mettre en parallèle les différents regards et approches des artistes sur la mémoire de la traite et de l'esclavage.
- Une sélection d'**objets ou de reproductions datant de la période esclavagiste** renvoyant directement à la volonté de contraindre les corps et les esprits.



# OBJECTIFS

Ce parcours doit ainsi permettre aux élèves:

- de croiser des œuvres et des documents en vue d'appréhender la **complexité de la condition servile**,
- d'articuler une approche artistique et sensible avec une **réflexion historique et mémorielle** sur la traite négrière et l'esclavage,
- de **spatialiser et contextualiser** le phénomène de la traite négrière et de l'esclavage américain en le replaçant dans le cadre plus large du système colonial,
- de comprendre la **construction d'une mémoire collective**,
- de proposer une découverte du Mémorial ACTe en tant que **lieu de mémoire**,
- de sensibiliser au message citoyen en faveur des droits de l'Homme.

## OUVREZ L'OEIL !

*Les œuvres contemporaines, les installations et les objets servent de fil conducteur à la visite . Chaque salle est une île de l'archipel caribéen. Il faut lever le nez, contourner les objets, prendre son temps pour décrypter tous les éléments qui font de cette visite une véritable découverte sensorielle.*



# LIENS AVEC LES PROGRAMMES

Le parcours pédagogique “Être esclave” propose des thèmes d’étude directement en lien avec les programmes d’Histoire, d’EMC et d’histoire des Arts.



# PROGRAMMES D'HISTOIRE: Primaire - Collège

## CYCLE 3: NIVEAU CM1 ET CM2.

- **LE TEMPS DE LA RÉVOLUTION ET DE L'EMPIRE (1789-1804).**
- **LE TEMPS DE LA RÉPUBLIQUE (1792-1892).**
- **L'ÂGE INDUSTRIEL.**

*SOCLE COMMUN DES COMPÉTENCES, CONNAISSANCES ET CULTURE:*

Compétence 5 : la culture humaniste

- Identifier les principales périodes de l'histoire étudiée,
- Mémoriser quelques repères chronologiques pour les situer les uns par rapport aux autres en connaissant une ou deux de leurs caractéristiques majeures.
- Exprimer ses émotions et préférences face à une oeuvre d'art, en utilisant ses connaissances.

Compétence 6 : les compétences sociales et civiques

- Avoir conscience de la dignité de la personne humaine et en tirer les conséquences au quotidien.

## CYCLE 4: NIVEAU QUATRIÈME.

**Thème 1: LE XVIII<sup>e</sup> SIÈCLE . EXPANSIONS, LUMIÈRES ET RÉVOLUTIONS.**

**Thème 2: L'EUROPE ET LE MONDE AU XIX<sup>e</sup> SIÈCLE**

**Thème 3: SOCIÉTÉ, CULTURE ET POLITIQUE DANS LA FRANCE DU XIX<sup>e</sup> SIÈCLE**

- Bourgeoisies marchandes, négoce internationaux, traites négrières et esclavage au XVIII<sup>e</sup> siècle.





# PROGRAMMES D'HISTOIRE: Lycée

## SECONDE.

### **Thème 4- L'ÉLARGISSEMENT DU MONDE (XVe S-XVIe S)**

### **Thème 5 - RÉVOLUTIONS, LIBERTÉS, NATIONS, À L'AUBE DE L'ÉPOQUE CONTEMPORAINE**

- Progrès technique et production sucrière dans le bassin caribéen du XVIème au XVIIIème siècle.
- Révolution française : l'affirmation d'un nouvel univers politique. On met l'accent sur quelques journées révolutionnaires significatives, le rôle d'acteurs, individuels et collectifs, les bouleversements politiques, économiques, sociaux et religieux essentiels en soulignant l'impact dans les colonies de quelques événements-clés.



# PROGRAMMES D'EMC:

## Primaire - Collège

## CAP-SECONDE

*CYCLE 3 ET 4.*

### **LA SENSIBILITÉ : SOI ET LES AUTRES**

- Identifier et exprimer en les régulant ses émotions et ses sentiments.
- S'estimer et être capable d'écoute et d'empathie.
- Se sentir membre d'une collectivité.

### **LE DROIT ET LA RÈGLE : DES PRINCIPES POUR VIVRE AVEC LES AUTRES**

- Comprendre les principes et les valeurs de la République française et des sociétés démocratiques.

*CAP et SECONDE.*

### **ÉGALITÉ ET DISCRIMINATION**

- Identifier et expliciter les valeurs éthiques et les principes civiques en jeu.
- Mobiliser les connaissances exigibles.
- Développer l'expression personnelle, l'argumentation et le sens critique.



# PROGRAMMES D'HISTOIRE DES ARTS:

## CYCLE 4.

- **5: L'art au temps des Lumières et des révolutions 1750-1850**
- Emergence des publics et de la critique.
- Naissance des médias.
- Sensations et sensibilité.
- L'art, expression de la pensée politique.
- Foi dans le progrès et recours au passé





# DOSSIER PROFESSEUR

RESSOURCES ENSEIGNANT



# AVANT LA VISITE

*Avant toute visite, il est recommandé aux enseignants de venir « repérer les lieux » et de préparer la sortie de sa classe avec l'aide du service éducatif.*



## Ressources complémentaires

- Salle documentation informatique du MACTe
- Les ateliers du MACTe
- Bibliographie
- Sitographie
- Archives départementales



# PENDANT LA VISITE

*Prévoir un crayon à papier et des crayons de couleur, les stylos étant interdits dans l'enceinte du MACTe*

## Quelques règles de visite en groupe

L'enseignant est responsable de son groupe tout au long de la visite et doit veiller à sa bonne conduite. Les élèves doivent être sensibilisés aux règles de l'écoute et au respect de la vie d'un groupe.

Ils doivent :

- > accepter la règle de l'observation en silence,
- > apprendre à se concentrer sur un discours ou sur une observation à effectuer,
- > veiller à ne pas perturber la visite ou le spectacle

(Cf . la charte de bonne conduite )

## Activités élèves pendant la visite

- Observation des œuvres et objets
- Analyse comparative
- Questionnaire à compléter



# PISTES ET PROLONGEMENTS POSSIBLES

Au-delà d'une approche par discipline, le Mémorial ACTe offre la possibilité d'approches croisées.  
Les dispositifs d'enseignements transversaux et les parcours en sont les supports privilégiés:

- Projet d'école ou de cycle,
- EPI au collège,
- EMC,
- Enseignements d'Exploration,
- Histoire des arts.
- Parcours d'éducation artistique et culturelle ( PEAC),
- Parcours citoyen.
- Littérature, Philosophie, Langue et Culture Régionale Créole, Langues et cultures étrangères...

Nous vous invitons donc à construire des projets pluridisciplinaires qui seront l'occasion d'une expression personnelle et collective des élèves.

## Restitutions

À partir des éléments de connaissance et de l'approche sensible de la mémoire et de l'art contemporain, il conviendra de restituer en classe le travail effectué sur les oeuvres.

Exemples : **diaporama, dossier documentaire, carnet de croquis, chorégraphie, expression corporelle, jeu de rôle, productions plastiques individuelles ou collectives, atelier d'écriture, café pédagogique, café littéraire...**





# PRATIQUES ARTISTIQUES ENVISAGÉES

- Travail autour du rituel du cercle à partir de l'Arbre de l'oubli,
- Travail sur la symbolique de la mort et de la régénérescence,
- Travail sur la résistance visible et invisible,
- Travail sur la superposition, sur le visible, le suggéré, l'invisible,
- Installation autour d'un arbre créé par les élèves...





# PETIT GUIDE POUR L'OBSERVATION DES ŒUVRES EN AUTONOMIE

- Exprimer son ressenti.
- Relever et noter les éléments constitutifs de l'œuvre les plus évidents (thème, personnages, symboles, composition).
- Trouver quelques mots-clefs qui caractérisent le mieux l'œuvre.
- Reproduire les grandes lignes de construction de l'œuvre.
- Rechercher l'auteur, la date.
- Resituer l'œuvre dans son contexte.
- Prendre conscience de l'interaction entre la forme artistique et les autres dimensions de l'œuvre: le support, le matériau, format, charge symbolique.....



# ÉTAPE I A LA DÉCOUVERTE D'UNE OEUVRE

*Le parcours débute par la découverte d'une œuvre contemporaine,  
invitation à la réflexion historique et mémorielle.*



## L'ARBRE DE L'OUBLI

Pascale Marthine Tayou - 2014.

“L'Arbre de l'oubli” est une installation technique mixte, dans laquelle l'artiste fait ressurgir les formes rituelles d'une Afrique qui mêlent la Nature puissante de l'arbre magique avec les expressions culturelles et religieuses que le captif ne doit pas emporter dans son voyage.

Pascale Marthine Tayou développe un univers plastique posant la question des archétypes de l'Afrique du masque et de la statuaire, de la brutalité et de la poésie dans les références minimales de l'art contemporain inscrit dans l'histoire occidentale de l'art.



installation, technique mixte,  
2014, 6x6m, Fonds MCTe.  
Coll. Région Guadeloupe



## ÉTAPE II ETRE ESCLAVE?

*La suite du parcours présente dans un premier temps le passage de la captivité en Afrique à la mise en esclavage sur le continent américain. La seconde partie aborde les formes de résistances au système esclavagiste ainsi que la création de nouvelles cultures issues du syncrétisme afro-américain.*



## OUIDAH

Côte des Esclaves (actuel Bénin)

Dès la fin du XVII<sup>e</sup> s, cette cité-État conquise par le roi d'Abomey fut le plus grand port d'embarquement des esclaves en Afrique occidentale. Entre 1690 et 1790, près d'un million de captifs auraient été embarqués à Ouidah.

Les hommes étaient échangés contre des marchandises de traite dont une quantité croissante d'armes, de poudre et d'alcool. La prolifération des armes facilita l'incorporation forcée de petits états par leurs grands voisins. Et l'engrenage infernal s'installa pour les royaumes à l'intérieur des côtes: obtenir des armes pour développer leur pouvoir et se procurer des esclaves en échanges des armes



Fusil de traite ou de brousse à silex ou à percussion, XIX<sup>e</sup> s



Collier de traite, perles de verre de Venise. XVI<sup>e</sup> s-XVII<sup>e</sup> s  
et collier peul de mariage, perles de Bohême, XVIII<sup>e</sup> s

## PERLES DE TRAITE

Dès le 16<sup>e</sup> siècle, un commerce transatlantique que l'on a appelé « commerce triangulaire » se met en place : des négriers européens partent d'Europe avec des marchandises manufacturées qu'ils échangent sur les côtes d'Afrique contre des captifs.

Les perles de verre sont échangées sur le continent africain contre les marchandises humaines. C'est en milliers de tonnes que se chiffrent les exportations de perles de Venise vers l'Afrique pendant toute la traite négrière.



## LE PASSAGE DU MILIEU

### Mise en scène

Le "Passage du milieu" désigne la traversée de l'Atlantique qu'effectuent les navires négriers entre le début du XVIe et la seconde moitié du XIX siècles. Les expéditions négrières coûtant cher, les armateurs font appel à des actionnaires ou associés. La traversée de l'Atlantique dure quatre à quinze semaines, selon les trajets et les conditions météorologiques. La traite française compte une moyenne d'environ 320 individus embarqués par navire, avec deux tiers d'hommes et plus d'un quart d'enfants. Durant la quarantaine imposée au large des côtes, les marchands s'emploient à rendre présentables les survivants.



Détail du navire négrier la Marie-Séraphique



## FOUETS, ENTRAVES, FERS

XVIIIe-XIXe s

Au mur, différentes entraves, colliers, cadenas, entraves de cous, fer à étamper, allant du XVIIIe au début du XIXe siècle, fabriqués en fer forgé, en France, en Angleterre, aux Pays Bas, en Espagne, au Portugal, voir en Allemagne. Ce sont ces instruments avec lesquels les hommes sont contraints et entravés. On remarque aussi des fouets de diverses provenances, dont beaucoup viennent des Etats-Unis, et également une rigoise en pénis de bœuf munie d'un manche d'ivoire et d'argent, instrument très utilisé parce que plus petit que le fouet et qu'il est aisément transportable, d'un usage rapide.



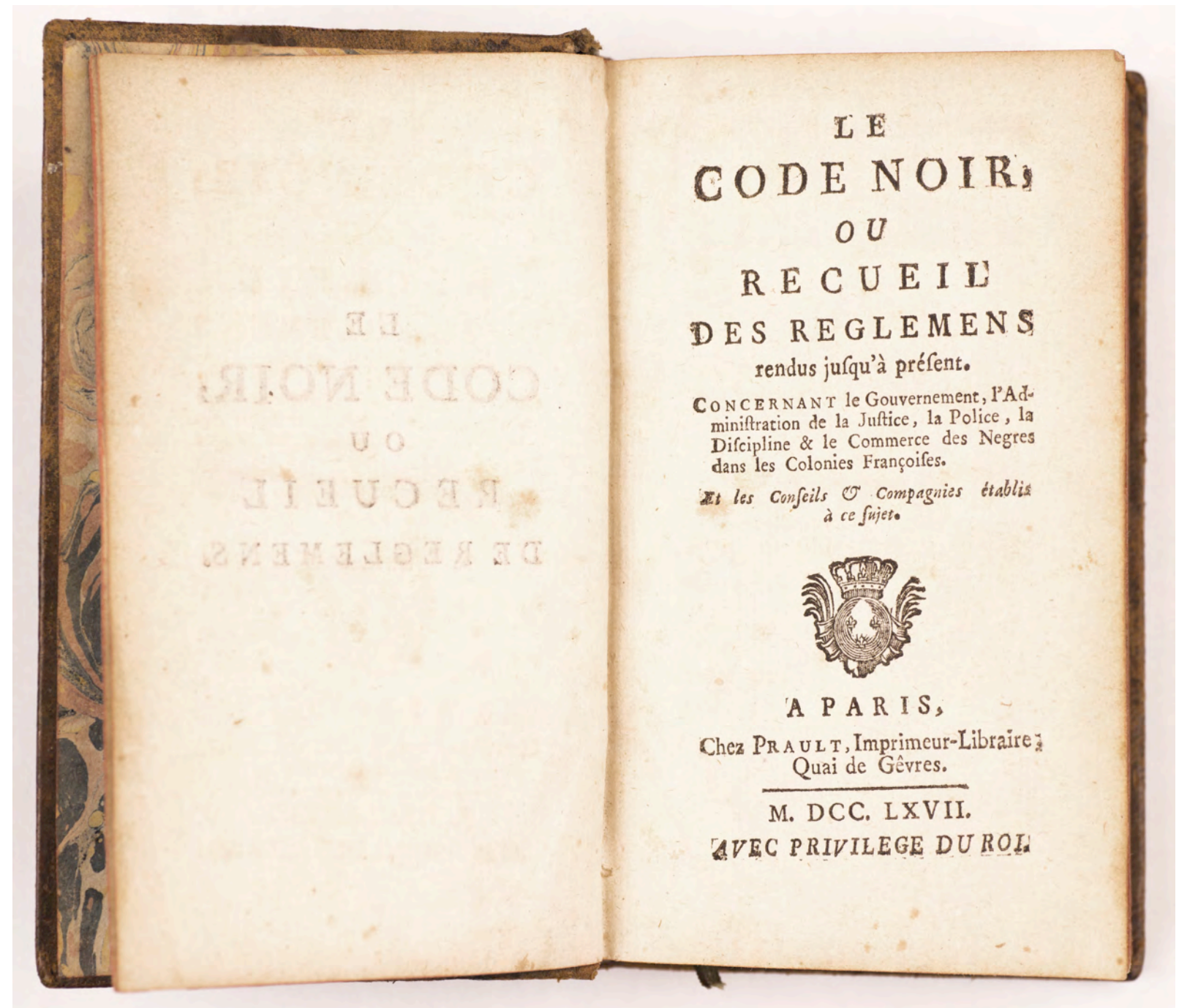
Fer à étamper les esclaves, États-Unis,  
XVIIIe s-XIXe s



## LE CODE NOIR

1685

Recueil d'une soixantaine d'articles promulgués en 1685 sous Louis XIV, le Code noir met en place un cadre pour la production économique et le maintien de l'ordre public, tant par la soumission des esclaves que par la limitation du pouvoir des maîtres. Définissant le statut de l'esclave en lui ôtant toute forme de personnalité juridique, le Code noir règle l'organisation de sa vie quotidienne et religieuse. Aboli en 1794, puis rétabli en 1802, il reste officiellement en vigueur jusqu'en 1848.





## QUILT N°5 « The Underground Railroad »

Sanford Biggers

Sanford Biggers travaille sur des supports aussi variés que le dessin, la sculpture, l'installation, le film et la vidéo, la musique et la performance.

Donné à l'artiste par des descendants d'esclaves, ce quilt des années 1920-1930 traité à l'acrylique, au graphite, au pastel gras et à l'aérosol, est une adaptation contemporaine des repères d'orientation utilisés par les esclaves fugitifs de l'Underground Railroad (le chemin de fer souterrain), itinéraire créé par Harriet Tubman pour s'échapper et aider à s'échapper de nombreux esclaves du sud esclavagiste vers le nord abolitionniste des Etats-Unis à la fin du XIXe s.





## STATUETTES DE CULTE VAUDOU ET TAMBOURS

La figurine centrale représente Mamie Watta, en créole Maman de l'eau, divinité que l'on retrouve un peu partout en Afrique de l'Ouest, particulièrement au Togo et au Bénin d'où sont issues les 2 statuettes de droite, l'une à une queue de poisson, le teint clair, car Mamie Watta a beaucoup de contacts avec les Blancs et les richesses de l'Occident amenées par les bateaux sur les côtes africaines. Elle aime les parfums, arbore une coiffure défrisée, elle est belle et très coquette.. On trouve une autre version de Mamie Watta, plus masculine, possédant trois têtes regardant dans plusieurs directions en même temps, et puis, à l'opposé, la plus petite statuette en plâtre, appelée dans le vaudou dominicain Santa Marta la Dominadora, soit Sainte Marthe la dominatrice. On remarquera que toutes ces statuettes ont en commun un serpent autour du cou, attribut important pour la Maman de l'eau connue dans toute les Petites Antilles. Déesse généreuse, elle peut donner beaucoup de poissons aux pêcheurs, mais peut être, si elle n'est pas satisfaite, complètement furieuse et renverser leurs embarcations. Elle a beaucoup à voir avec les cheveux: celui qui lui donne un peigne aura une embarcation emplies de poissons, et celui qui parvient à lui voler un cheveu peut posséder un trésor immense, puisqu'elle règne sur les trésors des fonds des mers. Elle tient un œuf dans sa main droite, qui comme ses seins opulents, sont signes de fécondité et de générosité. Générosité qui peut se transformer en vengeance si elle n'obtient pas satisfaction.



Gwoka du Maître Ka François  
Moléon Jernidier dit "Kawno »

La plupart des tambours à une ou deux peaux que l'on trouve ici sont profanes, sauf quelques-uns utilisés probablement dans un cadre rituel, représenté avec le tambour rouge au deuxième rang au fond.

Le tambour situé dans le dernier rang du fond n'est pas africain mais sert au culte de Palo de la République Dominicaine, perpétué par ce que l'on appelle les « Congo de Vilaméya ». Également une tambora à deux peaux qui sort du Gaga ou du Rara haïtien mais qui se développe en République Dominicaine. Le Rara est à la fois sacré et profane, puisque carnavalesque, mais sans être dénué de ritualité. Celui à deux peaux, le plus coloré avec des bandes blanches, jaunes et bleues, est probablement le grand tambour Saramaka (peuple des forêts guyanaises)..



# ÉTAPE III

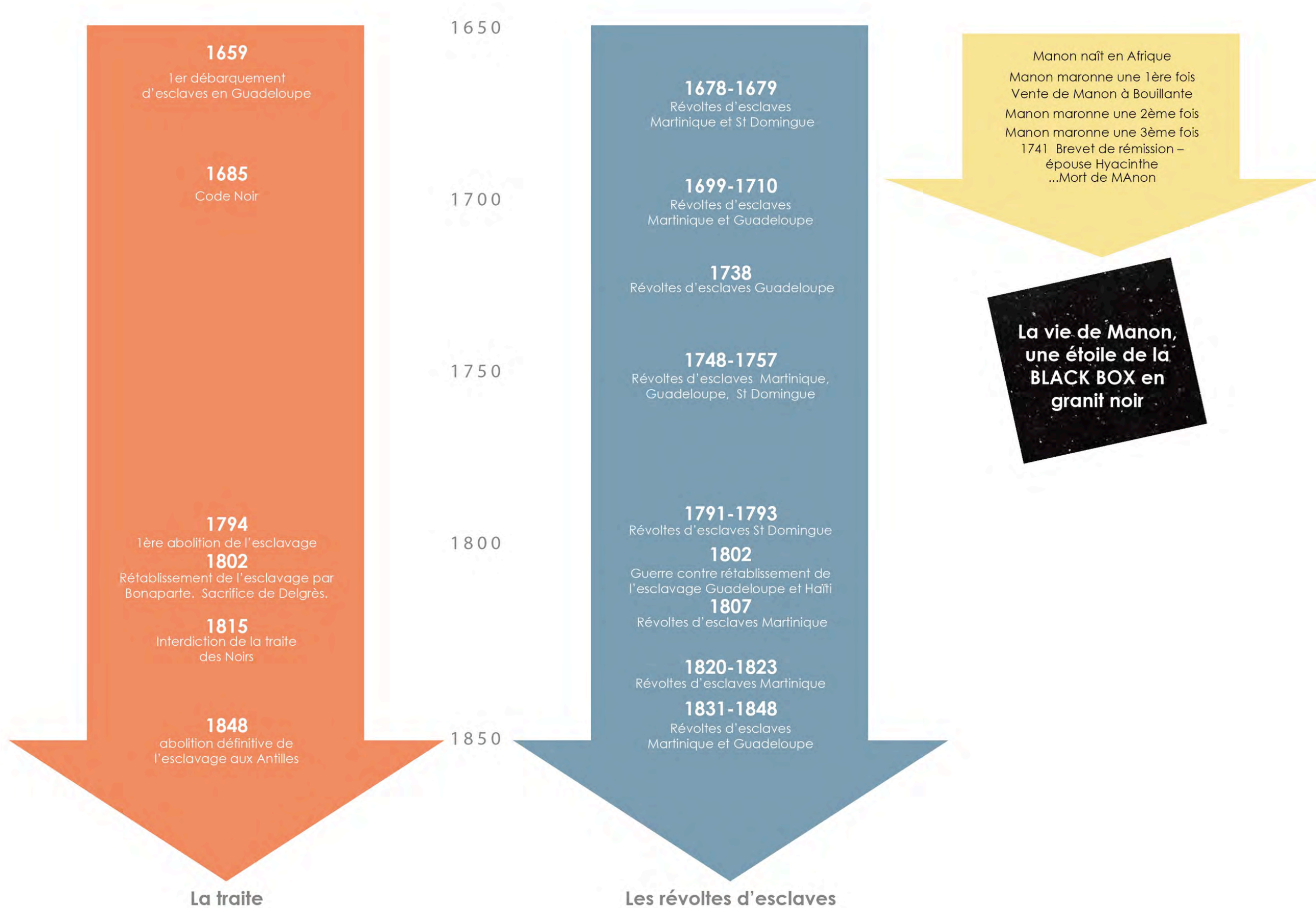
## LE TEMPS DE L'HISTOIRE, LE TEMPS DES HOMMES

*Cette troisième étape doit permettre aux élèves d'appréhender*

- *le temps long de l'histoire de la traite et de l'esclavage,*
- *le cycle ininterrompu des révoltes contre le système,*
- *le temps court de la vie des esclaves dont on ne connaît que quelques bribes.*



## LE TEMPS DE L'HISTOIRE, LE TEMPS DES HOMMES.



## ÉTAPE IV

# ART, HISTOIRE ET MEMOIRES

*Cette dernière étape doit permettre aux élèves de comprendre comment l'art participe à l'élaboration des mémoires individuelle et collective.*





Revenir à l'Arbre de l'oubli ...

Le parcours se termine par le retour à l'Arbre de l'oubli.  
Les élèves auront ainsi accompli un cercle renvoyant à la rotation  
autour de cet arbre. Ils sont invités à questionner le travail des artistes  
dans l'élaboration du travail de mémoire.



# QUESTIONNAIRE ÉLÈVE





ÉTAPE I : A LA DÉCOUVERTE D'UNE OEUVRE

L'ARBRE DE L'OUBLI

1.

Comment cette œuvre se regarde t-elle?.....
2.

Qu'est-on obligé de faire pour en voir la totalité ?.....
3.

L'espace d'exposition de l'œuvre est volontairement réduit et semi-clos. Expliquez pourquoi.....
4.

Identifiez les différentes structures et matières auxquelles les objets font référence.....
- Quelles émotions éprouvez-vous à l'égard de cette œuvre ?.....
6.

Pourquoi l'avoir appelé « l'arbre de l'oubli »?.....
7.

En quoi est-elle rattachée au passé?.....
8.

En quoi est-elle inscrite dans le présent? .....



L'arbre de l'oubli, Pascale  
Marthine Tayou  
installation, technique  
mixte, 2014, 6x6m.

Avant d'embarquer sur les bateaux pour traverser l'Atlantique, les captifs devaient faire sept fois le tour d'un arbre pour qu'ils oublient leur vie antérieure. Ce rituel était pratiqué systématiquement dans la ville de Ouidah dans l'actuel Bénin.

ÉTAPE II : ETRE ESCLAVE?

OUIDAH.

Borne et objets dispersés dans les cages en verre et au mur.

Salle 10

- 1. Placez Ouidah sur la carte?
- 2. Quelle était la fonction de ce comptoir?.....
- 3. Quels sont les différents acteurs de la traite en Afrique?.....
- 4. Tracez les routes de la traite transsaharienne.
- 5. Que coûte un captif? .....



Le fort portugais de Ouidah en 1886



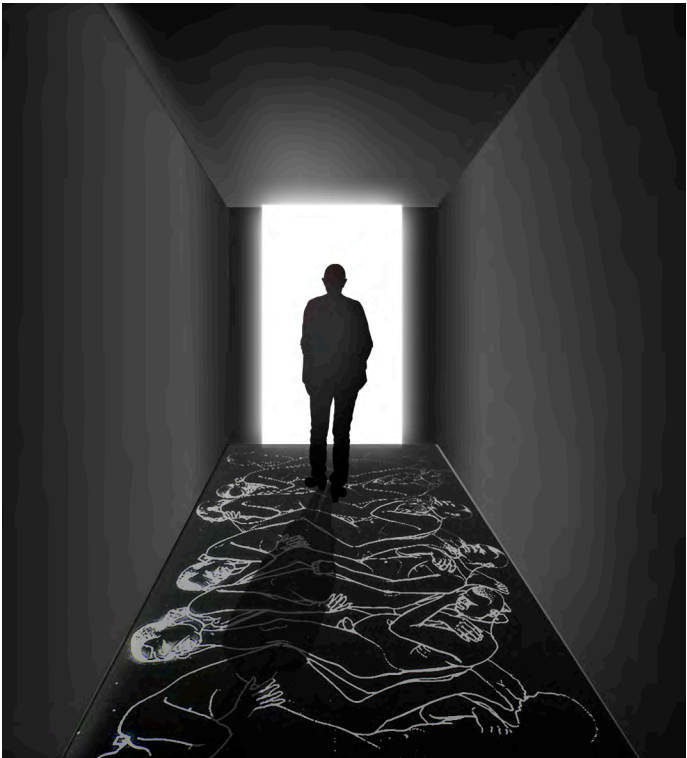
Un autre des principaux comptoirs du Golfe de Guinée, Elmina au Ghana.

...Tendre l'oreille ...  
et marcher en silence vers la prochaine salle...



ÉTAPE II : ETRE ESCLAVE.  
LE PASSAGE DU MILIEU

- 1.Décrivez cet espace et ce qui s’y passe.....  
.....  
.....
2. A quel fait historique cet espace renvoie-t-il?.....  
.....  
.....
3. Citez les documents et objets qui y font référence.....  
.....  
.....
4. Que ressentez-vous au sein de cet espace?.....  
.....  
.....



Salle 10



5. Dressez la liste des instruments de torture
- .....
  - .....
  - .....
  - .....
  - .....
  - .....

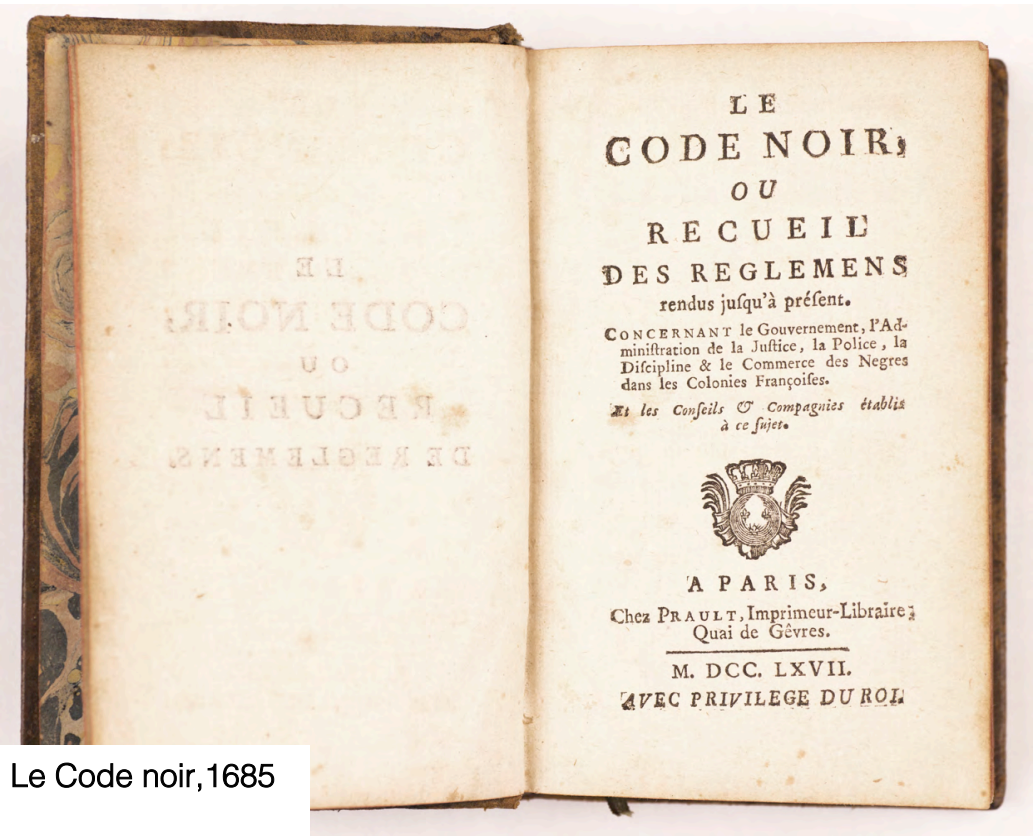
- .....
  - .....
  - .....
  - .....
  - .....
  - .....
6. Quel était le but recherché ?.....  
.....  
.....  
.....  
.....



LE CODE NOIR

Lire les articles 2,12,22,38 et 42

1. Quand le Code noir a-t-il été promulgué? A quoi sert-il ?.....  
.....  
.....
2. Comment se transmet le statut d’esclave pour les enfants ?.....  
.....
3. Quels éléments montrent que les esclaves sont considérés comme des objets?.....  
.....  
.....  
.....  
.....
4. Quels sont les devoirs des maîtres envers leurs esclaves? Selon vous pourquoi?.....  
.....  
.....  
.....



Le Code noir, 1685

Recueil de textes juridiques publiés en 1685 sous Louis XIV, le *Code noir* définit le statut de l’esclave en lui ôtant toute forme de personnalité juridique et règle ainsi l’organisation de sa vie quotidienne et religieuse. Aboli en 1794, puis rétabli en 1802, il reste officiellement en vigueur jusqu’en 1848.



ETAPE III: RÉSISTER



QUILT N°5 « The Underground Railroad ». Sanford Biggers

1. Que pensez-vous du support et de la technique utilisés dans cette oeuvre ?.....  
.....  
.....
2. Schématisez dans le rectangle ci-dessus les formes abstraites et figuratives que vous avez identifiées.....
3. De quels épisodes de l'esclavage cette oeuvre s'inspire-elle?.....  
.....  
.....  
.....
4. En quoi cette oeuvre fait-elle appel à la résistance et à la mémoire?.....  
.....  
.....  
.....



Tambour du Maître Ka François Moléon Jernidier dit "Kawno", Guadeloupe, fin des années 1980, 60x46cm.

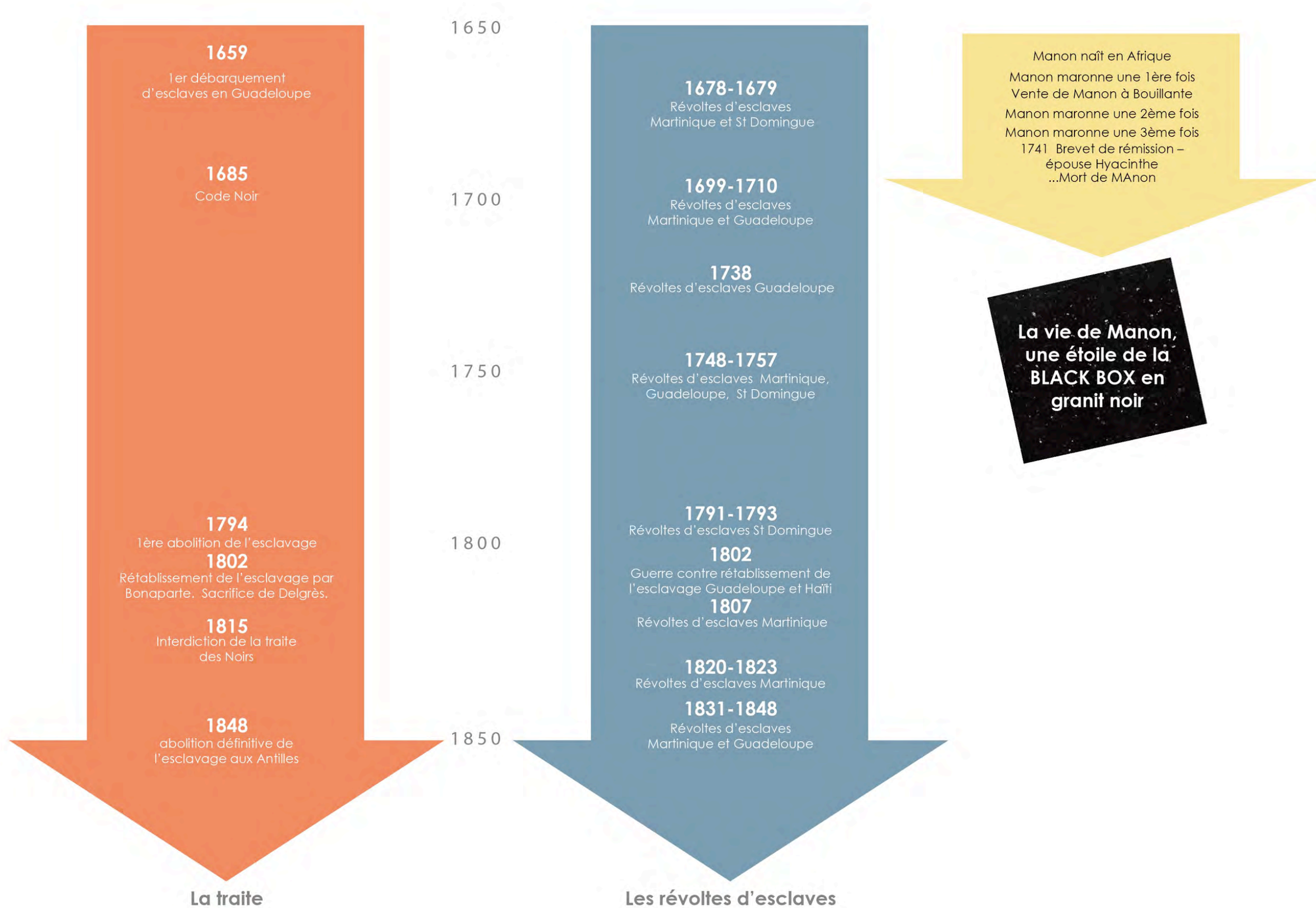
1. Comment expliquer la diversité des tambours?.....  
.....  
.....
2. Quel usage en faisaient les esclaves? .....  
.....  
.....
3. Relevez dans cette salle les divinités de la Santeria cubaine.....  
.....  
.....
4. Pourquoi Mami-Wata est elle blanche?...  
.....  
.....
5. Pourquoi a-t-on placé ces statuettes dans cette salle ?.....  
.....  
.....
6. Que nous disent ces objets de la vie et de l'esprit des esclaves?.....  
.....  
.....  
.....



Mamie Watta (en créole Maman de l'eau).



## LE TEMPS DE L'HISTOIRE, LE TEMPS DES HOMMES.





# SYNTHESE

Revenir à l'Arbre de l'oubli ...

- 1. Avez vous changé de regard concernant cette oeuvre?.....
- 2. Quelle(s) oeuvre(s) ou quel(s) objets de l'exposition a (ont) le plus retenu votre attention ? Pourquoi ?  
.....  
.....  
.....  
.....  
.....  
.....  
.....  
.....  
.....  
.....  
.....
- 3. Pourquoi peut-on dire que les artistes participent au travail de mémoire?.....  
.....  
.....  
.....  
.....  
.....  
.....

Selon vous, que signifie « Être esclave » ?

.....  
.....  
.....  
.....  
.....  
.....  
.....  
.....  
.....  
.....  
.....

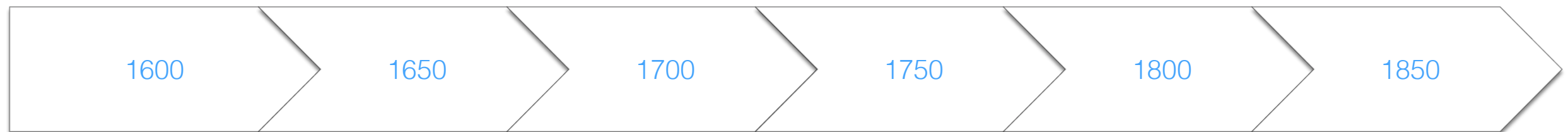


# PETIT QUIZZ

1. Quelle est la date d'édition du Code noir?.....

2. Combien de temps a duré la traite négrière? .....

Hachurez cette période sur la frise chronologique ci- dessous.



3. Quelle expression désigne la traversée de l'Atlantique par les bateaux négriers ?

.....

4. Citez 3 marchandises contre lesquelles furent échangés les captifs africains.

.....

.....

5. Quelle est la date de la première abolition de l'esclavage aux Antilles françaises?.....

6. Quelle est la date de l'abolition définitive de l'abolition de

l'esclavage aux Antilles françaises?.....

7. Citez une autre date d'abolition sur le continent américain.

.....

8. Citez et datez une grande révolte d'esclaves.....

.....



## PETIT LEXIQUE

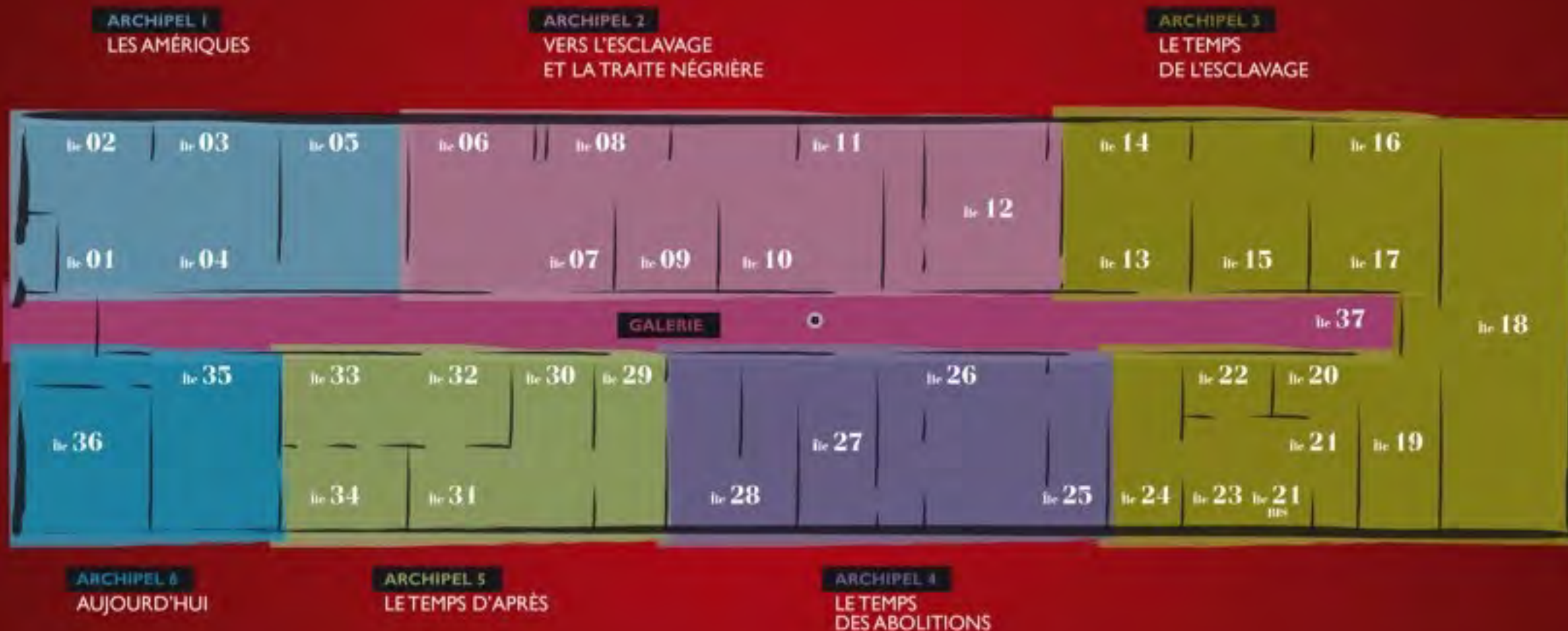
abolition	suppression définitive et officielle
brevet de rémission	grâce accordée par le roi
comptoir	établissement d'entrepôt et de vente des esclaves sur les côtes africaines
marchandise de traite	marchandise manufacturée d'origine européenne échangée contre des captifs sur les côtes africaines
marronnage	fuite des esclaves.
métissage	mélange d'influences culturelles distinctes
Passage du Milieu ou Noir Passage	traversée de l'Atlantique par les bateaux négriers
synchrétisme	mélange de plusieurs langues, religions et cultures donnant naissance à son tour à une nouvelle culture
traite	commerce d'esclaves





## This image shows a full page of white paper with horizontal dotted lines, typical of primary-ruled notebook paper. The lines are evenly spaced and extend across the width of the page. There are no margins, text, or other markings present.

# PLAN DE L'EXPOSITION







# HORAIRES ET ACCÈS

Mardi - Mercredi- Jeudi : **9h00 à 19h00**

Vendredi – Samedi : **9h00 à 20h00**

Dimanche : **10h00 à 18h00**

**Pas de visites guidées le mercredi.**



## Service éducatif du Mémorial ACTe

Rue Raspail, Darboussier 97110 Pointe-à-Pitre

Tel. : 0590 251 600

Courriel : [service.educatif@memorial-acte.fr](mailto:service.educatif@memorial-acte.fr)

site internet: [www.memorial-acte.gp](http://www.memorial-acte.gp)